



# PROGRAMA EDUCATIVO DE GREFA Y SU "CENTRO DE NATURALEZA VIVA"



**GREFA**  
Un lugar para la Fauna



# INDICE

1	• OBJETIVOS PLANTEADOS EN EL PROGRAMA EDUCATIVO DE GREFA	3
2	• DESCRIPCIÓN DE LAS ACCIONES DEL PROYECTO EDUCATIVO PARA LOS CENTROS ESCOLARES	4
2.1	• METODOLOGÍA	4
2.2	• EQUIPO DE TRABAJO	4
2.3	• INSTALACIONES, MEDIOS Y MATERIALES DIDÁCTICOS UTILIZADOS EN EL PROYECTO EDUCATIVO PARA LOS CENTROS ESCOLARES	5
3	• DESCRIPCIÓN DE LAS ACTIVIDADES QUE SE REALIZAN	6
3.1	• AUDITORIO	6
3.2	• ZONA MONITORIZACIÓN DE LAS INSTALACIONES	7
3.3	• EXPOSICIONES TEMÁTICAS	8
3.4	• RECORRIDO POR EL “CENTRO DE NATURALEZA VIVA”	9
3.4.1	• CHARCA PARA ANFIBIOS	10
3.4.2	• NURSERÍA	10
3.4.3	• AVES NECRÓFAGAS	11
3.4.4	• EL PRIMILLAR	12
3.4.5	• EL LECHUZAR	13
3.4.6	• CHARCAS PARA GALÁPAGOS E INSTALACIÓN PARA EL PROGRAMA DE CRÍA EN CAUTIVIDAD DEL GALÁPAGO EUROPEO	14
3.4.7	• ZONA DE GRANDES ÁGUILAS	15
3.4.8	• LAS AVES ESTEPARIAS	16
3.4.9	• EL CONEJO	16
3.4.10	• LA CIGÜEÑA NEGRA	17
3.5	• ÁREA DEL HOSPITAL DE FAUNA SALVAJE	17
3.6	• SENDA ECOLÓGICA POR EL MONTE DEL PILAR	18
4	• VISITAS	19

# 1

## OBJETIVOS PLANTEADOS EN EL PROGRAMA EDUCATIVO DE GREFA.

El **Objetivo General** del Proyecto Educativo que se desarrolla en Centro de GREFA, es el de implicar y concienciar a quienes nos visitan en la conservación de la biodiversidad.

Otros objetivos más concretos que obviamente se persiguen con mayor rigor en Programa educativo formal para escolares son:

Objetivos Específicos:

- El conocimiento de la biodiversidad y los trabajos para su conservación.
- La preservación de las especies.
- La protección de los hábitats naturales.



Objetivos Operativos:

- Divulgar los proyectos, planes y programas encaminados a la preservación de la biodiversidad.
- Conocer, diferenciar y experimentar los valores naturales de los diferentes ecosistemas naturales: la flora y la fauna.
- Acercar y mostrar las actividades diarias que se realizan en un Centro de Recuperación y Cría en cautividad de especies protegidas, desde una óptica de funcionalidad.
- Cuidar, respetar, manejar y disfrutar de los medios que nos ofrece nuestro patrimonio natural.
- Promover la participación de los ciudadanos en la conservación de la naturaleza divulgando los programas y proyectos en los que pueden participar.



# 2

## DESCRIPCIÓN DE LAS ACCIONES DEL PROYECTO EDUCATIVO PARA LOS CENTROS ESCOLARES

### 2.1 METODOLOGÍA

Desde el equipo de educación de GREFA se pretende educar, concienciar y sensibilizar en las principales problemáticas ambientales y en el respeto hacia la biodiversidad desde lo conocido y cercano, dando espacio al juego, la diversión, la libertad y la expresión como herramientas para reconducir ideas y valores, en definitiva, establecer espacios de aprendizaje lúdicos.

Las acciones dirigidas por los educadores, voluntarios y el equipo de la organización son una búsqueda constante de la intervención, la implicación y de la expresión de las inquietudes de los participantes.

Las visitas guiadas, actividades talleres se preparan y adaptan según las necesidades e inquietudes de cada grupo, posibilitando así la integración y la participación de colectivos de todas las edades y con diferentes características.

### 2.2 EQUIPO DE TRABAJO

Todas las visitas al centro de educación ambiental de GREFA son atendidas por personal del equipo educativo, además de contar con el apoyo del resto de componentes de la organización.

Para el desarrollo del proyecto el equipo formado cuenta con un responsable-coordinador del proyecto, cinco monitores encargados del desarrollo de las actividades con los grupos y la colaboración del resto del personal de GREFA (veterinarios, rehabilitadores, biólogos, personal de administración, etc.).



## 2.3

# INSTALACIONES, MEDIOS Y MATERIALES DIDÁCTICOS UTILIZADOS EN EL PROYECTO EDUCATIVO PARA LOS CENTROS ESCOLARES.

El proyecto cuenta con unas instalaciones, medios y materiales didácticos todos ellos localizados en el propio Centro de GREFA en Majadahonda. La visita en el marco del proyecto para Centros Escolares está planteada para una duración de aproximadamente 3 horas (de 10:00 horas a 13:00 horas) aunque en ello el horario es flexible dependiendo de las sugerencias y necesidades de cada Centro Escolar.

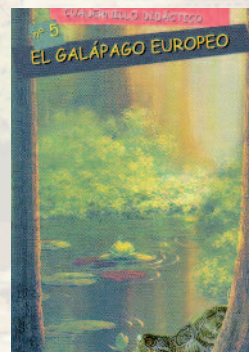
Las **instalaciones** que son visitadas son:

- Auditorio
- Zona de monitorización de instalaciones
- Exposiciones temáticas
- “Centro Naturaleza Viva”
- Zona del Hospital.
- Senda Natural.

Los **medios** utilizados son: audiovisuales, maquetas, carteles, ambientaciones, etc...

● **Los materiales didácticos** con los que trabajamos que se entregan a los escolares son:

- La colección de cuadernillos didácticos editados por la organización, especialmente diseñados para infancia y juventud, cuenta con los siguientes títulos:
  - Cuadernillo didáctico Nº 1: El Cernícalo primilla
  - Cuadernillo didáctico Nº 2: El Águila imperial
  - Cuadernillo didáctico Nº 3: La Lechuza común
  - Cuadernillo didáctico Nº 4: El Aguilucho cenizo
  - Cuadernillo didáctico Nº 5: El Galápago europeo
  - Cuadernillo didáctico Nº 6: El Buitre Negro
  - Cuadernillo didáctico Nº 7: El Aguila-azor perdicera
  - Cuadernillo didáctico Nº 8: El Milano real



Estos materiales mezclan información y juegos para aplicar lo aprendido, narran historias de animales representativos de diferentes proyectos que llevan a cabo, etc.

Se realizaría un nuevo cuadernillo monográfico sobre el lince ibérico.

# 3

## DESCRIPCIÓN DE LAS ACTIVIDADES QUE SE REALIZAN

### 3.1 AUDITORIO

En el auditorio (espacio habilitado para cincuenta plazas) dotados de los sistemas audiovisuales necesarios para proyecciones, conferencias, etc se realiza la recepción y se presentan los monitores. Se cuentan los objetivos de la visita y qué pretendemos que los chavales aprendan de la visita y algunas normas generales de cómo comportarse.

A continuación se realiza una charla presentación en power point sobre qué es GREFA, problemática de las especies silvestres de nuestros entornos naturales, qué es un hospital de fauna silvestre, cómo funciona, qué proyectos realizamos, etc... También en el caso de que haya algún tema concreto que los profesores quieran que se aborde relacionado con la biodiversidad y la conservación de la naturaleza.

Esta charla de presentación introducción dura aproximadamente quince minutos.



## 3.2

### ZONA DE MONITORIZACIÓN DE INSTALACIONES.

Nada más salir del auditorio se pasa a la zona de monitorización de las instalaciones de cría en cautividad de determinadas especies: cernícalo primilla, águila real, buitre negro, águila-azor perdicera.

En estos monitores explicamos los distintos programas de cría y, dependiendo de la época del año podemos observar distintas fases de la reproducción: cortejos, puestas de huevos, incubación, nacimiento de pollos, cebas....

En algunos monitores se proyectan vídeos de algunos de los programas de cría que realizamos, también de proyectos de reintroducción y algunas grabaciones guardadas de años anteriores.

Esta zona de monitorización está en constante evolución en la medida que nuevas cámaras se instalan en nuevas instalaciones y en la cobertura de monitorización que se da a los diferentes programas: reintroducción de primillas en los primillares, hacking de liberación de ejemplares de águila-azor perdicera, etc.



## 3.3

### EXPOSICIONES TEMÁTICAS

Las exposiciones de maquetas de animales salvajes a tamaño real recreando su hábitat, son una herramienta que permite crear un ambiente idóneo para generar diversos tipos de actividades, captar la atención y el interés de los participantes aproximándolos de forma muy directa al mundo de nuestra fauna autóctona, a su biología y permitiendo contextualizar las acciones que se realizan para su conservación.

En las exposiciones se tratan los siguientes contenidos:

- Presentación de la especie: qué es, a qué familia pertenece, dónde vive, reproducción, tamaño, color, el hábitat...
- Distribución en el mundo, en Europa, en España y en la Comunidad de Madrid.
- Problemas y amenazas que tiene la especie.
- Actuaciones encaminadas a su protección y conservación.

Además, se proporciona información sobre los trabajos que se están desarrollando:

- Cría en cautividad en el Centro de GREFA con la especie
- Estudios de viabilidad para la reintroducción y aumento de las poblaciones de la especie en Convenios de colaboración con otras entidades.
- Conservación del hábitat.

En la actualidad en el Centro de GREFA están presentes cinco exposiciones:

- Exposición sobre el Águila Imperial Ibérica.
- Exposición sobre las aves carroñeras.
- Exposición sobre las aves esteparias.
- Exposición sobre el cernícalo primilla.
- Exposición sobre el buitre negro

Estas exposiciones se disponen sobre un mural de fondo que representan diferentes ecosistemas: medios antrópicos, pinar, encinar, estepas cerealistas, cortados.





# 3.4

## RECORRIDO POR EL “CENTRO NATURALEZA VIVA”

El “Centro Naturaleza Viva” incorpora una serie de elementos que pretenden dar a conocer las actividades más importantes que se realizan en el Centro de Recuperación de Fauna de GREFA: recuperación y rehabilitación de animales heridos, estudios de fauna, reintroducciones, cría en cautividad, conservación de espacios naturales, etc.

Para ello se ha creado un recorrido que es guiado por monitores, en el cual se visitan determinadas zonas e instalaciones sin que ello afecte al normal funcionamiento del Centro de Recuperación. Es importante mencionar el esfuerzo que se ha realizado para favorecer la movilidad en este espacio. A continuación pasamos a explicar el recorrido realizado por las distintas instalaciones y las actividades y recursos utilizados en cada una de ellas:



### 3.4.1 CHARCAS PARA ANFIBIOS

Esta charca artificial atravesada por un puente de madera y cercada por un muro de piedra se ha concebido para atraer anfibios del Monte del Pilar, especialmente sapo corredor y la rana común para que dispongan de una zona permanente de agua donde desarrollarse y reproducirse.

En esta instalación se trabaja con una serie de paneles donde se explican las características más importantes de los anfibios (primeros colonizadores del medio terrestre), se explica la singularidad de su reproducción (metamorfosis) y se explica la dependencia que tienen del agua, lo que les hace enormemente vulnerables debido a la desecación y contaminación. También se habla del problema que atraviesan los anfibios a nivel planetario.

Esta Charca también es un recurso para conocer el mágico mundo de la fauna invertebrada (Dintiscos, Notonectas, escarabajos de agua, Zapateros, Libélulas, etc) que puede ser observada.

En determinadas épocas (primavera) observamos el ciclo reproductor del sapo corredor y la rana común desde la puesta de los cordones de huevos hasta la metamorfosis de los renacuajos observando los distintos estadios. Se utilizan sonidos de distintos anfibios en su periodo reproductor para introducir la gran diversidad de especies presentes en la Península Ibérica (25 especies).



### 3.4.2 NURSERIA

Es una casita dedicada al cuidado de todas las crías huérfanas que, a lo largo de los meses de primavera y verano, ingresan en el hospital. Esta instalación está dotada con todos los materiales y equipamientos (incubadoras, nacedoras, etc.) necesarios para el cuidado de las crías de todo tipo de especies autóctonas. Su actividad puede ser visionada a través de un ventanal.

Los objetivos planteados en esta instalación es dar a conocer a los chavales cómo se alimentan los pollos de aves y las distintas especies de mamíferos que ingresan en el Centro cuando éstas todavía no son capaces de alimentarse por sí mismas.

Esta instalación adquiere una mayor importancia en los meses de primavera y verano. Se hace coincidir la visita de los chavales con el momento en el que los responsables de nusería están alimentando los pollos o crías.



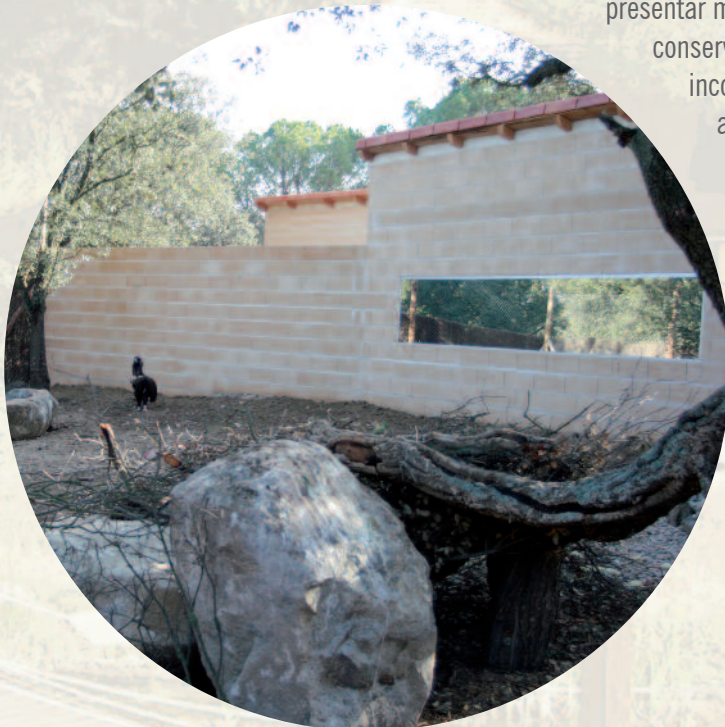
### 3.4.3 AVES NECRÓFAGAS

Esta instalación creada para alojar aves necrófagas o carroñeras, esta ambientada con vegetación natural y troncos y piedras que sirven de posaderos a las distintas aves que allí se alojan. Se observa la instalación a través de un cristal espía de grandes dimensiones.

Se pretende recrear un muladar donde acuden las aves especializadas en comer animales muertos. Aquí tenemos alojadas algunas de estas aves: buitre leonado, buitre negro, milano real... Esta recreación tiene como objetivos:

- Mostrar la importancia de las aves necrófagas como sanitarios de nuestros campos y montes.
- Mostrar la problemática que tienen estas especies y muy especialmente lo que supone el uso ilegal del veneno.
- Explicar los proyectos de recuperación de estas especies que GREFA realiza en España y fuera de España.

Hay juegos de identificación de las distintas especies presentes y explicaciones sobre las características que tienen.



Se han colocado unos monitores para ver una carroñada y para presentar mediante documentales los distintos proyectos de conservación de carroñeras en los que GREFA trabaja e incorporado sonidos de una carroñada donde son audibles los diferentes sonidos de las aves necrófagas.

También se ha incorporado un monitor que nos permite visualizar sobre un mapa los recorridos realizados por diferentes buitres negros provistos de radioemisor satelital a lo largo de determinados periodos.

### 3.4.4 EL PRIMILLAR

El Cernícalo primilla (*Falco naumanni*), la más pequeña de las rapaces diurnas ibéricas, es sin duda una de nuestras aves más singulares. Representante de la fauna antrópica asociada a las construcciones humanas (iglesias, castillos, palacios, casas de labor, etc), su carácter colonial y su presencia estacional en nuestras latitudes como especie migratoria, confieren al cernícalo primilla un valor añadido como especie bioindicadora y como especie con un potencial enorme para educar y sensibilizar en temas medioambientales.



Muy ligado a los espacios naturales modelados por el hombre: los cultivos y las estepas cerealistas, el cernícalo primilla es, desde que se tomó conciencia del grave problema sufrido por la especie en los años 50 y 60 del siglo pasado que situó a la especie en peligro de extinción, una de las aves que en el campo de la conservación ha merecido en España uno de los mayores esfuerzos con proyectos encaminados a su recuperación: protección de sus lugares de reproducción, conservación de su hábitat, reproducción en cautividad y reintroducciones por parte de organizaciones conservacionistas, administraciones autonómicas y gobiernos locales.

En el Centro Naturaleza Viva hemos construido una instalación que representa una colonia de primillas en la que hay ejemplares vivos de cernícalo que pueden ser observados desde un gran cristal espía. La instalación tiene una doble función: ser un elemento educativo y funcionar como instalación de reproducción en cautividad.

Existen una serie de elementos complementarios en esta instalación como son un monitor con un documental de uno de nuestros programas de reintroducción, un sistema de audio que presenta los sonidos de las especies ligadas al hábitat del cernícalo primilla y otros elementos que nos explican algunos aspectos de la biología y ecología del cernícalo primilla: plumas, huevos, egragópilas, etc...



### 3.4.5 EL LECHUZAR

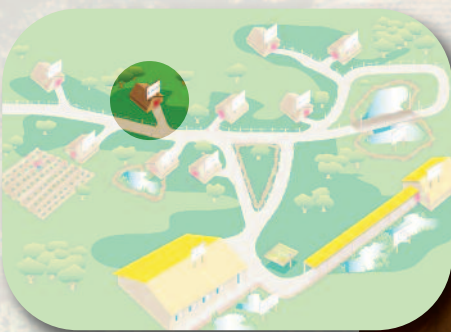


El lechuzar es una instalación construida para albergar cuatro o cinco parejas de lechuza que está ambientada como si fuera un antiguo pajar. Todo ello se observa desde una sala exterior que tiene un cristal espía desde donde se procede a ver y a explicar las características ecológicas de las rapaces nocturnas en general y las lechuzas en particular.

Una parte importante de las explicaciones que se dan es sobre las especies que ejercen un control biológico de otras especies que pueden ser plaga como por ejemplo los roedores, y el papel que desempeñan aves como la lechuza controlando en los propios asentamientos humanos a ratones , ratas, topos, etc...

Esta instalación está dotada de un sistema de audio donde se escuchan todas las especies de rapaces nocturnas. También hay recursos relacionados con las características de las plumas de los búhos y lechuzas, egragópilas, etc...

También se explica en un reportaje audiovisual el proyecto “Control Biológico del Topillo Campesino en Castilla y León” en el que GREFA está trabajando desde el año 2008.



## 3.4.6

### CHARCAS PARA GALÁPAGOS E INSTALACIÓN PARA EL PROGRAMA DE CRÍA EN CAUTIVIDAD DEL GALÁPAGO EUROPEO

Estas charcas artificiales diseñadas para albergar galápagos están ambientadas con vegetación palustre: enneas, juncos, lentejuelas, ranunculus, etc... Son cuatro charcas que pueden ser observadas por los escolares a una distancia de 7 metros. También se encuentra la instalación de cría en cautividad del galápagos europeo.

Las charcas destinadas a los galápagos autóctonos tienen una doble función:

- Educativa para observar y conocer las dos especies de galápagos ibéricos.
- De aclimatación de ejemplares ingresados en el Centro de Recuperación en su fase previa a la liberación

Se dispone de cuatro charcas: Dos charcas destinadas a alojar ejemplares de galápagos alóctonos: florida, misissipi, etc, una charca para el galápagos leproso, una charca para el galápagos europeo.

Y de una instalación donde se realiza el programa de cría en cautividad del galápagos europeo que consta:

- Charca exterior que se visualiza a través de un cristal espía de grandes dimensiones.
- Centro de incubación y área de aclimatación y crecimiento de los ejemplares nacidos.

Desde el punto de vista pedagógico se hace especial referencia en los problemas que provocan las especies invasoras procedentes de otros países y continentes (como es el caso concreto de los galápagos alóctonos) y se incide de forma particular en los escolares para evitar la adquisición y tenencia de animales exóticos por las consecuencias ecológicas que traen consigo.



### 3.4.7 ZONA DE GRANDES AGUILAS

Esta instalación se diseñó para albergar las cuatro grandes águilas ibéricas: Águila real, águila imperial, águila-azor perdicera y águila culebrera.

Los objetivos que perseguimos son:

- Dar a conocer las características morfológicas de cada una de las especies
- Presentar las adaptaciones en función de la especialización trófica.
- Presentar las principales amenazas que afectan a las grandes águilas ibéricas.



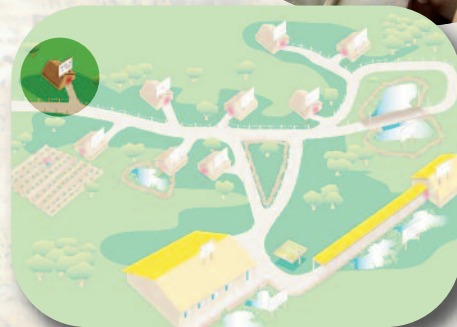
- Dar a conocer los programas de conservación que se realizan.



Las grandes águilas ibéricas son la seña de identidad de nuestra fauna silvestre y algunas como el águila imperial ibérica es un endemismo cuyas poblaciones se localizan sólo en la Península Ibérica. Son también las más amenazadas como consecuencia del veneno, disparos, electrocución y choques contra tendidos.

En la instalación se han incorporado una serie de recursos:

- Sistema de audio para identificar los cantos y reclamos de las principales rapaces ibéricas.
- Monitor para conocer desplazamientos y recorridos de algunas de las aves marcadas con transmisores satelitales: águilas reales, águilas-azor perdicera y águilas imperiales.



### 3.4.8 LAS AVES ESTEPARIAS

Esta instalación se observa a través de un cristal espía lo que nos permite observar algunas de las aves más difíciles de ver en la naturaleza como son las aves estepáricas: avutardas, perdices, codornices, alcaravanes o sisones.

Esta variedad de especies nos permite presentar la riqueza de uno de los ecosistemas más singulares de nuestro país: las estepas cerealistas. La singularidad de estas aves reside en reproducirse en zonas carentes de arbolado que se han adaptado a encontrar en la cobertura que les proporciona el cereal el lugar para ubicar sus nidos.

El proyecto nos permite dar razón de algunos de los proyectos que se desarrollamos con estas especies y en estos ecosistemas: censos y seguimiento de avutardas y sisones en la Sagra madrileña, campaña de seguimiento y conservación de los aguilucho en la Comunidad de Madrid...

La instalación tiene como recursos complementarios y de ambientación un sistema de audio que reproduce los sonidos más característicos de avutardas, sisones, alaúcidos, codornices, perdices.



### 3.4.9 EL CONEJO

En las instalaciones del centro Naturaleza Viva hemos incorporado una instalación para acoger en su interior una especie que resulta fundamental para comprender los procesos ecológicos en la Península ibérica: Recinto para el conejo de campo con un majano donde se refugian y se reproducen.

Sin duda no podemos entender la presencia y pervivencia de especies como el águila imperial ibérica o el lince ibérico sin la presencia de este singular mamífero perteneciente al orden de los lagomorfos. Por ello hemos querido otorgarle el protagonismo que se merece en el centro Naturaleza Viva.

Y para ello hemos instalado un “majano artificial” que proporciona el refugio y el lugar adecuado para reproducirse y cuya instalación en el medio natural contribuye a mejorar las poblaciones de conejo allí donde las enfermedades o la sobreexplotación cinegética ha diezmoado sus poblaciones.

En esta instalación se trabajan temas relacionados con:

- Ecología trófica de las especies del Monte mediterráneo.
- La biología y ecología del conejo de campo
- Enfermedades del conejo y su afección a los ecosistemas.
- Conservación del conejo de campo.





### 3.4.10 LA CIGÜEÑA NEGRA

La cigüeña negra y la cigüeña blanca representan como dos especies filogenéticamente tan próximas evolucionan de manera tan diferente en cuanto al comportamiento y requerimientos ecológicos. Mientras la cigüeña blanca representa como ninguna otra a las aves antrópicas, la cigüeña negra es un ser esquivo y tímido que requiere zonas aisladas bien conservadas.



Los ejemplares con los que cuenta el Centro Naturaleza Viva se incorporaron en el año 2014 procedentes de diversos Centros de Recuperación y son hilo conductor para hablar de la necesidad de conservar en buen estado los ecosistemas de los que depende:

- El bosque mediterráneo
- Los ríos, lagunas y embalses
- Las áreas de invernada

## 3.5 ÁREA DEL HOSPITAL DE FAUNA SALVAJE

El hospital de fauna tiene una marcada función formativa para estudiantes universitarios de veterinaria y biología, pero también tiene una función educativa hacia los escolares que nos visitan ya que conocer las causas por la que ingresan los animales y ver el tipo de lesiones que tienen los animales puede ser un elemento de sensibilización muy importante, y más cuanto que las principales causas de ingreso son directamente provocadas por la acción humana.

La visita al hospital de fauna se hace desde un pasillo en el exterior desde donde se observan las dos enfermerías y el quirófano. Esta visita se hace coincidir con el momento en el que los veterinarios están realizando las curas o tratamientos de alguno de los animales hospitalizados. Mediante comunicación por emisores y receptores los chavales pueden preguntar a los veterinarios acerca del tratamiento que están llevando a cabo o de cuestiones relacionadas con la práctica veterinaria.

Los objetivos que tenemos en esta zona son:

- Mostrar el trabajo que se realiza en el hospital diariamente: revisión sanitaria, curas, cirugías, analíticas, necropsias, etc..
- Explicar las causas de ingreso.

Como recursos didácticos tenemos: radiografías, huesos, charlas de los veterinarios...



## 3.6

### SENDA ECOLÓGICA POR EL MONTE DEL PILAR

El Monte del Pilar es un espacio natural donde se encuentra ubicado el Centro de Recuperación de GREFA; un monte de aproximadamente 300 hectáreas formada por una masa arbórea de encinas y pinos piñoneros, con algunos arroyos estacionales donde existe vegetación de ribera.

El Monte del Pilar quedó separado del Monte del Pardo constituyéndose en lo que hoy conocemos como bosques islas, con unas características ecológicas condicionadas por ese aislamiento (rodeado de urbanizaciones, carreteras, vía del tren). No obstante mantiene unos valores sobresalientes, sobre todo ornitológicos y botánicos que nos permite realizar algunas actividades de educación ambiental:

- Identificar las principales especies arbóreas: encina, pino piñonero, alcornoque, fresno, sauce, chopo, etc
- Identificar las principales especies arbustivas: jara, madre selvas, retamas, zarzas, tomillos, etc..
- Identificar las aves más comunes del Monte del Pilar

Para el recorrido que se realiza hay habilitada una senda, la “senda del Arroyo de Valgrande”, que cuenta con paneles explicativos.

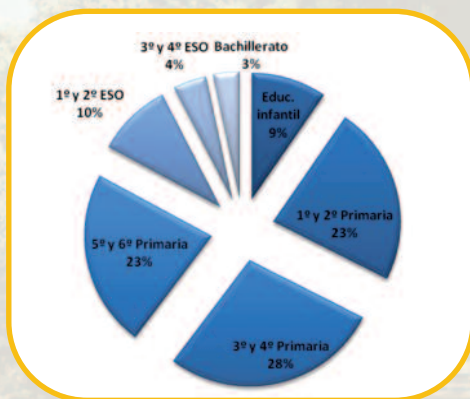
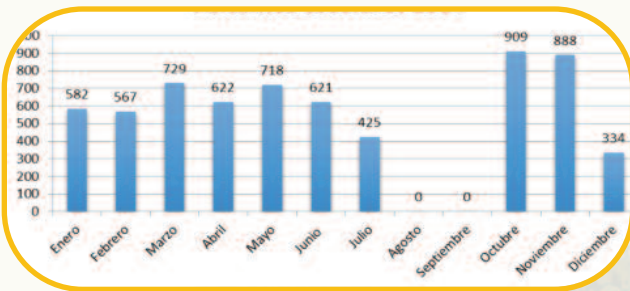
Se proporcionan para las sendas unas fichas-guía con dibujos de la fauna y flora más común del Monte del Pilar para posibilitar la identificación.



# 1.4 VISITAS

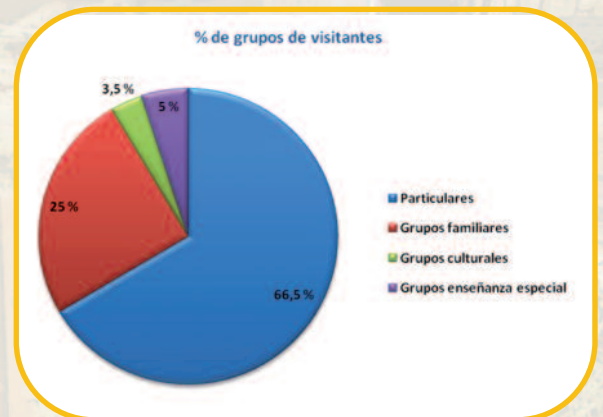
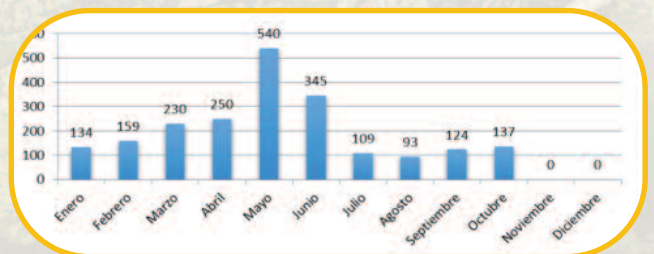
## VISITAS DE ESCOLARES EN EL AÑO 2014

A lo largo del año 2014, visitaron 6395 escolares las instalaciones de educación ambiental de "Naturaleza Viva" de GREFA



## VISITAS FINES DE SEMANA EN EL AÑO 2014

A lo largo del año 2014, hemos recibido los fines de semana un total de 2221 visitantes, que se han acercado a conocer el "Centro Naturaleza Viva"





*Grupo de Rehabilitación de la Fauna Autóctona y su Hábitat*

Monte del Pilar S/N. 28220 Majadahonda. Madrid

Tel: (34) 91 638 75 50

[grefa@grefa.org](mailto:grefa@grefa.org)

Inscrita en el Registro Nacional de Asociaciones con nº 66711,  
fue declarada Entidad de Utilidad Pública en el año 2011.