

RESCATE DE FAUNA SALVAJE AUTÓCTONA

Manual para la identificación, rescate y reconocimiento
de las principales causas y enfermedades
que afectan a la fauna silvestre.



Estimado lector:

La incursión del ser humano en los ecosistemas naturales obliga a la naturaleza a convivir con elementos antrópicos ajenos a ella que acaban por dañarla e incluso destruirla. Es por ello, que debemos ser guardianes activos y entender que jugamos un papel importante en la supervivencia de las especies. A menudo disfrutamos del entorno natural como meros observadores tratando de no interferir en él, pero en ocasiones el equilibrio se altera y una rápida y eficaz actuación por nuestra parte puede ser vital para salvar la vida de un animal herido o en peligro.

Toda la información contenida en este manual ha sido recopilada por los profesionales de GREFA tras décadas de experiencia trabajando por salvaguardar la biodiversidad del entorno salvaje que nos rodea. Así pues, esperamos que la información expuesta en estas páginas, a nuestro entender, de manera concisa y sencilla, sea de su interés y sirva como soporte para resolver las múltiples dudas que surgen a la hora de llevar a cabo actuaciones con animales silvestres así como minimizar los riesgos inherentes a las mismas. Por otro lado, podrá conocer y entender las diferentes enfermedades que afectan a las especies salvajes por causas naturales o derivadas de la acción humana, y de este modo, saber si es realmente necesario e imprescindible intervenir. Esto hace que se convierta en una obra necesaria para toda la sociedad en general y más en particular, para aquellos agentes a menudo implicados por sus obligaciones profesionales en incidencias relacionadas con fauna herida.

Queremos destacar el apoyo de “Bankia en Acción” y la “Fundación Montemadrid” que han hecho posible la edición de este manual contribuyendo a nuestra labor educativa con objeto de paliar los efectos del ser humano sobre la naturaleza.

Seguimos entre todos generando biodiversidad.

1

IDENTIFICACIÓN

En este apartado nos centraremos en las aves, ya que se trata del grupo zoológico con mayor porcentaje de ingresos en un centro de recuperación como GREFA (en torno al 90%). Esto es debido a que, en la mayoría de casos, un ave herida pierde la facultad de vuelo, hecho que facilita en gran medida la tarea de rescate. Por otro lado, debido a la enorme variedad de especies de aves que encontramos en el territorio español, resulta más complicado realizar una identificación correcta del ejemplar.

Nos fijaremos en:

- Envergadura y coloración del plumaje.
- Tamaño y forma del pico.
- Tamaño del cuerpo y longitud y robustez de las patas.
- Presencia o ausencia de garras.
- Coloración de los ojos

A veces también resulta importante fijarse en otros aspectos como:

- Entorno y hábitat en que fue localizado el animal.
- Actitud del mismo en presencia de un ser humano.
- Época del año. Algunas especies migran y otras permanecen todo el año.
- Edad aproximada del animal. Por lo general, los pollos son muy diferentes a los adultos y la mayoría de especies presentan un plumón más o menos denso.
- Tipo de nido en el caso de animales que encontremos junto a él.



Búho campestre



Gorrión común



Lavandera blanca



Colirrojo tizón



Carbonero garrapinos



Verderón



Verdecillo



Jilguero europeo



Petirrojo europeo



Abubilla

Abejaruco europeo



Estornino negro



Urraca

Corneja



Rabilargo



Ánade real (macho y hembra)



Garza real



Garcilla
bueyera



Aguilucho cenizo



Cigüeña blanca



Cernícalo primilla

CATALOGACIÓN
ESPECIAL



Milano negro



CATALOGACIÓN
ESPECIAL

Milano real



Busardo ratonero



Águila real

CATALOGACIÓN
ESPECIAL



Buitre leonado



Buitre negro

CATALOGACIÓN
ESPECIAL



Búho real



Lechuza común



Mochuelo

Cárabo



Con experiencia y práctica, no será difícil identificar las rapaces en vuelo fijándonos en su silueta.

A continuación encontraréis una breve muestra de las especies más representativas.



Águila perdicera



Águila pescadora



Águila culebrera



Águila calzada



Batonero



Halcón abejero



Milano real



Milano negro



Aguilucho lanero



Aguilucho pálido



Aguilucho cenizo



Azor



Gavilán



Halcón peregrino



Halcón de eleonor



Alcotán

Cernicalo vulgar



Cernicalo primilla



Esmerejón



Elanio azul

Como apéndice de este bloque hablaremos brevemente de aquellas especies animales que por diversos motivos generan controversia a la hora de realizar una correcta identificación, así como ofrecer unas claves básicas que nos ayuden a saber ante qué animal nos encontramos desmontando incluso falsos mitos:

- **Paloma torcaz y paloma bravía:** En los adultos de paloma torcaz encontraremos una mancha blanca en forma de collarín en el cuello. También observaremos una franja blanca en el borde inferior de las alas (todas las edades salvo en pollos de pocos días). La paloma bravía carece de dichas manchas pero tiene una de color blanco en la zona del obispillo. Las torcazes generalmente anidan en árboles y las bravías en edificios.

- **Gato montés y doméstico:** El gato montés alcanza un mayor tamaño y tanto su cabeza como cuerpo con más robustos y voluminosos. En la cola podemos encontrar 5 anillos negros bien definidos siendo además el extremo de la misma también negro. También encontraremos 2 manchas negras en las patas delanteras y 3 en las traseras.

- **Culebras y víboras:** El único ofidio peligroso en la Comunidad de Madrid es la víbora hocicuda, sin embargo, su baja población y costumbres hacen que no sea



Paloma torcaz



Paloma bravía

habitual localizarlas. Se diferencia muy bien por la escasa longitud de su cuerpo que además es de aspecto “rechoncho”, y su cabeza triangular bien diferenciada del mismo. Por otro lado resulta inconfundible el apéndice nasal en forma de cuerno y el patrón en zig-zag que recorre todo el cuerpo. Algunas especies de culebras bufan al igual que hacen las víboras y aplastan su cabeza para dar sensación de peligro imitando su morfología (mimetismo batesiano).

Víbora



Culebra de escalera

• **Galápagos y tortugas:** Ambas especies pertenecen al grupo de los quelonios, pero sus costumbres y alimentación son muy diferentes. Las tortugas tienen hábitos terrestres mientras que los galápagos suelen encontrarse en zonas de agua (charcas, humedales, ríos, etc). Las primeras son vegetarianas mientras que los galápagos se alimentan principalmente de peces y anfibios. En ambos grupos encontramos especies que se comercializan como mascotas y especies autóctonas que por tanto no pueden mantenerse en cautividad (galápagos leproso y europeo y tortuga mora y mediterránea).

• **Vencejos, aviones y golondrinas:** Los vencejos ni siquiera pertenecen al mismo grupo que los aviones y golondrinas, sin embargo a veces llegan a confundirse. Se trata de tres especies migratorias que sólo encontraremos en los meses estivales pero sus hábitos son diferentes. Los vencejos suelen efectuar sus vuelos a mayor altura que los otros dos y la escasa longitud de sus patas les impide posarse como la mayoría de aves. Sin embargo, sus fuertes garras les ayudan a aferrarse a las irregularidades de las fachadas donde aprovechan cualquier grieta u oquedad para anidar. Es habitual confundir a los vencejos con pequeños halcones debido a la fuerza de sus pequeñas garras y a la estrechez de sus alas.



Ofrecemos una claves básicas que nos ayuden a saber ante qué animal nos encontramos desmontando incluso falsos mitos.



2

CAPTURA Y MANEJO DE FAUNA SALVAJE HERIDA

Cuando sea necesaria la intervención de profesionales como el Equipo de Rescate de GREFA (animales peligrosos o complicados de manejar):

1. No abandones el lugar. Mantén al animal localizado y vigilado a una distancia prudencial con el fin de facilitar-nos la labor de rescate.
2. Trata de identificar la especie. Encontrarás ayuda para llevar a cabo la identificación en el Apartado 1 de este manual (Página 5).
3. Contacta con el Equipo de Rescate de GREFA lo antes posible y aporta todos los datos necesarios sobre situación, entorno, especie, etc.
4. Presta atención a todas las indicaciones que te ofrezca nuestro personal, mantén la calma y sobre todo no actúes impulsivamente.
5. Si tienes posibilidad, tapa al animal con una manta, toalla o trapo. De este

modo harás que disminuya el estrés del mismo hasta que podamos actuar. Evita el bullicio a su alrededor y la presencia de animales domésticos.

6. Si antes de que llegue el personal del Equipo de Rescate se da algún cambio significativo en el estado del animal, avísanos lo antes posible.

Si decides llevar a cabo el rescate y traslado del animal debes seguir los pasos que te detallamos en las siguientes páginas:



Contacta con el Equipo de Rescate de GREFA lo antes posible y aporta todos los datos necesarios sobre situación, entorno, especie, etc.



Paso 1

¿El animal está herido y necesita atención? Para ello deberás prestar atención a:

- **Ubicación:** Debemos actuar si el animal está fuera de su hábitat y no es posible que retorne a él sin nuestra ayuda.

A tener en cuenta: Algunas especies cohabitan con nosotros de manera natural incluso no siendo habitual localizarlas. Sin embargo, esta proximidad hace que en ocasiones ciertas especies, aun estando en buen estado, queden atrapadas en un entorno urbano o edificación. Si nos encontramos con situaciones de este tipo simplemente debemos facilitar una vía de escape.

- **Edad:** Debemos actuar cuando se trate de animales que abandonan el nido o madriguera prematuramente y dejan de recibir la atención de sus progenitores.

A tener en cuenta: Algunas especies de aves abandonan el nido nada más nacer (ánade real) y siguen recibiendo la atención de la madre hasta completar su desarrollo. Otras pueden criar en el suelo (búho real) e incluso algunos mamíferos simplemente tumban a las crías en encames y se mantienen a cierta distancia vigilando (cérvidos). Ante tales situaciones, cerciórate de que los adultos están cerca sin molestarles para evitar que huyan y aléjate lo antes posible de la zona.

- **Estado físico y actitud:** podemos encontrar signos evidentes de una lesión (heridas, apatía, miembros amputados)

y otros que no lo son tanto. En el caso de las aves, suelen ser incapaces de volar o realizan vuelos cortos, mientras que los mamíferos, que tienden a huir de nuestra presencia, suelen permanecer inmóviles o mostrar un jadeo constante.

A tener en cuenta: Algunos mamíferos, especialmente los carnívoros y ungulados, suelen mostrar agresividad cuando están heridos. Valora siempre la situación a una distancia prudencial.

- **Amansamiento:** Por norma general los animales salvajes siempre tratarán de huir de nuestra presencia y en ningún caso se acercarán a nosotros voluntariamente. En caso contrario, es posible que el animal haya permanecido un periodo de tiempo cerca de los humanos derivando en un problema grave de comportamiento.

A tener en cuenta: Los ejemplares jóvenes son especialmente propensos al amansamiento si no se toman ciertas precauciones. Por norma general, te pediremos que traslades el animal lo antes posible a un centro de recuperación y mientras tanto reduces al mínimo el contacto con él. Evita manipularlo si no es estrictamente necesario



Lagarto ocelado

Paso 2

Elección del método de captura y los materiales más adecuados en función de:

- Peligrosidad del animal.
- Tolerancia de la especie al estrés.
- Entorno: campo abierto, ámbito urbano, lugar cerrado, etc.

A continuación encontrarás una lista de material habitualmente utilizado por los profesionales de GREFA en la captura de especies silvestres.

- Manta, trapo o toalla: Nos ayuda a evitar el estrés del animal tapando su cabeza e impidiendo la visión. Nos protege durante el manejo.
- Guantes de cuero: Especialmente indicados si debemos capturar un carnívoro o animales con púas y garras.
- Red telescópica: Resultan complicadas de adquirir, pero un buen sustituto puede ser un sacahojas de piscina con el diámetro adecuado. Ideal para capturar aves en espacios abiertos.



Los ejemplares jóvenes son propensos al amansamiento si no se toman ciertas precauciones



- Cuerdas: Imprescindible para atar las extremidades de los ungulados y evitar que puedan patear en el interior de un trasportín. Debe ser una cuerda resistente.
- Bolsa de tela: Ideal para capturar cuculebras e incluso transportarlas en su interior.
- Contenedor: Los más habituales son las cajas de cartón limpias, trasportines y cajas de plástico. Encontrarás más información en el último paso (pagina 21).





Paso 3

La captura. Para ello sigue las indicaciones que encontrarás a continuación en función de la especie y nunca actúes sólo. Si no tiene experiencia es preferible que contactes previamente con nosotros para que podamos darte indicaciones.

Para realizar la elección adecuada debemos tener en cuenta:

- Peligrosidad del animal.
- Especies muy sensibles al estrés causado por la captura (avutarda, jabalí, corzo, etc).

Uso del material adecuado según la especie:

- Guantes de cuero
- Red telescópica o sacadera
- Manta o toalla
- Cuerdas
- Bozal
- Bolsa de tela



Material:

Red telescópica, manta o toalla.

Peligros:

Garras y pico.

Procedimiento:

En campo abierto cerraremos las vías de escape y usaremos la red telescópica para atraparlo. A continuación inmovilizaremos la cabeza sujetándolo por el cráneo e inmediatamente después las patas por la zona de los tarsos. En instalaciones cerradas el procedimiento será similar pero en vez de usar la red, acorralaremos al animal con la manta y usaremos esta para sujetar la cabeza.

Atención: No soltar la cabeza en ningún momento.

Debemos tener cuidado también con los posibles golpes que puedan propinarnos con las alas. Una vez sujeta la cabeza, debemos mantenerla siempre tapada.



Material:

Red telescópica, manta o toalla.

Peligros:

Garras y pico .

Procedimiento:

En campo abierto cerraremos las vías de escape y usaremos la red telescópica para atraparlo. A continuación inmovilizaremos ambas patas juntas mientras sujetamos al animal apoyando nuestra mano libre abierta sobre su espalda. En instalaciones cerradas el procedimiento será similar, pero en vez de usar la red, acorralaremos al animal con la manta y repetiremos los pasos anteriormente descritos.

Atención: No será necesario sujetar la cabeza.

Es importante que impidamos la visión del animal poniendo un trapo o toalla sobre su cabeza. En ningún momento debemos soltar las garras.



RAPACES
GRANDES Y
MEDIANAS



Material:

Red telescópica, manta o toalla.

Peligros:

Garras y pico .

Procedimiento:

En campo abierto cerraremos las vías de escape y usaremos la red telescópica para atraparlo. A continuación sujetaremos ambas patas y alas plegadas englobándolas con una sola mano manteniendo ésta lo más alejada posible de la cabeza. En instalaciones cerradas el procedimiento será similar, pero en vez de usar la red, acorralaremos al animal con la manta y repetiremos los pasos anteriormente descritos.

Atención: No será necesario sujetar la cabeza.

Es importante que impidamos la visión del animal poniendo un trapo o toalla sobre su cabeza. En ningún momento debemos soltar las garras.



RAPACES
PEQUEÑAS



CIGÜEÑAS
GARZAS
Y OTRAS AVES
DE PICO LARGO

Material:

Red telescópica, manta o toalla.

Peligros:

Pico.

Procedimiento:

Similar al usado con buitres.

Atención: No soltar la cabeza en ningún momento.

Una vez sujeta la cabeza, debemos mantenerla siempre tapada. Nunca sujetaremos al animal cerrando el pico con nuestras manos o usando cinta de embalaje o materiales similares.



GRANDES
MAMÍFEROS



Material: Lazo, manta o toalla, cuerdas, red extensible y guantes de cuero.

Peligros: Colmillos, golpes con las extremidades, cornamenta.

Procedimiento: Inmovilizamos al animal usando el lazo introduciéndolo por la cabeza. Una vez inmovilizada ésta, otra persona atará las extremidades con extrema precaución evitando posibles golpes o embestidas. En especies potencialmente peligrosas contactaremos con GREFA ya que tal vez sea necesario anestesiarse al animal para proceder con el manejo.

Atención: No soltar el lazo en ningún momento.

Una vez sujeta la cabeza, debemos mantenerla siempre tapada.



Material: Lazo, manta o toalla, guantes de cuero, bozal.

Peligros: Mordeduras y garras.

Procedimiento: Inmovilizamos al animal usando el lazo introduciéndolo por la cabeza. Una vez inmovilizada ésta, otra persona sujetará al animal con extrema precaución cogiéndolo por el pellejo de la nuca y sujetando las extremidades inferiores. En especies con garras peligrosas (tejones), los sujetaremos por el pellejo de la nuca y de la zona inferior de la espalda manteniendo al animal lejos de nuestro cuerpo.

Atención: No soltar el lazo en ningún momento. Una vez sujeta la cabeza, debemos mantenerla siempre tapada.



MAMÍFEROS
CARNÍVOROS



Material: Guantes de cuero, manta o toalla.

Peligros: Mordeduras, púas.

Procedimiento: Sujetaremos al animal por el pellejo que sobresale tras la cabeza e inmovilizaremos las extremidades inferiores si fuera necesario. En el caso de los erizos, recogeremos directamente al animal con guantes de cuero protegiendo nuestras manos.

Atención: Por norma general, los conejos y liebres debemos sujetarlos también por las extremidades inferiores para evitar posibles lesiones en la columna.



ROEDORES,
CONEJOS
Y ERIZOS



Material: Bolsa de tela.

Peligros: Mordeduras.

Procedimiento: Introducimos el brazo en la bolsa de tela y sujetamos al animal por detrás de la cabeza. A continuación le damos la vuelta a la bolsa dejando la cabeza dentro, y sin soltar ésta, con la mano libre introducimos el resto del cuerpo. Finalmente hacemos un nudo o atamos el extremo abierto con una cuerda.

Atención: No utilizar este método con especies peligrosas (En la Comunidad de Madrid, únicamente la víbora hocicuda). En caso de haber localizado una de estas especies, contacta con GREFA y espera a que te demos instrucciones.



OFIDIOS

Paso 4

Traslado del animal a GREFA.

Si el centro se encuentra cerrado, contacta con el Equipo de Rescate a través de nuestro teléfono de urgencias (627 46 14 57) y te daremos indicaciones para que puedas mantener el animal hasta que puedas entregarlo en nuestro hospital.

A continuación encontrarás algunas indicaciones importantes a la hora de realizar el traslado.

- Usa siempre un contenedor adecuado y nunca traslades a un animal independientemente de su edad en las manos. Una simple caja de cartón es suficiente en la mayoría de circunstancias.
- Evita el transporte público en la medida de lo posible o vehículos con muchos pasajeros.

Armiño



Búho chico

- Si debes ir acompañado, trata de conversar a un volumen bajo y evita ambientes ruidosos.
- No ofrecer comida o agua al animal salvo que te hayamos indicado lo contrario. Si te instamos a que lo hagas, debes tener experiencia con los métodos y el tipo de comida que le puedas ofrecer.
- No manipules al animal si no estrictamente necesario, independientemente de su edad o estado físico.
- Evita los cambios bruscos de temperatura. Especialmente en animales hibernantes.
- No mojar al animal o facilitar que este se pueda mojar salvo en el caso de anfibios, que deben estar permanentemente hidratados (usar preferiblemente agua sin cloro o agua del entorno donde se encontró). Incluso los galápagos pueden aguantar años sin estar en contenedor con agua.

- No pongas a varios individuos juntos salvo pollos o crías del mismo nido o camada.
- Realiza el traslado en el menor tiempo posible teniendo en cuenta las horas del día en que haya una mayor temperatura o posibilidades de encontrar atascos...

A tener en cuenta: Asegúrate que el contenedor elegido está preparado a prueba de fugas y precíntalo adecuadamente. Las cajas de cartón o de plástico deben tener una buena ventilación. Para ello realiza algunos agujeros de pequeño tamaño en ambos laterales (cuanto más abajo mejor) y nunca en la parte superior o tapa de la caja.

LAS JAULAS DAÑAN LAS PLUMAS DE LAS AVES SILVESTRES Y FAVORECEN EL ESTRÉS DEL ANIMAL. NUNCA LAS UTILICES.

A menudo las aves sufren lesiones en sus alas. Durante el traslado y en periodos cortos de tiempo, con el fin de evitar el empeoramiento de una posible fractura en las extremidades, envuélvelo tumbado con una toalla alrededor de su cuerpo y pon algo de cinta adhesiva (precinto o cinta americana) sobre ella. Como norma general, cualquier animal deberá ir en un contenedor adecuado a su tamaño pero evitando que pueda moverse demasiado en su interior, de este modo, de manera pasiva también estaremos evitando el empeoramiento de una posible lesión.



Debemos elegir el medio más adecuado para mantener y transportar al animal en función de la especie.

ESPECIES	CAJA DE CARTÓN	CAJA DE PLÁSTICO CON TAPA	TRANSPORTINES	BOLSA DE TELA
Aves en general				
Ungulados				
Carnívoros				
Pequeños mamíferos				
Tortugas y galápagos				
Lagartos y ofidios				
Anfibios				

Cuando se trata de animales huérfanos

y concretamente en el caso de las aves, debemos seguir algunas pautas especiales:

- Preferiblemente utilizaremos cajas de cartón para este tipo de animales.
- En la base de la caja contenedora colocaremos una toalla o papel absorbente de cocina. Si se trata de un ave y es muy pequeño, podemos poner la toalla dentro del cuenco para que haga las veces de nido.
- Dejar la caja en un lugar cálido y tranquilo completamente cerrada con los agujeros realizados como indicamos anteriormente.



- Muy probablemente el animal tenga una temperatura corporal baja. Para tratar de subirla podemos usar una manta eléctrica que cubra la superficie

de media caja o en su defecto, una botella de agua caliente protegida por un trapo.

- Si te indicamos que puedes alimentarlo, no hacerlo hasta que la temperatura corporal sea la adecuada. De lo contrario no podrá digerirlo y crearemos un problema aún mayor.

- Las pautas de alimentación se repiten cada 2-3 horas (se interrumpen de noche) en ejemplares sin plumas. Si se trata de un volantón (revolotea y está emplumado) podemos dejarle comida y agua fresca y probar a que coma solo. El agua debe retirarse durante la noche.

- Las especies insectívoras podemos alimentarlas con insectos muertos (si están vivos debemos mojarlos previamente y secarlos a continuación para evitar el exceso de agua y una posible neumonía por aspiración).

- Para alimentarlos si no comen por sí solos, abriremos el pico con cuidado por la comisura puesto que lo tienen muy frágil. Si comen por sí solos, en el plato podemos poner insectos muertos y en caso de que se trate de una especie granívora, algo de pasta de alimentación para este tipo de aves. Podremos identificar si son granívoros (comen semillas) o insectívoros (comen insectos) fijándonos en el pico. Por norma general:

- Pico grueso: semillas
- Pico fino y alargado: insectos.

Aun así, ambos tipos de especies pueden comer insectos cuando son muy pequeños.

- Manipularemos al animal exclusivamente para alimentarlo. Si debemos limpiar la base de la caja, aprovecharemos este momento para hacerlo.
- Limpiar el plumaje si se ensucia a la hora de alimentarlo con un bastoncillo con agua tibia. Un exceso de restos en las plumas puede derivar en serios problemas.
- Para favorecer un correcto crecimiento, es importante que reciban luz solar directa evitando las horas de mayor temperatura. Para ello, podemos retirar momentáneamente la tapa de la caja y colocar una malla bien sujeta para evitar fugas o ataques de otros animales.

LA LECHE NO ES UN ALIMENTO APTO PARA LAS AVES, INCLUSO LOS MAMIFEROS NECESITAN SER ALIMENTADOS CON UN TIPO DE LECHE CONCRETA.

LAS PAPILLAS Y PATÉS DE ANIMALES DOMÉSTICOS SUELEN MANCHAR EN EXCESO LAS PLUMAS Y PUEDEN CAUSAR SERIOS PROBLEMAS RESPIRATORIOS. EVITA UTILIZARLOS A TODA COSTA.

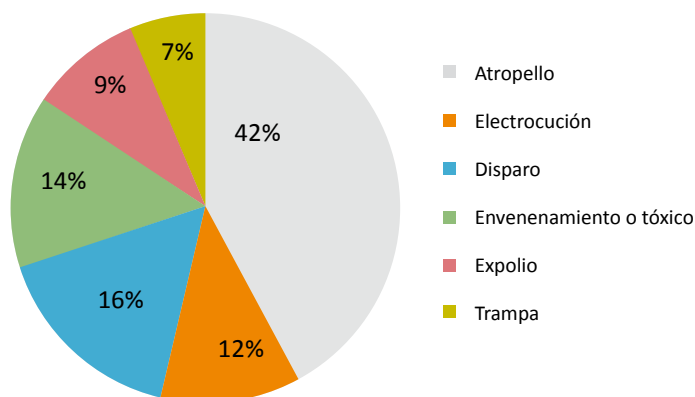




3

CAUSAS MÁS FRECUENTES DE ACCIDENTES EN ANIMALES SALVAJES Y SU IDENTIFICACIÓN

Existen muchas causas por las que un animal puede llegar herido a un centro de recuperación como GREFA, pero es importante señalar que la mayoría están relacionadas de manera directa o indirecta con la acción del ser humano. En la siguiente gráfica podemos observar los porcentajes de ingresos en función de la causa que ha motivado la lesión.



A continuación veremos por grupo zoológico la manera de identificar la causa en función del tipo de lesión que padece el animal.

AVES

Disparos

- Fracturas en extremidades.
- Plumaje manchado de sangre y pérdida del mismo.
- Debilidad, deshidratación y delgadez.
- Lesiones en órganos internos.

Electrocuciones

- Incapacidad de volar.
- Alas descolgadas.
- Quemaduras en alas y garras.
- Fracturas en extremidades.
- Olor a quemado.
- Debilidad, deshidratación y aturdimiento.

Atropellos

- Incapacidad de volar.
- Fractura en extremidades.
- Incoordinación de movimientos.
- Hematoma pectoral.
- Debilidad y deshidratación.

Envenenamiento

- Incoordinación de movimientos.
- Aturdimiento.
- Parálisis generalizada.
- Dificultad respiratoria.

MAMIFEROS

Atropellos

- Heridas y/o contusiones en el cuerpo.
- Quemaduras en la piel a causa de la fricción con el asfalto.
- Fracturas de huesos.
- Hemorragias internas y externas.
- Parálisis.
- Shock.

Disparos

- Hemorragias internas y externas.
- Fracturas causadas por el proyectil.
- Debilidad, deshidratación y en casos extremos de la misma.
- Shock.

Envenenamiento

- Incoordinación de movimientos.
- Aturdimiento.
- Salivación excesiva y vómitos.
- Mucosas pálidas.
- Dificultad respiratoria.
- Parálisis generalizada.

Erizo europeo



REPTILES

Mordeduras de otros animales

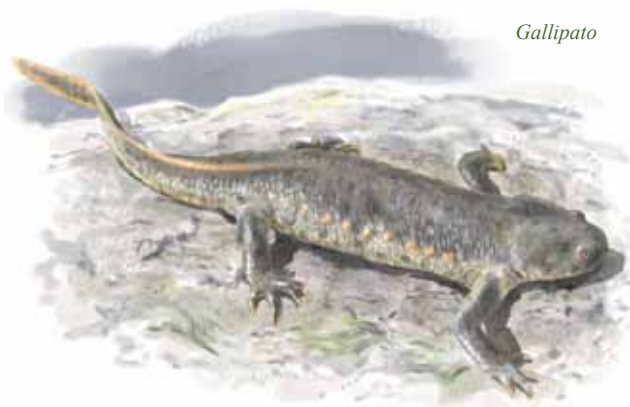
- Fracturas parciales de caparazón en el caso de las tortugas y galápagos.
- Heridas en las extremidades llegando incluso a la amputación.
- Hemorragias severas.

Ingestión de anzuelos

- Restos de sedal saliendo de la cavidad oral.
- Debilidad y delgadez extrema.
- Abscesos.

Atrapado en vivienda

- Normalmente el animal se encuentra en buen estado y simplemente deberemos facilitarle un vía de escape al exterior asegurándonos previamente de que es una zona adecuada.



Gallipato



4

ZONOSIS Y ENFERMEDADES EN FAUNA SILVESTRE AUTÓCTONA Y SU IDENTIFICACIÓN

Rabia

Virus de la familia *Rhabdoviridae* cuya transmisión generalmente se produce por mordedura o arañazo profundo por un animal infectado. Los animales infectados, presentan normalmente comportamientos anómalos (mayor agresividad, animales nocturnos que permanecen activos durante el día, aumento en la salivación, caminar errático etc). En el caso de los murciélagos pueden no presentar síntomas.

Prevención: Manipular los murciélagos con guantes. En caso de mordedura, se

debe lavar la herida con agua y jabón y desinfectar con povidona yodada antes de acudir al hospital más cercano.



Garrapatas y enfermedades transmitidas

Garrapatas que parasitan animales salvajes y que pueden transmitir a través de su picadura enfermedades graves al ser humano.



Sarna

Es provocada por varias formas del ácaro *Sarcoptes scabiei*, que pueden infectar a diversos mamíferos, especialmente a los ungulados salvajes. En el ser humano puede causar una reacción alérgica de poca gravedad ya que no puede reproducirse en la piel de las personas.

Prevención: manipulación con guantes. En caso de presentarse lesiones compatibles con sarna en el animal, lavar y desinfectar ropa y útiles que hayan estado en contacto con éste.



Enfermedad de Newcastle

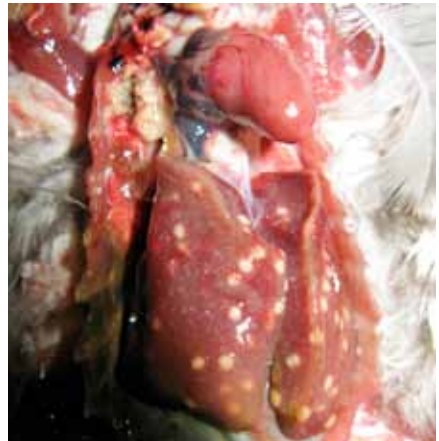
Enfermedad vírica (*Avulavirus aviar*) frecuente en columbiformes, especialmente en tórtolas. También en galliformes. El virus raramente se transmite al ser humano, en caso de ocurrir suele causar un proceso leve de conjuntivitis.

Prevención: evitar tocarse los ojos tras manipular cualquier ave. En caso de alta concentración de aves y sospecha de enfermedad usar gafas de protección.

Tuberculosis

Agente: Bacterias del género *Mycobacterium*.

Transmisión: inhalación de las bacterias excretadas por animales enfermos y, menos frecuentemente, por ingestión de leche no pasteurizada generalmente.



Detección: en el inicio de la enfermedad puede pasar desapercibida siendo los síntomas anorexia, debilidad, fiebre

y problemas respiratorios. Las lesiones se observan principalmente en los pulmones y nódulos linfáticos como calcificaciones o abscesos. En algunos casos no presentan lesiones visibles.

Prevención: En caso de ver signos de infección en animales muertos se recomienda el uso de mascarilla y manipulación con guantes.

Influenza aviar

Agente: Virus común en aves acuáticas que puede mutar infectando a otras especies de aves y al ser humano.

Transmisión: por estar en contacto estrecho con animales infectados o aspirar polvo de plumas y excrementos secos.

Detección: No suele haber signos específicos.

Prevención: no tocar los cadáveres ante la aparición de mortalidad anormal en aves y avisar a las autoridades.

Salmonelosis

Agente: bacterias del género *Salmonella*.

Transmisión: ingestión de productos frescos como huevos o carne. Otro mecanismo de transmisión, es por contacto con un animal enfermo, sus heces o por objetos que hayan estado en contacto con materias fecales.

Detección: produce diarreas, afecciones respiratorias, abortos, inflamación de las articulaciones, fiebre y disminución de las producciones.

Prevención: Usar guantes desechables en la manipulación de posibles animales portadores, y lavarse bien las manos después.

Pasteurellosis

Agente: bacterias del género *Pasteurella*, pero también *Mannheimia*.

Transmisión: Por contacto, vía respiratoria o puntos de agua y alimento compartidos, entre otros.

Detección: debilidad, fiebre y edema (hinchazón de extremidades y cara). En los animales recién muertos se desprende fácilmente la piel a causa del edema, además de presentar espuma en tráquea. Puede producir mortalidades masivas en anátidas.

Prevención: no manipular cadáveres o animales con signos de esta enfermedad.

Brucelosis

Agente: bacterias del género *Brucella*.

Transmisión: por contacto directo con animales enfermos durante el parto o aborto, a través de las mucosas o de heridas en la piel y por ingestión de productos derivados del animal contaminado (principalmente la leche no pasteurizada y sus derivados, aunque también por consumo de carne cruda o poco cocinada).

Reservorios: ganado doméstico, venado, jabalí y liebre.

Detección: abortos, alteraciones en el



parto, endometritis y alteraciones en los órganos reproductores de los machos (orquitis, atrofia testicular etc.). En el ser humano produce síntomas inespecíficos: fiebre intermitente, debilidad, dolor de cabeza, pérdida de peso, etc.

Prevención: Emplear guantes de látex desechables siempre que se manipule un animal susceptible de ser portador de la enfermedad, no manipular fetos abortados ni los productos de desecho del mismo y no consumir carne o derivados de la carne sin cocinar o poco cocinados ni lácteos sin pasteurizar.

Tularemia y yersiniosis

Agentes: bacterias del género *Francisella tularensis* y *Yersinia pseudotuberculosis*.

Transmisión: suele darse por vía fecal-oral o por contacto, pero también por agua contaminada y por vectores (mosquitos y garrapatas).

Detección: Pueden darse focos de necrosis en vísceras, especialmente en nódulos linfáticos, de cabeza y abdomen, bazo e hígado o no presentar ningún signo de enfermedad.



Prevención: Uso de guantes en caso de manipulación de cadáveres de lagomorfo.

Triquinelosis

Agente: nematodos del género *Trichinella*.

Transmisión: consumo de carne de animales infectados (especialmente jabalí en el caso de carne de caza) poco cocinadas o crudas y productos derivados de la carne.

Detección: suele ser asintomático en el jabalí, aunque si la infestación es masiva puede producir diarrea, dolor muscular, fiebre y anorexia.

Prevención: pasar los controles sanitarios antes de consumo en carne de jabalí.





5

ACTUACIONES CON CADÁVERES

En cualquier caso, y sobre todo en los casos de posible electrocución, envenenamiento o disparo:

1. NO TOCAR
2. AVISAR A AGENTES MEDIOAMBIENTALES DE LA COMUNIDAD DE MADRID (Tel. 112) O AL SEPRONA (Tel. 062), intentando informar con todo detalle el caso.





Autor, Redacción y Dibujos:  GREFA

C. Monte del Pilar, s/n
28220 Majadahonda. Madrid
Te.: 91 638 75 50
Email: grefa@grefa.org

Ilustradores: Rubén Arrabal, Manuel Sosa
y Antonio Ojea

Diseño, Maquetación y Edición: Factoria Yuguero.com

Fecha de edición: Marzo 2021



GREFA es una organización no gubernamental sin ánimo de lucro que nace en 1981 como asociación para el estudio y conservación de la naturaleza. Entre las funciones que lleva a cabo destaca la de Hospital de Fauna Salvaje en el que se atienden anualmente en torno a 7.000 animales heridos incluyendo aves, mamíferos, reptiles y anfibios.

Además cuenta con un programa de cría en cautividad de especies en peligro de extinción y un Equipo de Rescate que funciona los 365 días del año formado por profesionales expertos en el manejo de fauna salvaje.



Grupo de Rehabilitación de la Fauna Autóctona y su Hábitat

Con el apoyo de:



**fundación
montemadrid**