

# Anuario 2006



 **GREFA**

*Grupo de Rehabilitación de la Fauna Autóctona y su Hábitat*





**E**stimados socios, amigos y colaboradores:

Cuando llegue a vuestras manos este anuario correspondiente a las actividades más relevantes desarrolladas por GREFA a lo largo del año 2006 estaremos en las nuevas instalaciones del Nuevo Centro de Recuperación, circunstancia ésta que coincide con el hecho de que en el 2007 GREFA cumplirá 25 años de vida

Es por tanto el 2007 año de celebraciones: por fin hemos visto terminado nuestro anhelado Nuevo Centro que tendrá la posibilidad de ser visitado por todos nuestros socios y colaboradores ya que dispone de zonas para ser visitadas y que no afectan al trabajo de recuperación de los animales hospitalizados. El nuevo centro tiene áreas concretas dedicadas a la educación ambiental (auditorio, sala exposiciones, biblioteca) y está en un entorno privilegiado entre encinas y pinos centenarios que os permitirá pasar unas cuantas horas implicados en el proyecto de GREFA del que sois uno de los más importantes activos.

Los 25 años de vida de GREFA tendrán su correspondiente celebración a la que en su momento os convocaremos para hacer balance de las muchas cosas acontecidas y, sobre todo, para corresponder a quienes desde los primeros años hasta hoy estáis colaborando con nosotros. Para, además, haceros partícipes de nuestro compromiso de continuar junto a vosotros con el proyecto de GREFA al menos otros veinticinco años más....

Un cordial y afectuoso saludo a todos y os esperamos pronto.

GREFA



El Nuevo Centro de GREFA

#### EQUIPO DE TRABAJO

Ernesto Álvarez Xusto  
Fernando Garcés Toledano  
Fernando González González  
Adany Sanz Miranda  
Sara Casado Violat  
Ignacio Otero Cañas  
José Luis Mendoza  
Mariela Vico Oliver  
Déborah Fernández Infante  
Manuel Galán Crespo  
Juan José Iglesias Lebrija

#### FOTO DE PORTADA

Ignacio Otero

#### DISEÑO:

Mario Yuguero

#### IMPRIME:

Pardedos Artes Gráficas

#### FOTOS:

GREFA  
Luis Miguel Ruiz



## Hospital

**D**urante el año 2.006 el Hospital, en coordinación con el nuevo Equipo de Rescate de Fauna Salvaje de GREFA, ha recogido y tratado a casi dos mil animales, la mayoría de los cuales ha ingresado por causas no naturales, debido a la acción directa del hombre (disparos, envenenamiento, comercio,...) y al desarrollo de sus infraestructuras (tendidos eléctricos, atropellos, expansión urbanística, etc). Como suele ser habitual, más del 75% de los pacientes que atendemos son aves, seguidos en número por reptiles y mamíferos.

Una prioridad para el equipo de trabajo de GREFA ha sido siempre la formación de especialistas en fauna salvaje en distintos campos (veterinarios, biólogos,...) lo cual creemos que es un aspecto fundamental para mejorar la calidad en la conservación de especies amenazadas. En este sentido podemos destacar que en este último año ha aumentado el número de voluntarios (estudiantes en su mayoría) en todos nuestros departamentos, lo cual se debe al interés que genera la conservación de la biodiversidad.

## Laboratorio

**E**l equipo de trabajo del laboratorio clínico de GREFA está compuesto por estudiantes y licenciados en biología, veterinaria, ciencias ambientales y técnicos de laboratorios.

Diariamente procesan las muestras de sangre y heces tomadas por el equipo de trabajo de enfermería. Tras ser analizadas, se comentan y estudian los resultados ya que estas pruebas diagnósticas proporcionan una importante información sobre

En GREFA, aparte de este grupo de voluntarios que acuden diariamente a nuestras instalaciones, atendemos las necesidades que demandan los estudiantes de Facultades de otros puntos de la geografía española e incluso del extranjero que forman parte del grupo de voluntarios de verano. Todo esto es posible gracias a convenios creados entre GREFA y Universidades, tanto públicas como privadas.

Aparte del trabajo clínico diario, este año hemos hecho hincapié en el desarrollo de distintos trabajos e investigaciones que han quedado reflejado en la presentación de cinco posters científicos expuestos en las Jornadas Ibéricas de Centros de Recuperación, así como en la participación y apoyo en proyectos de fin de carrera, doctorados y tesis doctorales de varios de nuestros voluntarios.

Una vez más, el personal de GREFA, quiere agradecer especialmente la gran ayuda e ilusión que día a día proporciona el numeroso grupo de voluntarios, socios y padrinos, gracias a los cuales ha sido posible devolver a su medio natural a casi la mitad de los animales ingresados.

el estado de salud de nuestros pacientes o el tipo de tratamiento que se debe aplicar. Como otros años, continuamos creando una base de datos en cuanto a los valores de referencia de los distintos parámetros sanguíneos en las diferentes especies que ingresan en nuestro centro.

Durante este año 2.006 se ha producido el asentamiento del grupo de trabajo del laboratorio clínico, lo cual a dado como fruto la presentación de varios posters en las Jornadas Ibéricas de Centros de Recuperación, y la intención de seguir investigando en estos campos en el futuro.

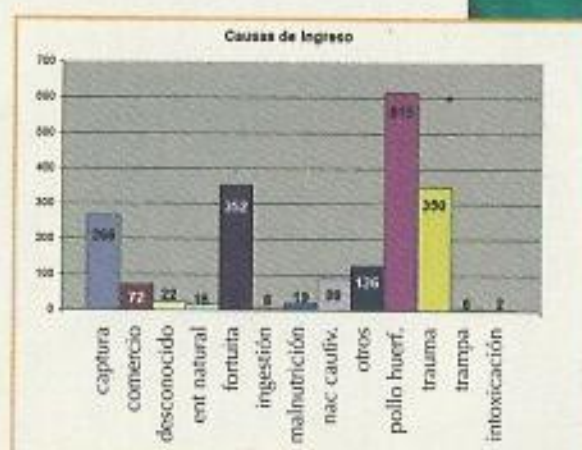
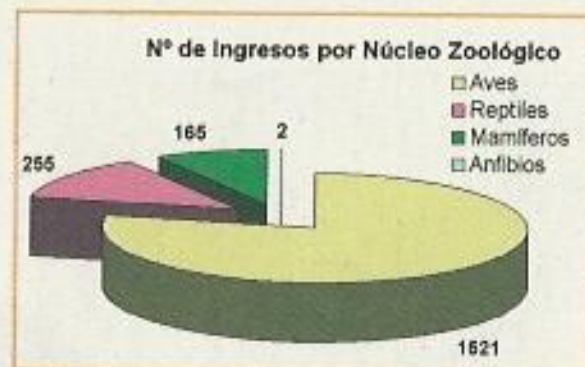
Huevo de parásito

Muestra histopatológica de un Cormorán

Células de un frontis sanguíneo

Procesando una muestra para hacer bioquímica





## Enfermería

**E**l trabajo en el Hospital de Fauna Salvaje de GREFA se inicia cada mañana con una reunión entre el personal veterinario de GREFA y el grupo de trabajo de enfermería, compuesto por estudiantes de veterinaria y auxiliares técnicos, en el cuál se estudia el caso clínico de todos los pacientes que en ese momento están ingresados. Tras ello, se decide el orden de actuación según la gravedad de las lesiones y el tratamiento más adecuado que debe recibir el animal durante los siguientes días.

Aparte de los pacientes ya hospitalizados, también son atendidos los animales que a lo largo del día van ingresando. Estos son explorados y estabilizados, llevándose a cabo todas las pruebas diagnósticas necesarias para llegar a concretar el alcance de las posibles lesiones, de manera que entran a formar parte del grupo de animales ya hospitalizados.

Debido al grave estado en el que ingresan muchos de nuestros pacientes, es habitual la participación en intervenciones quirúrgicas que se llevan a cabo

en el quirófano de GREFA, lo cual complementa el aprendizaje en campos como la anatomía, anestesiología o las propias técnicas de cirugía, tan difíciles de ver en una clínica veterinaria convencional, debido al tipo de pacientes que aquí son tratados.

Otra tarea importante es la revisión sanitaria de todos los animales irrecuperables residentes en el centro, ya que a consecuencia de sus lesiones no pueden ser liberados al medio pero son usados como nodrizas o en proyectos de educación, así como los animales que forman los programas de cría en cautividad.

Paralelamente al trabajo en el Hospital, el equipo de voluntarios de enfermería está en continua formación, llevándose a cabo reuniones y seminarios trimestrales en los cuales se plantean dudas, se estudian los casos clínicos más interesantes y se asientan los conocimientos adquiridos.



Revisión de una Gaceta bajo anestesia

### EQUIPO DE TRABAJO:

Fernando González  
González,  
José Luis Mendoza Vega.

### COLABORADORES:

#### Equipo de enfermería:

Cristina Valdunciel, Elisa Carbajo, Clara Calvo, Miguel Rojo, Débora Villacañas, María José Díaz, Natalia Baños, Noelia Gil, Paloma Crespo, Beatriz Tobal, Laura Suárez, Mar Melero, Lorena González, Ana Sánchez, Cristina Sánchez, Susana Melis e Irene López.

#### Equipo de laboratorio:

Carmen Navarro, Susana Hernández, Maite Ramírez, Saray Sanz, Javier Vicente, Carolina Aznar, Jennifer Viso, Laura Gómez, Elena Jiménez, Sonia García.

#### Equipo de necropsias:

Irene López, María Jesús Fernández, Tania Nicolás, Virginia Hijón, Aísa Soria, Enrique Villaluenga

### AGRADECIMIENTOS:

al equipo informático de GREFA compuesto por Juan Pablo Díaz y José Sánchez por haber diseñado y mantener el programa BUHO de gestión clínica que nos ha facilitado enormemente la labor a todos los componentes del equipo de trabajo del Hospital.



También a Juan Manuel Moreno, Yolanda García, Elisenda Sánchez, Pedro del Castillo, Pedro Jiménez, Hans Zonneville, Laboratorios Albeitar, Alberto Álvarez, Miguel Ángel Gómez, Pedro Luis Castilla, Javier Benito, María Camacho, Raúl y Pablo.

#### ENTIDADES COLABORADORAS

Orel Centro Médicoestético (Grupo Castalia)  
Clínica Veterinaria Las Lomas  
Centro Veterinario Plaza Colón  
Farmacia Caballero  
Universidad San Pablo CEU  
Facultad de Veterinaria de la UCM  
Facultad de Veterinaria de Cardenal Herrera-CEU, Valencia  
Consejería de Medio Ambiente de la CAM  
Museo de Ciencias Naturales de Madrid  
Universidad de Santiago de Compostela  
Facultad de Veterinaria de Las Palmas de Gran Canaria  
AVAFES  
Hospital Carlos III  
Universidad de Biología de la UAM  
Zoo de Jerez  
CRARC  
AHE  
Electrónicas Torri  
Exotarium  
Ayuntamiento de Alcalá de Henares  
FECSA  
Fundación Universitaria de Las Palmas  
Fundación La Caixa  
Red Eléctrica Española

## Necropsias

**H**ay que destacar que durante este año 2.006 se ha producido un especial interés por parte de estudiantes que demandan una enseñanza más especializada en este campo, lo cual queda reflejado en el hecho de ser el grupo del hospital que más ha crecido proporcionalmente en número.

Este grupo se encarga de la realización de las necropsias de todos los animales que causan baja en el centro, así como de los que hayan ingresado cadáveres. Para poder diagnosticar la causa de muerte se apoyan en los datos obtenidos de los

grupos de trabajo citados anteriormente. Con ello conseguimos que todos los grupos de trabajo del Hospital estén interrelacionados y todos puedan seguir los casos clínicos hasta el final.

El principal objetivo que conseguimos con este trabajo, es sacar conclusiones definitivas sobre la verdadera causa de ingreso, patologías del paciente y, por su puesto, el motivo de su fallecimiento. Todo ello aporta la información necesaria para saber si los tratamientos llevados a cabo han sido o no correctos, o si se pueden ser mejorados.

En el caso de pacientes que ingresan ya cadáver, se puede obtener el diagnóstico que confirme la muerte del animal por

causas relacionadas con acciones humanas sobre la fauna (casos de envenenamiento, intoxicaciones masivas, electrocuciones,...) de forma que se pueda denunciar en los casos que proceda.

Como técnicas complementarias para confirmar las causas de muerte, este equipo está iniciándose en la toma y procesado de muestras para anatomía patológica, herramienta sin la cual es imposible llegar a un diagnóstico final en muchos de nuestros casos.

El Hospital de GREFA sigue colaborando cediendo parte de los cadáveres a distintas universidades para su estudio científico y aprovechamiento docente.



Haciendo una necropsia a un Cernícalo primilla

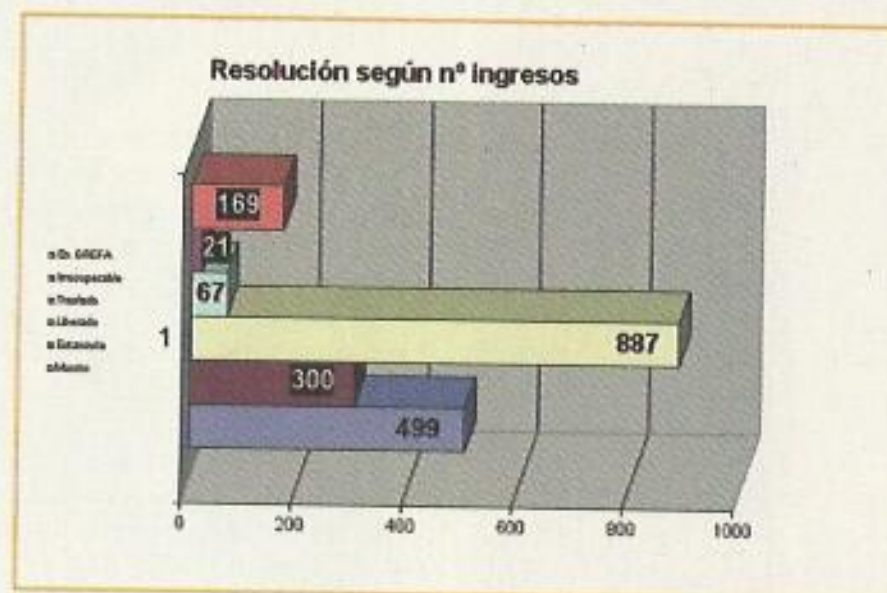


Necropsiando un Galápagos





Sucita de Gato montes en Saregón



**E**n el 2006 conseguimos liberar a **974** animales, de los cuales **320** son pollos, crías y volantones.

Estos huérfanos son los animales que nos dan más trabajo en el centro, por todas las atenciones que requieren y dado que cada año se incrementa el número de recogidas de estos simpáticos y desamparados pacientes. Seguimos solicitando la colaboración de nuestros **socios y afines** ya que su participación es fundamental en la recuperación de estos huérfanos.

No podíamos definir la rehabilitación, sin nombrar a unos colaboradores "forzosos", pero de inestimable ayuda, que trabajan los 365 días del año, con sus 24 h al día y sin vacaciones. Estamos hablando de los animales irrecuperables que en los centros de recuperación nos ayudan en nuestro trabajo diario y que para los nuevos ingresos son una herramienta indispensable en su

recuperación.

Algunos de los pacientes que nos llegan son animales que por sus lesiones se quedan irrecuperables con problemas físicos o psíquicos. Estos, dependiendo de sus lesiones, tienen diferentes finalidades:

**1. Cría en cautividad:** Aquellos que por su condición física son válidos para pasar a un programa en cautividad, son colocados en unas instalaciones construidas para este fin. Los descendientes de estas parejas se pondrán en libertad en cuanto sea adecuada su edad, dentro de programas definidos.

**2. Las nodrizas:** Son animales que tienen un alto sentido de la paternidad o maternidad y por lo tanto son muy adecuados para sacar los pollos de su misma especie que nos ingresan.

**3. Educación:** Los pacientes que por

sus lesiones psíquicas y físicas ya no se pueden devolver a su medio son utilizados para proyectos de educación y concienciación.

**4. Tranquilizadores:** Muchos de los que ingresan están sometidos a altos grados de estrés. Para minorizar este problema algunos irrecuperables pasan a ser compañía de éstos, que les estimulan a la hora de comer y comportarse como uno de su propia especie y/o familia.

Estos "nodrizas", en el caso de los predadores, son muy adecuados para estimular a los jóvenes en los primeros lances de la caza, ya que éstos imitan a los adultos.

Por todo esto quiero agradecer la incalculable ayuda ofrecida por estos incansables trabajadores. Gracias.

Musculación de Buitre leonado



SI QUIERES COLABORAR EN LA CAMPAÑA DE LOS POLLOS HUÉRFANOS

|| LLAMANOS ||



GREFA

**Gracias a todos los voluntarios de verano y a los hijos como:**

- Alfonso Paz Luna
- Teresa Camarero Esparza
- Juan José Iglesias Lebrija
- Stefano Rosellini
- Miguel Bóveda García
- Jorge Rodríguez Echevarria
- M<sup>a</sup> Isabel Moreno Miranda
- Susana Melis Maynar
- Nuria Sánchez Plaza
- Arantxa García Brea
- Carmen Fernández de Castro
- Susana Jato-Schez O'Shane
- Iván Velasco Marín

**Entidades colaboradoras:**

- FICAS
- IBERTEC
- BRINZAL
- NUTRECO
- Ángel Pérez (anillador)

**Equipo de trabajo:**

- Jorge Rodríguez Cavaria
- Susana Jato-Sánchez O'Shane
- Ignacio Otero Cañas





Falco criado en cautividad

**E**l estado de regresión en las poblaciones de algunas especies como el Águila imperial ibérica (*Aquila Adalberto*), Águila-azor perdicera (*Hieraaetus fasciatus*) o Cernícalo primilla (*Falco naumanni*) y su elevada vulnerabilidad, hizo plantear una serie de medidas conservacionistas en las que GREFA participa desde los años ochenta. En el intento de poner freno a la completa desaparición de estas especies de rapaces, la cría en cautividad es una herramienta fundamental que se viene desarrollando en el Centro de Cría y Reserva Genética para incrementar el número de efectivos en dichas poblaciones.

En GREFA se lleva a cabo la cría natural con puesta de reposición, dejando a cargo de los padres un primer periodo de incubación, antes de proceder a la incubación artificial. El desarrollo embrionario de cada uno de los huevos es seguido mediante un control estricto de peso y "candeling". Una vez nacidos, los pollos son alimentados manualmente hasta los nueve o doce días de vida, según cada especie, en que son devueltos al nido para asegurar la impronta parental. Entorno a los veinte días en el caso de Cernícalo primilla, o los 45 días si son águilas, son llevados a un "hacking" en la zona donde esté prevista su liberación.

Los Proyectos de Cría en Cautividad de Águila-azor perdicera (*Hieraaetus fasciatus*), Buitre negro (*Aegypius monachus*), Águila real (*Aquila chrysaetos*) y Cernícalo primilla (*Falco naumanni*), y otros proyectos

complementarios como el de Lechuza común (*Tyto alba*), Búho real (*Bubo bubo*), Águila culebrera (*Circaetus gallicus*), Milano real (*Milvus milvus*) y Milano negro (*Milvus migrans*), son los que nos han ocupado en este año 2006.

No han sido en vano nuestros esfuerzos en mejorar el stock reproductor y las condiciones ambientales y alimenticias de nuestras parejas de cría. Es por ello que durante los meses que nos ocupan en época reproductiva se han obtenido resultados relevantes como una primera puesta de Águila-azor perdicera, dos puestas de Búho real y pollos liberados de Águila culebrera y Lechuza común, siendo fundamental la liberación de casi un centenar de pollos de Cernícalo primilla que ha permitido cubrir los proyectos de reintroducción en los primillares de Perales de Río (Getafe) y Villaviciosa

de Odón. No solo la producción de pollos ha sido destacada, sino la creación de nuevas parejas de Buitre negro, Águila real y Búho real.

Este ha sido un año de actividad intensa siendo absolutamente fundamental la ayuda de voluntarios, alumnos en prácticas y entidades colaboradoras, sin los cuales dichos resultados no hubiesen sido posibles. Se han iniciado, además, contactos con D. Fernando Feás, Director de DEIROLEUCUS, para la colaboración en diferentes programas de cría.

Por otra parte, queremos agradecer especialmente a la Junta de Andalucía el aprobar el traslado, para el año 2007, de 6 ejemplares de Águila azor perdicera a las instalaciones de GREFA donde se lleva a cabo programas de cría en cautividad de esta especie.

Águila perdicera en nido



#### EQUIPO DE TRABAJO

Sara Casado  
Ernesto Álvarez  
Fernando Garcés

#### AGRADECIMIENTOS:

Consejería Medio Ambiente  
y Ordenación del Territorio  
C.A.M.  
Junta de Andalucía  
FECSA  
CERI



La situación del Aguilucho cenizo (*Circus pygargus*) en la Península Ibérica es muy delicada debido, entre otras cosas, a que es un ave que nidifica en los campos de cereal, lo que supone un enorme peligro para los pollos durante la cosecha mecanizada, que coincide con el periodo en que éstos se desarrollan en el nido hasta que vuelan.

GREFA lleva realizando una campaña para la conservación de esta especie en la Comunidad de Madrid desde finales de los años 90. Los objetivos de esta campaña son:

- Censo y distribución de las parejas reproductoras.
- Localización y caracterización de las zonas de alimentación.
- Control y manejo de los nidos encaminado al salvamento de los pollos durante la cosecha.
- Sensibilización de agricultores y cosecheros.

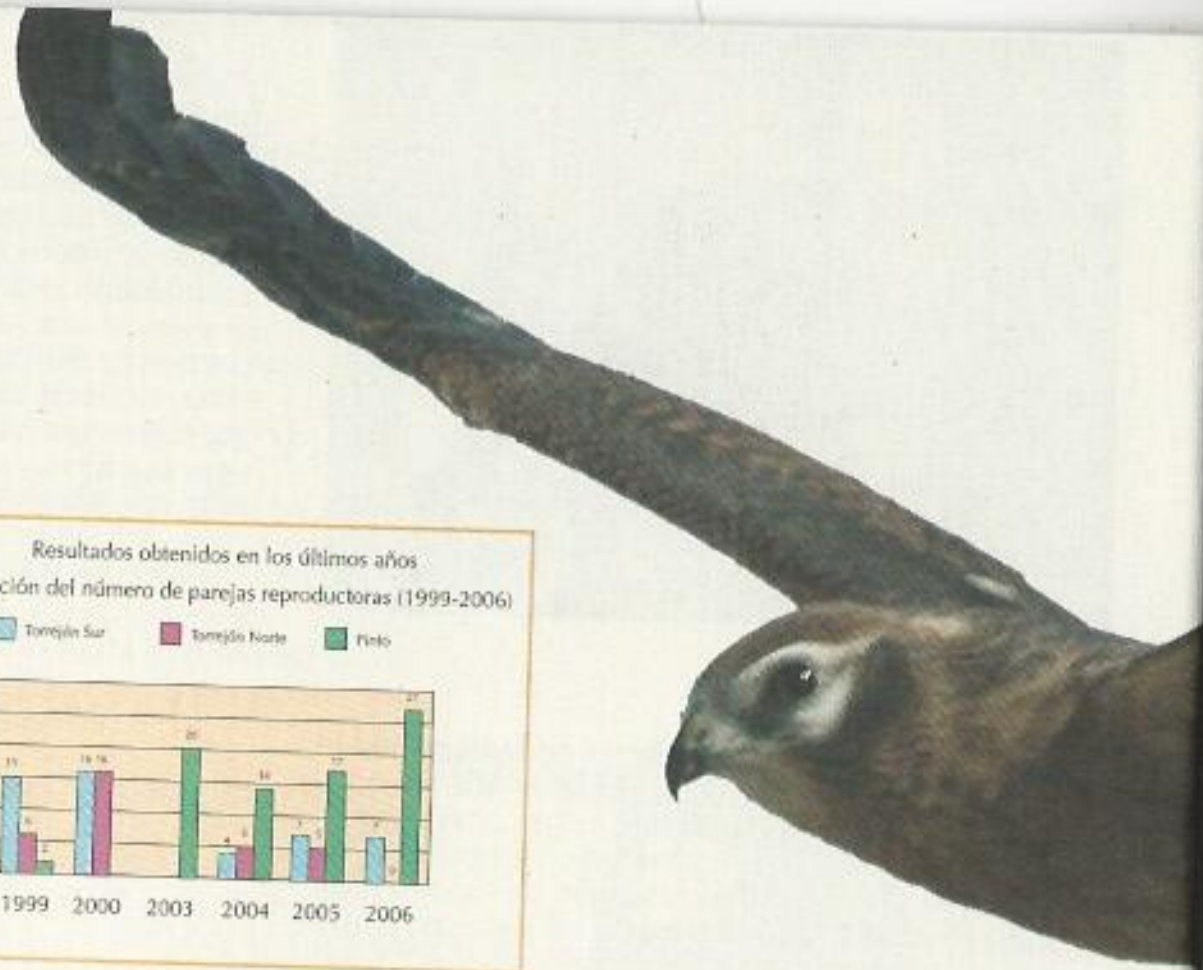
Durante los años que venimos realizando el estudio en el sur de la Comunidad hemos observado unos cambios significativos en la distribución de las poblaciones reproductoras. A finales de los 90 la mayoría de las parejas aparecían en la zona sur de Torrejón de Velasco (Municipio situado al sur de Parla y Pinto). En los últimos años esta población se ha ido desplazando al norte hasta concentrarse en el término de Pinto, entre las carreteras M-506, N-IV y R-4. En este último censo se localizó un total de 27 parejas en esta zona. Este valor nos dice que presentan también una elevada densidad, y si a esto le sumamos una alta productividad estamos hablando de la mejor zona de cría de esta especie en nuestra Comunidad y de las mejores de la Península en cuanto a calidad.

Este aumento del número de parejas reproductoras en Pinto coincide con una disminución en el municipio de Torrejón de Velasco, producido a partir de 2003.

Existe también una leve disminución de la productividad, tanto real como máxima y mínima, en los nidos situados en el municipio de Torrejón de Velasco, mientras que en Pinto estas productividades aumentan a lo largo del período de estudio.

En los años que llevamos realizando el estudio, las intervenciones realizadas en los nidos han sido bastante efectivas. De un total de un total de 118 pollos manejados llegaron a volar 105, un porcentaje de éxito en el manejo del 88%.

En el manejo de los pollos hemos utilizados el método de *Hacking* realizado en la misma zona donde nacen. Este método supone recoger los pollos que serían víctimas de las cosechadoras y criarlos en un recinto cerrado hasta que puedan volar. El porcentaje de éxito ha sido del 100%, es decir, han volado todos los pollos criados mediante esta técnica.







Cosechadora



Pollos de Aguilucho cenizo

Los resultados obtenidos en la última campaña (2006) aparecen detallados en el gráfico, con un total de 72 pollos volados de los cuales 55 fueron manejados durante la cosecha para evitar su muerte por las cosechadoras.

Todo esto nos indica que estamos ante un posible resurgimiento de una población que estuvo a punto de desaparecer, y nos habla de la importancia de la realización de la campaña de salvamento para la conservación de esta especie.

#### Agradecimientos

- Parque Regional del Curso Medio del Río Guadarrama y su Entorno.
- Ayuntamiento de Pinto.
- Agentes Forestales de la Comarca de la Sagra.
- Agricultores, cosecheros y empacadores.
- Guardas del Coto de Caza de Pinto y Torrejón de Velasco.

#### Voluntarios:

Verónica Gil Suárez,  
Covadonga, Roberto García,  
Ana Ayuso Arroyo, María Elena Cerón Ramos, Isabel González Serrano, Noemi Caballero, Carlos Rafael Girón, Daniel de la Puente Ranea, Natalia Casas, Marta Granizo, Christof, Manuel Gómez, Elena Corral, Violeta García, Romina González, Mercedes Llandres, Tania Nicolás,  
Miguel Carreño  
y Fernando Cobo.  
Stefano Rosellini y Emmanuel Carriño.  
Sara Casado Violat.

#### Estudio realizado por:

Manuel Galán Crespo (Biólogo), Daniel Fernández Muñiz (Biólogo) y Félix Villar Sánchez (Biólogo).

#### Coordinador:

Fernando Garcés Toledano (Secretario General de GREFA).



**E**l Equipo de Rescate de Fauna Silvestre es un proyecto que lleva en marcha desde principios de Octubre de 2005 hasta la fecha. Ideado para optimizar las actuaciones para la conservación de las especies de la fauna autóctona en la Comunidad Autónoma de Madrid. Este proyecto se ha llevado a cabo gracias al apoyo que **GREFA** ha recibido, por parte de la **Comunidad de Madrid**, a través de **FIDA** (Fundación para la Investigación y el Desarrollo Ambiental) y **Obra Social de Caja Madrid**.

En los 12 meses que lleva en activo, el **Equipo de Rescate** ha recibido un total de 1752 llamadas desde toda España y se han efectuado un total de 1876 actuaciones en la recogida y rescate de fauna. Durante su actividad el Equipo de Rescate ha recorrido la práctica totalidad de los municipios de nuestra Comunidad, llegando incluso a provincias como Toledo, Ávila, Segovia, Cuenca y Guadalajara.

Gracias a la colaboración de algunos voluntarios de GREFA, coordinados por los miembros del equipo, hemos conseguido actuar en varios sitios a la vez, abarcando el mayor número de avisos posible.

La campaña de divulgación, se ha efectuado en los diferentes medios de comunicación, como son prensa (digital y escrita), radio y televisión, tanto a nivel nacional como provincial, haciendo especial hincapié en los municipios de nuestra Comunidad Autónoma.

Este equipo ha participado además en diversas actividades de carácter educativo como la celebración del Día Mundial del Medio Ambiente y el Congreso Nacional de Medio Ambiente (CONAMA), desarrollando actuaciones de educación e información en la conservación de la fauna.



Recogida, a un particular, de un pollo de Cárabo

Anagrama del Equipo de Recogidas

recogida  
902101245  
627 461 457

La mayoría de las recogidas de animales, bien sea en domicilios de particulares, clínicas veterinarias o en puestos de la Guardia Civil y Policía Local, donde los animales están capturados ya por la persona que nos da el aviso. En menor medida se han realizado las actuaciones de rescate en las que el equipo ha tenido que capturar al animal con sus propios medios, accediendo a tejados y azoteas, vallas, tendidos, etc.; son los casos de aves de gran envergadura como el buitre, o especies como zorros, corzos, jabalíes, etc.



El Equipo de Rescate ha sido el responsable de realizar un control exhaustivo de todos los ingresos que se han producido en el Hospital de GREFA, y de hacer un seguimiento de la evolución de cada animal desde el momento en que se produce dicho ingreso hasta la resolución del mismo. Mediante el análisis de los datos obtenidos se ha recopilado diversa información de gran utilidad, como la referente a causas de ingresos más frecuentes y las zonas de nuestra comunidad con mayor número de ingresos; número elevado de atropellos, fincas donde se han producido casos de envenenamiento o zonas desde las que ingresa un número mayor de animales por causa de disparos, obteniendo así una valoración aproximada de los "puntos negros" en nuestra Comunidad.

## Resultados

El total de animales ingresados por el Equipo de Rescate en 2006 ha sido de 1956, de los que el 75% son aves, el 14% reptiles (culebras, galápagos y tortugas) y el 11% mamíferos, entre los que se encuentran zorros, ginetas, turones, corzos y jabalíes, entre otros.

Las causas por las que han ingresado los animales son en su mayoría por accidentes traumáticos, dentro de estas se incluyen colisiones con cables, vallas, ventanas, electrocuciones, disparos, atropellos por vehículos, etc.

Un 35% de los animales ingresados en el hospital de fauna salvaje de GREFA han sido pollos/crías, debido a la gran cantidad de ellos que caen de los nidos o quedan huérfanos en época de cría.

*Este servicio supone un esfuerzo positivo en favor de la conservación de la fauna de nuestro país, además de ser pionero en el campo de la recuperación de animales salvajes, siendo el primer equipo destinado a la recogida y rescate de fauna salvaje.*



**F I D A**  
FUNDACION PARA LA  
INVESTIGACION Y EL  
DESARROLLO AMBIENTAL

### El Equipo de Rescate de Fauna Salvaje lo forman:

Déborah Fernández-Infante,  
Manuel Galán, Ignacio  
Otero, Fernando Garcés y  
Ernesto Álvarez Xusto.

### Entidades colaboradoras:

GREFA, FIDA, Consejería de  
Medio Ambiente de la  
Comunidad de Madrid y  
CAJAMADRID.

Recogida  
de un Buitre  
leonado





JORNADAS IBÉRICAS DE CENTROS DE RECUPERACIÓN ORGANIZADAS POR GREFA EN EL COSMOCAIXA DE ALCOBENDAS

114

GREFA



Inauguración de las Jornadas

Los días 2, 3 y 4 de noviembre del 2006 se celebraron las Jornadas Ibéricas de Centros de Recuperación. Este evento tuvo lugar en CosmoCaixa del museo de la Ciencia de la Fundación la Caixa localizado en el municipio madrileño de Alcobendas donde se congregaron la mayoría de los profesionales en activo de los Centros de Recuperación y Centros de Cría en Cautividad tanto de España como de Portugal.

Este encuentro es el segundo después de las Jornadas de Centros de Recuperación organizadas por el Zoo-botánico de Jerez. Habían transcurrido cuatro años desde la celebración de este último encuentro y la mayoría de los profesionales creíamos necesario y estábamos deseando encontrar un nuevo foro donde compartir experiencias, conocimientos, avances significativos en la recuperación y rehabilitación de fauna salvaje y compartir los últimos cuatro años de trabajo además de poder conciliar posturas, establecer nuevos protocolos y desarrollar futuras líneas de colaboración.

Se realizaron unas Jornadas intensivas que cumplieron las expectativas de todos los asistentes entre los que se encuentra un amplio y diverso calado profesional: veterinarios, biólogos, rehabilitadores, naturalistas, gestores, técnicos... Para ello quisimos establecer un programa con numerosas conferencias y comunicaciones, turnos de preguntas, exposición de posters científicos e investigación en Centros de Recuperación y realización de mesas redondas y mesas de trabajo.

Las conferencias corrieron a cargo de especialistas de prestigio internacional procedentes de Estados Unidos, Panamá y España. Las comunicaciones, agrupadas por temáticas concretas (veterinaria, reintroducción, cría en cautividad), fueron impartidas por los profesionales de los principales Centros de Recuperación españoles y portugueses.

Podemos concluir que se han celebrado las Jornadas de manera satisfactoria en todas sus facetas: participación (190 participantes), nivel técnico y científico, carácter divulgativo e intercambio de experiencias. El resultado es que sobre la mesa de conclusiones y objetivos surgidos queda la posibilidad de realizar los próximos años jornadas específicas para cada uno de los campos de la recuperación de fauna silvestre: veterinaria, rehabilitación, seguimiento y cría en cautividad.

Dr. Patrick Redig



Jornadas Ibéricas de Centros de Recuperación



2, 3 y 4

noviembre

ORGANIZAN:

**Entidades Colaboradoras:**  
 COSMOCAIXA  
 Fundación La Caixa  
 FIDA  
 Consejería de Medio Ambiente y Ordenación del Territorio (CAM)  
 Ayuntamiento de Alcobendas

**Coordinación:**  
 Yeray Seminario  
 Isabel Jiménez  
 Equipo de GREFA

COLABORA



## Exposición temática itinerante sobre el Cernícalo Primilla en la Comunidad de Madrid

**D**urante el año 2006, GREFA ha dado continuidad a este proyecto por aquellas localidades con presencia de Cernícalo primilla, especie catalogada en la Comunidad de Madrid en peligro de extinción. La exposición ha recorrido varios municipios de esta Comunidad Autónoma: Talamanca de Jarama, Fuente el Saz de Jarama, Meco, Pinto, Alcalá de Henares, etc. Ya que las exposiciones temáticas con maquetas de aves salvajes a tamaño real son un recurso de elevado potencial educativo nos ha permitido allí donde hemos ido, crear un ambiente idóneo para generar diversos tipos de actividades con grupos muy heterogéneos. Además se contó con material editado para la ocasión que favoreció el desarrollo de las actividades realizadas con escolares. La exposición fue visitada por casi el total de los escolares de las poblaciones y por un elevado número de adultos que nos transmitieron sus conocimientos y recuerdos sobre el Cernícalo primilla en sus localidades.

### Otras actividades

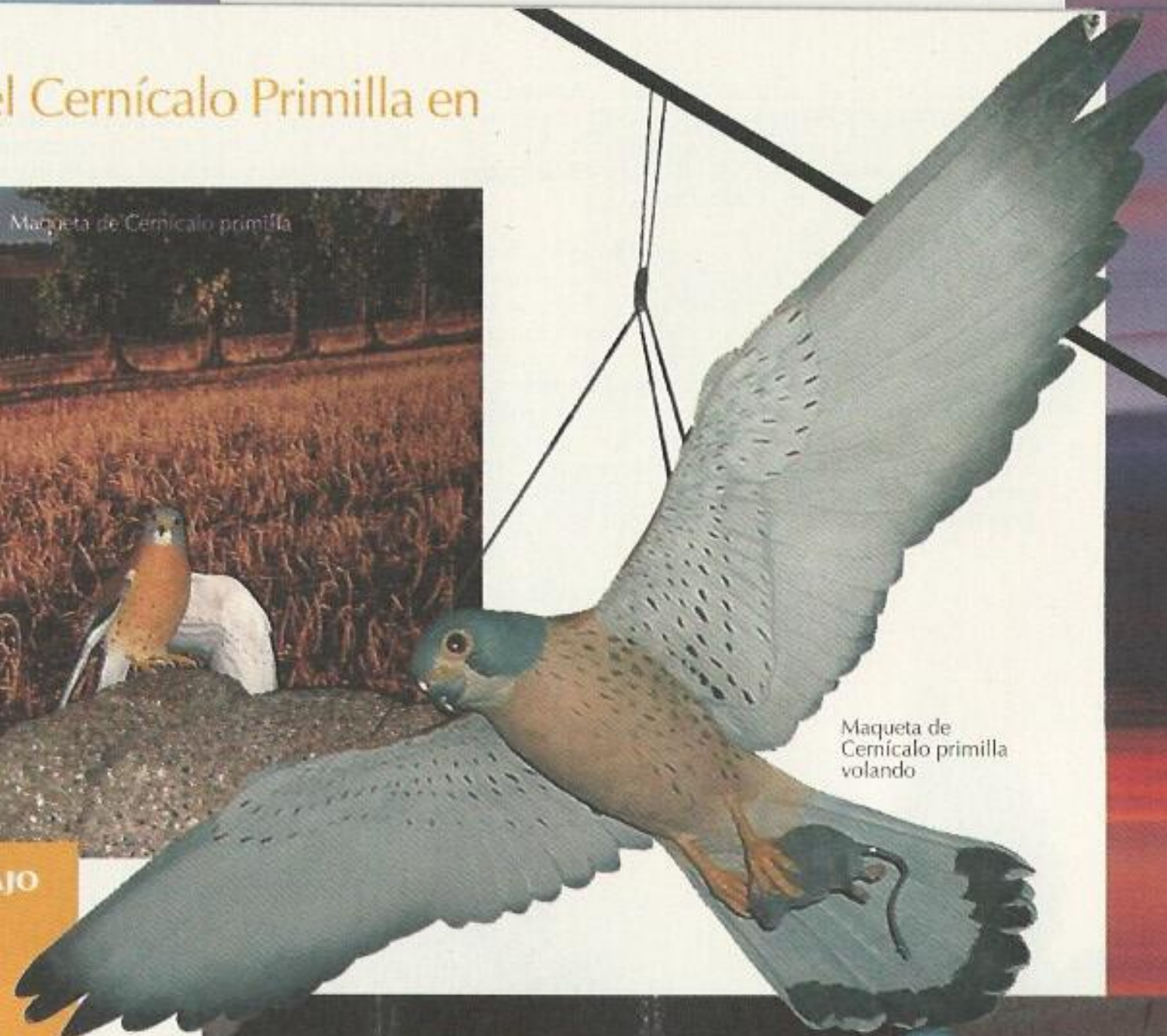
**U**sando como instrumentos: teatro, cuenta-cuentos, las exposiciones con maquetas, las charlas interactivas, los talleres creativos... recuperamos el fin primero de estas acciones: Comunicar, informar y educar.

Con estas actividades se pretende concienciar y sensibilizar en las principales problemáticas ambientales desde lo conocido y cercano, dando espacio al juego, la diversión, la libertad y la expresión como herramientas para reconducir ideas y valores, en definitiva, establecer espacios de aprendizaje lúdicos.

A lo largo del año hemos estado presentes, entre otras actividades, en "Bibliotecas por la convivencia". En los últimos años, desde GREFA, hemos trabajado con estos modelos de programas y la acogida por parte de los participantes, de la comunidad educativa y de las instituciones públicas ha sido muy positiva.



Maqueta de Cernícalo primilla



Maqueta de Cernícalo primilla volando



Maqueta de pareja de Cernícalo primilla

#### EQUIPO DE TRABAJO

Mariela Vico  
Fernando Garcés  
Alejandra Saenz,  
Javier Ortiz  
Ignacio Otero  
Ada Sanz

#### COLABORADORES:

Natalia Muley  
Sara Casado  
Y un sin fin de colaboradores

#### ENTIDADES

Dirección General de la  
Juventud, C. A. M.  
Dirección General de  
Promoción y Disciplina  
Ambiental C. A. M.



## Siguiendo al monje de los cielos, aumento de la colonia de Buitre negro (*Aegypius monachus*) del SW de Madrid

Como venimos informando desde hace varios años, la colonia de buitre negro (*Aegypius monachus*) del suroeste de la Comunidad Autónoma de Madrid (la mayor parte de su territorio declarada Zona de Especial Protección para las Aves - ZEPA -), está siendo objeto de un intenso control y seguimiento de la evolución demográfica, por parte de profesionales cualificados de GREFA y Boscaje a instancias de la Consejería de Medio Ambiente y Ordenación del Territorio de la Comunidad de Madrid.

Resultados del censo y seguimiento de la colonia durante el año 2006: Como se puede deducir y a la vista de los resultados obtenidos, la colonia del SW parece que se ha recuperado en los últimos 3 años, ya que desde el año 2003 al 2006 se ha pasado de 3 a 11-13 parejas.

El aumento del número de parejas y la expansión de la colonia se está consiguiendo con actuaciones como:

- **Marcaje y seguimiento de adultos y jóvenes** con la finalidad de conocer las áreas de alimentación y las tendencias filopátricas de los jóvenes nacidos en la colonia. **Este año se han marcado dos pollos y un adulto en la colonia.** Los jóvenes han permanecido, gracias a la alimentación suplementaria, más tiempo que el resto de los jóvenes marcados otros años, por lo que esperamos sirva de promoción para que alguno termine nidificando en la colonia o zonas de influencia de la misma.

- **Control y seguimiento de la colonia**, para identificar factores limitantes directos e indirectos como las molestias, que en muchos casos han evitado pérdidas de territorios y de puestas, con la colaboración de los Agentes Forestales de la Comarca. Aunque la pérdida de dos pollos se han producido en la misma finca, parece que este fracaso está más relacionado con fenómenos meteorológicos prolongados que



Pollo de Buitre negro en el nido

### EQUIPO DE TRABAJO:

- Ernesto Alvarez
- Luis Prada
- Javier Oria
- Juan José Iglesias
- Victor Matesanz
- Cristina Martínez
- Fernando González
- GREFA
- BOSCAJE S.L.
- Consejería de Medio Ambiente y Ordenación del Territorio
- Agentes Forestales de la Comarca

### Agradecimientos:

- Finca "La Burrana" y Finca "Los Santos"

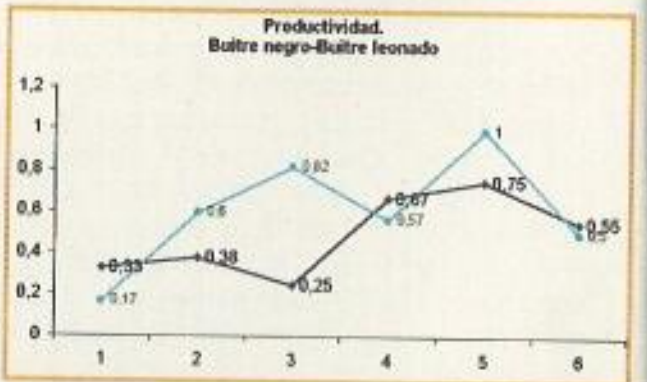
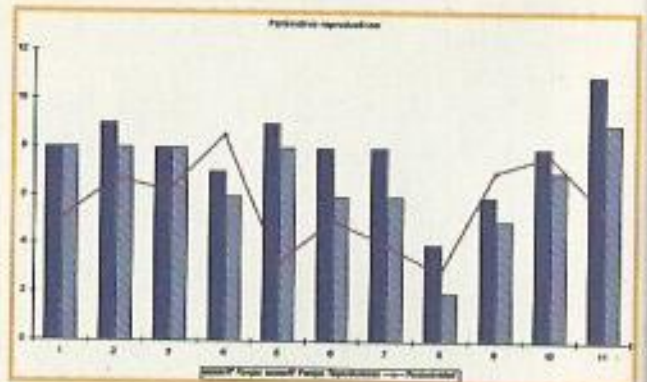
con actividades molestas. Evitar y en su caso localizar el uso de veneno sigue siendo la piedra angular de este control.

### Parámetros reproductivos:

Parejas reproductoras: (13 parejas Madrid-Ávila) 11 parejas, 9 puestas	82%
Éxito de eclosión: 9 huevos 9 eclosiones	100%
Éxito reproductivo: vuelan 6 pollos de 9 parejas.	67%
Productividad: vuelan 6 pollos de 11 parejas (7 de 13 de toda la colonia)	55%
Mortalidad pollos en nido: de 9 nacimientos mueren 3 en nido.	33%



Buitre negro marcado con radiotransmisor



- **Seguimiento de los buitres leonados** que seleccionan los nidos de buitre negro evitando la nidificación y provocando el desplazamiento e incluso la desaparición de alguna pareja. Lo que parece claro es que el aumento en la ocupación de plataformas de buitre negro por parte del leonado, lo que provoca que el aumento de la productividad del buitre leonado es inversamente proporcional a la del buitre negro. (gráfico 2)

- **Alimentación suplementaria selectiva**, para el buitre negro con la intención de aumentar la querencia de los jóvenes de la colonia y atraer nuevos ejemplares de otras. Se han identificado 6 puntos para la alimentación suplementaria por la preferencia marcada de los buitres negros que se han cebado con cientos de conejos al menos tres veces a la semana.

Todas estas actividades se acompañan de otras suplementarias: observación de anillas de buitres de otras colonias y el acuerdo con fincas privadas del suroeste.





## Programa de reintroducción de Águila real en Galicia

El 15 de septiembre de 2006 se liberaron dos ejemplares de Águila real (*Aquila chrysaetus*). Este es el cuarto año que se lleva a cabo la suelta de águilas reales en el Parque Natural del Xurés en la Provincia de Ourense. En esta ocasión, se han liberado dos individuos (macho y hembra), cedidos por la Junta de Castilla La Mancha y la Junta de Extremadura. Con estos ya se han liberado cinco ejemplares en esta Comunidad Autónoma con la intención de recuperar esta especie que se encuentra en estado crítico en Galicia, ya que hay menos de 6 parejas que a duras penas se reproducen. Las jóvenes águilas fueron retiradas a las nodrizas de GREFA y llevadas directamente a un nido artificial acondicionado en el Parque Natural del Xurés de donde volaron dos semanas después.

Es muy urgente elaborar un plan de recuperación del Águila real en Galicia, que se aplique principalmente en la provincia de Ourense (Macizo Central), antes de que se extinga la especie.

Colocación de niales en el macrosilo de Trujillo



### EQUIPO DE TRABAJO

Déborah Fernandez-Infante  
Verena Valenzuela  
Ernesto Álvarez  
Jorge Rodríguez  
Manuel Galán  
Elisa Carbajo  
Emmanuel Cariño  
Consejería de Agricultura y Medio Ambiente de la Junta de Extremadura  
GREFA



Águila real marcada con transmisor vía telefónica

Traslado de las Águilas reales al nido artificial

Águila real en transporte, camino de las jaulas de adaptación

### PARTICIPANTES:

Ernesto Álvarez  
Fernando Garcés  
Juan José Iglesias  
Agentes Forestales del Parque Natural del Xurés  
Consellería de Medio Ambiente de la Xunta de Galicia  
Parque Natural del Xurés  
Toño  
GREFA

## Corredores para el Primilla en Extremadura

Continuando con el proyecto de corredores para el primilla, iniciado en el año 2003, la Junta de Extremadura ha financiado la colocación de niales en algunos silos de dicha Comunidad Autónoma.

Durante el año 2006 se acondicionaron nidos para el Cernícalo primilla (*Falco naumanni*) en Cáceres y Badajoz, dedicando especial atención a la primera provincia. En total se colocaron 200 nidos en un total de 10 silos en 9 pueblos. La totalidad de las acciones se realizaron en almacenes de granos, algunos todavía en uso, y aunque se han utilizado menos del 40% de los silos de la Comunidad Autónoma, en los próximos años se tiene pensado intervenir en aquellos que mantengan áreas de alimentación de buena calidad. En la siguiente tabla se reflejan las acciones realizadas en cada uno de los municipios:



Silo de Ibernando



Equipo de trabajo de los corredores de Extremadura

Localidad	Edificio	Nidos colocados				
		Cerámicos	de hormigón	de madera	total	
CACERES	Navalmoral de la Mata	8	16	0	24	
	Torrejón el Rubio	5	5	0	10	
	Trujillo	8	7	21	36	
	silo tradicional	5	10	0	15	
	silo mediano	8	11	0	19	
BADAJOZ	Ibahernando	6	18	4	28	
	Campolugar	0	0	30	30	
	Majadas	0	3	0*	3	
	* se tiene previsto colocar 14 de madera				total	165
	Santa Amalia	silo pequeño	4	4	0	8
Guareña	silo pequeño	10	10	0	20	
MÉRIDA	Montijo	macro-silo	EN EJECUCION: 10 nidos			
	macro-silo	EN EJECUCION: 25 nidos				
	silo mediano	EN EJECUCION: 10 nidos				
	macro-silo	EN EJECUCION: 25 nidos				
BADAJOZ	Badajoz	macro-silo	EN EJECUCION: 25 nidos			
	silo mediano	EN EJECUCION: 25 nidos				
	silo mediano	EN EJECUCION: 20 nidos				
VILLAFRANCA DE B. ZAFRA	Zafra	silo mediano	EN EJECUCION: 20 nidos			
	silo mediano	EN EJECUCION: 20 nidos				
				total	28	

TOTAL EXTREMADURA 2006

193

Uno de los nidos de madera



# ¡APADRINEMOS UN ANIMAL SALVAJE! ¡DÉMOSLE UNA SEGUNDA OPORTUNIDAD!

## ¿QUÉ ANIMAL APADRINO? ¿RECUPERABLE O IRRECUPERABLE?

"Animal recuperable" es aquel que previsiblemente se pueda liberar, y su estancia en el Centro de Recuperación varía dependiendo del tipo de lesión que tenga. "Animal irrecuperable" es aquel que no puede ser soltado a su medio natural debido a las lesiones que presenta. Apadrinando ejemplares, recuperables o no, contribuimos con su tratamiento durante su ingreso en el Centro de Recuperación, su alimentación y controles sanitarios que requieren. Cuando un animal salvaje se deja capturar, es porque no está nada bien, está débil e incapaz de huir, por las lesiones o síntomas que presente. Desgraciadamente no siempre se puede recuperar del todo un ejemplar que ingresa en el Hospital de Fauna Salvaje, pero tal vez podamos darle una segunda oportunidad aunque sea en cautividad, intentando que su especie no se vea amenazada sin remedio. Si bien el momento de la liberación de un animal salvaje, nos llena de alegría y regocijo por el sentir que hemos formado parte de su rehabilitación; no es menos gratificante sentirnos parte de un proyecto de conservación de especies, que incluso, puedan estar en peligro de extinción o que se encuentren a punto de estarlo.

Parejas de Cernícalo primilla, Lechuza, Águila real, Águila perdicera, Buitre negro, Águila culebrera... (175 ejemplares) se encuentran en esta situación, y han sido incorporados al programa de cría en cautividad y reserva genética que GREFA está desarrollando. Ejemplares apadrinados en

### Recuperables -7-

Búho chico (1 ejemplar)  
Cárabo (2 ejemplares)  
Cigüeña blanca (1 ejemplar)  
Galápago leproso (1 ejemplar)  
Milano real (1 ejemplar)  
Águila ratonera (1 ejemplar)

### Irrecuperables -9-

Águila calzada (1 ejemplar)  
Águila culebrera (1 ejemplar)  
Águila perdicera (1 ejemplar)  
Cernícalo primilla (5 ejemplares)  
Águila ratonera (1 ejemplar)



Grupo de Rehabilitación de la Fauna Autóctona y su Hábitat

Apartado de Correos, 11  
28220 Majadahonda (Madrid)

Tel.: 91 638 75 50

[www.grefa.org](http://www.grefa.org)

Anuario editado con el patrocinio de

  
Fundación "la Caixa"

  
Ayuntamiento  
de Majadahonda

## SOCIOS Y PADRINOS

Desde el 1 de enero de 2006 GREFA cuenta con medio centenar de nuevos socios, de los cuales 8 han apadrinado alguna especie ingresada en el Hospital de Fauna Salvaje. Durante el año 2006 contamos con 6 socios que una vez más optan por apadrinar, fundamentalmente ejemplares incluidos en el programa de cría en cautividad.