



**ANUARIO 2015**



## EQUIPO DE TRABAJO:

Adany Sanz, Ana Cases, Blanca Martínez, Carlos Cuéllar, David Gutiérrez, Deborah Fernández-Infante, Émilie Delepouille, Enrique Martínez, Ernesto Álvarez, Fernando Blanca, Fernando García, Fernando González, Ignacio Otero, Isabel Moreno, Irene López, Jon Munarriz, José Antonio Montero, Juan José Iglesias, Juan Martínez, Juan Pablo Díaz, Julia Gómez, Laura Suárez, Lorena Juste, Lucía Otero, Manuel Galán, Mario Álvarez, Marta Fernández, Pablo Izquierdo, Rafael Rodríguez, Raquel Pérez, Sergio de la Fuente, Virginia de la Torre, Virginia Moraleda y Viviana Buján.



### Portada

Lince ibérico reintroducido en Sierra Morena.  
Autor: Alfonso Roldán.

### Edición del Anuario

Edición: José Antonio Montero.  
Diseño y maquetación:  
Elena Yuguero.  
Producción: Mario Yuguero.

### Créditos de las fotografías

Salvo indicación expresa, las fotografías que aparecen en este anuario son de GREFA.

“DEDICAMOS EL X PREMIO FONDENA A LOS SOCIOS, PADRINOS, VOLUNTARIOS, EMPRESAS, ENTIDADES E INSTITUCIONES QUE DURANTE EL AÑO 2015 NOS HABÉIS APOYADO INCONDICIONALMENTE”

“DE LO QUE ESTAMOS MÁS SATISFECHOS NO ES TANTO DE LOS NÚMEROS COMO DE LA CALIDAD Y EL RIGOR CON EL QUE HEMOS ACOMETIDO NUESTRO TRABAJO DESDE HACE NADA MENOS QUE 35 AÑOS”





Un águila de Bonelli es sujeta por una veterinaria de GREFA.

# EDITORIAL

## UN AÑO DE RÉCORD CON PREMIO INCLUIDO

Sin duda alguna 2015 nos ha deparado enormes satisfacciones al comprobar los resultados sin precedentes de nuestra labor de recuperación de la fauna salvaje. Aunque los profesionales y voluntarios que formamos GREFA nunca nos obsesionamos con los números, lo cierto es que ha sido en 2015 cuando hemos superado los resultados de años anteriores.

Nuestro Hospital de Fauna Salvaje ha acogido a casi 6.000 animales, un récord que ha conllevado un enorme esfuerzo de nuestros veterinarios y rehabilitadores con todos y cada uno de los ejemplares que hemos atendido.

En los proyectos que llevamos a cabo con especies amenazadas en su propio hábitat también se han alcanzado importantes hitos. La reintroducción del buitre negro en Cataluña ha logrado que en 2015 el número de parejas formadas haya alcanzado la docena, que hayan nacido cinco pollos y que en la zona estén asentados casi medio centenar de ejemplares, consolidando de esta manera una población que había desaparecido hace más de cien años.

Gracias al proyecto LIFE Bonelli hemos liberado más de treinta águilas de Bonelli o perdiceras, una de las rapaces europeas más amenazadas y que encuentra en las liberaciones dirigidas por GREFA un refuerzo fundamental para sostener y recuperar las poblaciones de Baleares, Madrid y Navarra.

Otro gran número: los cernícalos primillas de la Comunidad de Madrid que crían en colonias creadas *ex profeso* para ellos por nuestros proyectos "Red de

primillares" y "Corredores para el primilla" son ya más del 30% de la población regional de esta preciosa ave.

En 2015 la educación ambiental ha seguido siendo una de las grandes prioridades de GREFA. Las visitas a nuestras instalaciones, ya fueran dentro de nuestro programa para escolares o en las del fin de semana, han superado con más de 11.000 personas el año anterior.

En cualquier caso de lo que estamos más satisfechos no es tanto de los números como de la calidad y el rigor con el que hemos acometido nuestro trabajo desde hace nada menos que 35 años. Un reconocimiento a todo ello que nos llena de orgullo fue la entrega el 17 de noviembre de 2015 del X Premio Fondena. Dedicamos este prestigioso galardón a todos vosotros: socios, padrinos, voluntarios, empresas, entidades e instituciones que durante el año 2015 nos habéis apoyado incondicionalmente.



El Rey Juan Carlos entrega el X Premio Fondena a Ernesto Álvarez, presidente de GREFA. Foto: Casa de S.M. el Rey.





# HOSPITAL DE FAUNA SALVAJE

2015 HA SIDO UN AÑO DE  
RÉCORD EN NUESTRO HOSPITAL  
DE FAUNA SALVAJE. CASI 6.000  
EJEMPLARES INGRESADOS –VIVOS  
Y MUERTOS– HAN PUESTO A  
PRUEBA A NUESTRO EQUIPO DE  
VETERINARIOS Y VOLUNTARIOS.

WILDLIFE HOSPITAL / 2015 has been a great year for us: our team of veterinarians and volunteers were put to the test due to the admittance of nearly 6.000 specimens to our center.

Desde que comenzamos nuestra andadura en 1981, la evolución del número de ingresos en el Hospital de Fauna Salvaje de GREFA ha sido meteórica: ya son decenas de miles los animales silvestres tratados en nuestro centro especializado de Majadahonda (Madrid) durante sus 35 años de vida.

*El equipo veterinario de GREFA rehidrata a un águila imperial.*





*Revisión en la enfermería de GREFA de un buitre negro.*

En 2015, con unos ingresos sin precedentes de 5.805 animales vivos —esta cifra incluye los ejemplares criados en cautividad en nuestras instalaciones— y 106 cadáveres, ha sido fundamental contar con un gran equipo de personal cualificado para atender a cada uno de estos animales.

Para llegar preparados a semejante avalancha de pacientes, hemos impartido seminarios en los que los voluntarios han aprendido las técnicas básicas y los protocolos de trabajo de los tres departamentos del hospital: Enfermería, Laboratorio y Necropsias. Tanto es así que más de cien estudiantes y profesionales de veterinaria de diversas nacionalidades pasaron por nuestro centro en 2015.

El equipo veterinario del hospital, además, ha realizado trabajos de campo para realizar el chequeo sanitario de los animales que han sido marcados con emisores en su hábitat natural u otras acciones de manejo *in situ*, dentro de diferentes proyectos destinados al seguimiento científico y la recuperación de distintas especies amenazadas.

## ENFERMERÍA

### SE CONSOLIDA UN GRAN EQUIPO

Es el departamento que más incrementado ha visto su trabajo respecto a años anteriores. 27 voluntarios fijos han trabajado codo con codo con los veterinarios, con unos resultados que hablan por sí solos: casi 1.000 estudios radiográficos, 45 ecografías, cerca de 3.500 fotografías de seguimiento de los casos ingresados, 63 cirugías, más de 1.200 tomas de muestras diagnósticas y casi 500 para estudios microbiológicos, así como más de 330 revisiones de los animales atendidos en otros departamentos. Además, se han incorporado nuevas técnicas de tratamiento, como la laserterapia —140 sesiones— y el diagnóstico mediante cámara termográfica.

En 2015 se han realizado importantes mejoras en las instalaciones donde se alojan los animales ingresados. Por ejemplo, hemos llevado a cabo la completa renovación de las redes que cubren estos recintos, además de fabricar y mantener los posaderos que evitan la aparición de lesiones secundarias a la cautividad, principalmente en el caso de las aves.



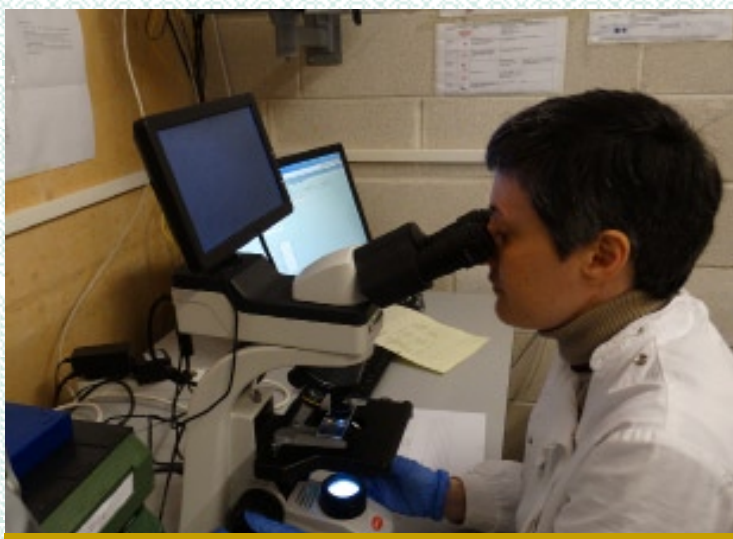
*Revisión de un águila imperial a su llegada a nuestras instalaciones.*

## NECROPSIAS

### UN SERVICIO DE UTILIDAD CRECIENTE

Nueve voluntarios conforman este departamento, que ha llevado a cabo más de 300 necropsias a lo largo del año, casi 5.000 fotografías y más de 100 radiografías *post mortem*. Además han colaborado en la redacción de informes y han participado en una tarea que ha cobrado especial importancia en este año: el aprovechamiento de los cadáveres.

De hecho, multitud de organismos y universidades han solicitado la colaboración de GREFA a la hora de recopilar gran cantidad de muestras que se obtienen al realizar la necropsia de un ejemplar (sistema digestivo de aves, esqueleto de rapaces, bazo de mamíferos carnívoros y un largo etcétera).



Una voluntaria del Equipo de Laboratorio de GREFA realiza una analítica sanguínea al microscopio.

## LABORATORIO

### CON LOS MÁS VETERANOS

En este departamento hemos contado con los seis voluntarios que más tiempo llevan en el hospital. Algunos colaboran con GREFA desde hace más de diez años y siguen con nosotros analizando y procesando centenares de muestras a lo largo del año (642 hematologías, 266 bioquímicas, 359 parasitologías, 90 mediciones de plomo en sangre y 141 proteinogramas). La experiencia de nuestros voluntarios en este departamento ha sido fundamental durante 2015.

La electroforesis de proteínas en suero o proteinograma ha sido una nueva incorporación a nuestras pruebas laboratoriales, que ha aportado luz en muchos de los diagnósticos realizados.



Práctica de necropsias en el curso de técnicos de centros de recuperación.

### MANTENEMOS NUESTRA APUESTA POR LA FORMACIÓN

Desde el Hospital de Fauna Salvaje de GREFA se ha apostado firmemente por la formación en 2015. Aparte del aprendizaje diario que reciben los voluntarios que colaboran en todos los departamentos, los veterinarios de nuestra asociación se implican participando tanto en cursos propios como ajenos, dando charlas en congresos e impartiendo clases en diferentes másteres y titulaciones. Cedemos además nuestras instalaciones para cursos de veterinaria, aportando aulas preparadas para la parte teórica y salas para la parte práctica en sesiones de ecografía, cirugía, anestesia y otras.



Toma de imagen termográfica de la cabeza de un águila imperial.





Revisión oftalmológica de un águila perdicera o de Bonelli.

## EQUIPO TÉCNICO:

### Veterinarios:

Fernando González, Irene López y Laura Suárez.

### Voluntarios:

**Enfermería:** Alba Matellano, Alba Sancho, Alicia Carrero, Álvaro Sánchez, Ana Heredia, Ana Larrañaga, Ana Santamaría, Antonio Spitzer, Arturo Serra, Beatriz Serrano, Clara Rodríguez, Claudia Hernández, Cristian Rodríguez, Elisa Villén, Jessica Soria, Laura Sánchez, María Jesús Veloso, Marina Escudero, Natalia Pastor, Nerea Achúcarro, Omar El Moulate, Patricia Gutiérrez, Rocio Fernández, Sara Villareal, Sergio García, Silvia Rivas y Susana González.

**Necropsias:** Aída Mencía, Alba Matellano, Alfonso Santiago, Bárbara Martín-Maldonado, Lara Carrasco, Laura Falcó, Marina Escudero, Sergio García y Susana González.

**Laboratorio:** Alba Sancho, Antonio Spitzer, Carmen Navarro, Javier Vicente, Leyre Orozco y Susana Torres.

**Grupo de Estudio de la Medicina y Conservación de Animales Silvestres (GEMAS):** Aída Mencía, Bárbara Martín-Maldonado, Beatriz Serrano, Pablo García y Rebeca Grande.

**Migratorios:** Ágata Gandecka, Alba Leiva, Alejandro Pérez, Annapaola Vecchiato, Bárbara Santos, Carlos Neila, Clara de Celis, Eleonora Giani, Érica Terron, Lorena Criado, Lourdes Cortés, Manuele Sabatini, María Jesús Veloso, Sandra Sevilla y Susana Mendes.

## COLABORADORES:

Facultades de Veterinaria de las siguientes universidades: CEU Valencia, Universidad Alfonso X El Sabio, Universidad Autónoma de Barcelona, Universidad Complutense de Madrid, Universidad de Las Palmas de Gran Canaria, Universidad de León, Universidad de Murcia y Universidade Técnica de Lisboa.

### Centros Veterinarios:

Camaleo, Los Sauces, Postas, Quevedog y Quintana.

**Entidades:** Avafes, Avanvet, Centro Médico-Estético Orel, Clínica Tambre, eBuilding, Farmacia Sánchez Brunete, Henry Schein, Improve Ibérica, IREC, K-Láser, La Bouvet (división veterinaria), Noah's Path, Rx Cisneros-Electromedicina, SCIL Veterinary Excellence y Storz.



## AGRADECIMIENTOS:

Ángel Sáinz, Alberto Benito, Alfonso Rodríguez, Carles Juan Sallés, Casilda Rodríguez, Elisa González, Íñigo Esteban, Javier Benito, José Luis Mendoza, Luis Carvalho, Luis Revuelta, María Isabel García, Mario Arenillas, Martín Abal, Pedro Caballero, Pedro Luis Castilla, Pedro Luis Lorenzo, Sara Casado, Sergio Melgosa y Víctor García.

**Grupo de Estudio de la Medicina y Conservación de Animales Silvestres (GEMAS):** Centro de Investigación en Sanidad Animal (CISA-INIA), Departamento de Sanidad Animal de la Facultad de Veterinaria de la Universidad de Murcia, Departamentos de Sanidad Animal y Fisiología de la Facultad de Veterinaria de la Universidad Complutense de Madrid, Laboratorio Central de Veterinaria y Servicio de Toxicología Clínica y Analítica (Sertox).

# EQUIPO DE RESCATE

EN 2015 SE HAN CUMPLIDO DIEZ AÑOS DESDE LA CREACIÓN DEL EQUIPO DE RESCATE DE GREFA. LOS PROFESIONALES Y VOLUNTARIOS QUE LO INTEGRAN SON DECISIVOS PARA AYUDAR A LA FAUNA MÁS NECESITADA.



Furgoneta utilizada por el Equipo de Rescate de GREFA.

RESCUE TEAM / As of 2015, ten years have passed since the creation of GREFA's Rescue Team. The assistance received from professionals and volunteers has been essential to the recovery of the most in need fauna.

Desde que en 2005 nació el Equipo de Rescate de Fauna GREFA, este servicio único en la Comunidad de Madrid se ha mantenido operativo las 24 horas todos los días del año. Su misión es informar a los ciudadanos de los pasos que deben seguir cuando encuentran un animal herido o en peligro y, cuando las circunstancias lo requieran, desplazarnos para recoger al ejemplar allí donde se necesite y trasladarlo a nuestro Hospital de Fauna Salvaje.

El Equipo de Rescate está formado por profesionales especialistas en el manejo de animales silvestres. Cuenta además con el apoyo de un nutrido grupo de voluntarios, que forman toda una red de recogida y son de gran ayuda cuando el propio equipo no puede hacer frente a los numerosos avisos que recibe a diario. En muchas ocasiones son los propios ciudadanos quienes trasladan al animal hasta nuestro centro.

En los diez años que lleva operativo el Equipo de Rescate, han ingresado en nuestras instalaciones un total de 36.221 animales vivos y 1.053 cadáveres. Un alto porcentaje ha sido directamente recogido y trasladado por este servicio, atendiendo así una demanda ciudadana que crece a diario debido al aumento de la concienciación ambiental.

David Gutiérrez, responsable del Equipo de Rescate de GREFA, sujeta un búitre negro que acaba de ingresar en nuestro centro.



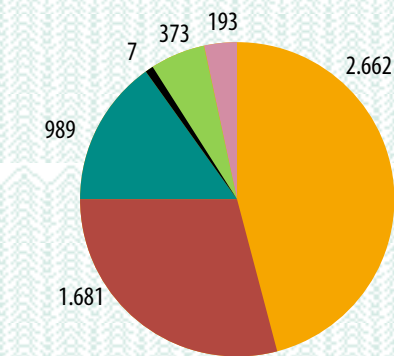


Miembros de GREFA y de los bomberos de la Comunidad de Madrid rescatan un buitre leonado atrapado en una presa.



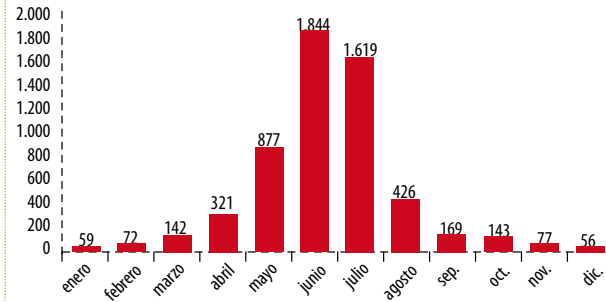
Práctica de captura de grandes rapaces de una de las jornadas de formación impartidas por nuestro Equipo de Rescate.

NÚMERO DE INGRESOS POR TIPO DE RESOLUCIÓN EN 2015

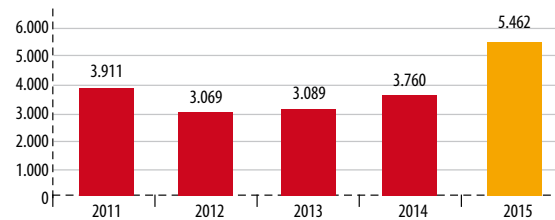


- Liberado: 45,85%
- Baja: 28,95%
- Eutanasia: 15,31%
- Irrecuperable: 0,12%
- Traslado a otro centro: 6,42%
- En recuperación: 3,32%

NÚMERO DE INGRESOS POR MESES EN 2015



NÚMERO DE INGRESOS EN LOS ÚLTIMOS CINCO AÑOS



Además de las recogidas, el Equipo de Rescate de Fauna de GREFA se encarga de gestionar la recepción del gran número de animales –más de 3.000 en 2015– que son llevados a nuestro hospital por particulares que se los encuentran. También lleva a cabo una importante labor de asesoramiento, ya que son muchos los ciudadanos que demandan nuestra ayuda por teléfono u otras vías. De los 5.462 animales cuya entrada se registró en GREFA en 2015 (en esta cifra no se incluyen ejemplares que ingresaron muertos ni los criados en cautividad en nuestras instalaciones), casi un 90% son aves, a lo que hay que añadir unos trescientos mamíferos, otros tantos reptiles y un número mucho menor de anfibios.

SINERGIA DE LOS CUERPOS DE SEGURIDAD

Gracias al apoyo de la Fundación Montemadrid, durante 2015 hemos impartido varios cursos en materia de identificación, manejo y primeros auxilios de fauna salvaje dirigidos a nuestros Cuerpos de Seguridad (Policía, Guardia Civil y Bomberos). Se trata de una labor muy importante, ya que en muchas ocasiones son estos agentes los encargados de actuar en primera instancia frente a un animal con problemas o necesitado de atención.



Logotipo del Equipo de Rescate de GREFA.

CÓMO ACTUAR SI ENCUENTRAS UN ANIMAL HERIDO

1. Mantén la calma e intenta no perder de vista al animal, vigilando desde una distancia prudencial.
2. Contacta con el Equipo de Rescate de GREFA y aporta todos los datos que puedan ser de utilidad (especie, estado físico, localización, etc.).
3. No le ofrezcas comida ni bebida bajo ningún concepto.
4. Espera en el lugar hasta que nuestros profesionales se personen. Si te indicamos que puedes llevar a cabo la captura y el traslado del animal (solo en el caso de especies que no resulten peligrosas), escucha atentamente las indicaciones que te demos y nunca actúes impulsivamente.
5. Si se produce algún cambio relevante, avísanos de inmediato.

Si encuentras un animal silvestre enfermo o herido, llámanos

Tel. 627 461 457

David Gutiérrez, Virginia Moraleda y Rafael Rodríguez.

Voluntarios

Alberto Grande, Almudena Sainz, Álvaro Garcés, Candela Gamero, Estibaliz Díaz, Félix Juste, Gema Vázquez, Juan Carlos Caballero, Leonor Llovet, Lourdes Márquez, Miguel Marco, Mónica Martínez, Natacha Fernández, Óscar Álvarez, Patricia Luna Dahan, Sara Isabel Montero, Sebastián Gómez, Verena Maschat y Voluntarios de la Red de Rescatadores.

Colaboradores

Agentes de Policía Local y Nacional, Agentes Forestales, Ayuntamiento de Alcalá de Henares, Centro veterinario Los Sauces, Centros de Protección Animal de la Comunidad de Madrid, Clínica veterinaria Quevedog, Cuerpo de bomberos, Eduardo Gil (Egidel), Fundación Montemadrid, Guardia Civil, Más que Guau, personal de GREFA y Sevemur.





Un águila de Bonelli realiza un ejercicio de vuelo durante su rehabilitación.



# REHABILITACIÓN

**MÁS DE 2.700 ANIMALES DE UN CENTENAR DE ESPECIES HAN PODIDO SER LIBERADOS EN 2015 TRAS INGRESAR EN NUESTRO CENTRO. PARA ELLO HA SIDO ESENCIAL EL TRABAJO DEL DEPARTAMENTO DE REHABILITACIÓN.**

REHABILITATION / More than 2,700 animals of a hundred species have been released in 2015 after entering in our center. The work of our specific department has been essential for these numbers.

En 2015 la gran cantidad de ingresos de animales que hemos tenido ha superado todos los pronósticos. De ellos, han podido ser devueltos a la naturaleza 2.744, pertenecientes a 105 especies diferentes. Si contamos con los ejemplares que han sido anillados y tratados en el campo (unos 650), la cifra de ejemplares que hemos manejado se acercaría a los 3.000.

Las especies que registraron más liberaciones han sido vencejo común (832), ánade real (223), cernícalo vulgar (106) y urraca (98), con el añadido de las reintroducciones de cernícalo primilla (374), en su gran mayoría pollos criados en cautividad por nosotros mismos.

Siempre insistimos en ello: tras la fase de hospitalización, qué importante es el trabajo posterior de nuestro Departamento de Rehabilitación para que esa fauna a la que dedicamos tantos esfuerzos recupere las condiciones idóneas que le permitan volver a la naturaleza.

La última fase de la recuperación de un animal que ingresa en el Hospital de Fauna Salvaje de GREFA pasa por un proceso en el cual va sorteando diferentes pruebas, pensadas para que el paciente demuestre sus condiciones físicas y supere con éxito la rehabilitación. Una de esas pruebas a la que hemos dedicado más horas en 2015 ha sido la musculación, por la que los ejemplares tratados son forzados a realizar una actividad física con el objetivo de que estén preparados para la suelta definitiva.



## DIFERENTES TÉCNICAS DE MUSCULACIÓN

Una de las técnicas que utilizamos es el vuelo forzado con lastre, habitualmente utilizada con especies de cierta envergadura, como las grandes rapaces, cuyo manejo es más sencillo por llevarse a cabo al aire libre, no en una jaula de vuelo. Para ello se colocan unas pihuelas en las patas del ave, que van unidas a un cordino largo en cuyo otro extremo se ata el lastre propiamente dicho. Suele ser un bidón de plástico, al que se le puede introducir algún material como arena para alcanzar el peso deseado. El lastre no interrumpe el vuelo del ave, pero impide que se escape.

¿Y para qué tanta parafernalia? Pues estas pruebas de vuelo, repetidas periódicamente durante las semanas o meses que puede durar la rehabilitación del animal, permiten evaluar parámetros indicativos de su recuperación como la fuerza del batido de las alas, el equilibrio en el vuelo, la altura y velocidad que alcanzan, si el aterrizaje es suave y coordinado, la distancia recorrida y el esfuerzo respiratorio antes y después del vuelo, así como la resistencia y fuerza que tiene tras vuelos múltiples y consecutivos.



Un tejón es liberado. Con la devolución de un animal a la naturaleza culmina el trabajo de los rehabilitadores de GREFA.



Musculación en campo abierto a un águila de Bonelli que fue liberada a finales de 2015.

### NUESTROS INFORMANTES EN EL CAMPO

Un centenar de animales están siendo seguidos actualmente por GREFA gracias a los emisores satelitales que portan. Tan solo en 2015 hemos dotado a 56 ejemplares con estos dispositivos (ver debajo). En los últimos diez años hemos marcado a unos doscientos animales –aunque no todos siguen emitiendo en la actualidad– con esta tecnología de seguimiento a larga distancia. Gracias a ello podemos abordar un rastreo constante y preciso de la fauna silvestre, que nos muestra cómo vive, por dónde se mueve y qué amenazas le afectan más.

#### AVES MARCADAS CON EMISORES SATELITALES EN 2015

Águila imperial	2
Águila de Bonelli	36 (*)
Águila real	2
Alimoche	1
Buitre negro	7
Cigüeña negra	1
Culebrera europea	1
Milano real	6
<b>TOTAL</b>	<b>56</b>

(\*) Estos marcajes son los realizados dentro del proyecto LIFE Bonelli.

### EQUIPO DE TRABAJO:

Isabel Moreno e Ignacio Otero.

#### Voluntarios

Alberto López, Elena García, Beatriz Rodríguez, Javier López, Jon Munarriz, Jorge Rodríguez, Julia Gómez y Justo Elorza.

#### Colaboradores

ETSI Agrónomos de la Universidad Politécnica de Madrid, Labdial, Red Eléctrica Española y Traducciones Montero.





*Pablo Izquierdo, nuestro responsable de cría, examina a Pilar, el pollo de buitre negro nacido en 2015 en el centro de GREFA.*

# CRÍA EN CAUTIVIDAD

**POR PRODUCTIVIDAD Y VARIEDAD DE ESPECIES, GREFA GESTIONA EL PRINCIPAL CENTRO DE CRÍA DE FAUNA AUTÓCTONA DE ESPAÑA: EN LA TEMPORADA REPRODUCTORA DE 2015 NACIERON UNOS 400 ANIMALES.**

CAPTIVE BREEDING / GREFA currently operates through the most efficient breeding centre devoted to native species in Spain: only in 2015 over 400 animals were born inside our facilities.

Nada menos que 289 ejemplares de cernícalo primilla han nacido en cautividad en GREFA durante la temporada del año 2015, siendo a día de hoy el nuestro el centro de cría más productivo de los que trabajan con esta emblemática especie en Europa. Como en años anteriores, cifras tan productivas tienen para nosotros un claro objetivo: reforzar las poblaciones silvestres de la especie o crear otras nuevas, como ya se ha hecho en 2015 en muchas colonias de cernícalo primilla situadas en la Comunidad de Madrid, Castilla y León y Andalucía.

El águila de Bonelli o águila perdicera también se ha vuelto a reproducir en nuestras instalaciones. Los cuatro ejemplares nacidos en 2015 fueron liberados en dos de las zonas de reintroducción seleccionadas desde el proyecto LIFE Bonelli: Mallorca y Navarra. LIFE Bonelli es el proyecto avalado por la Unión Europea que pretende la vuelta de una de las rapaces más amenazadas de Europa a territorios que históricamente ocupó.

Una de nuestra parejas de águilas reales ha sacado adelante en 2015 un pollo que a día de hoy vuela ya libre dentro del Parque Natural Baixa Limia-Serra do Xurés (Ourense), donde estamos llevando a cabo un proyecto de reintroducción de la especie, catalogada en Galicia como "En peligro de extinción".





*El buitre negro Pilar, con setenta días de edad, reposa en su recinto.*

Como esperábamos, los buitres negros criaron de nuevo en GREFA. *Pilar* es el nombre del ejemplar nacido en nuestro centro en 2015, una hembra que ha sido liberada en el Pirineo catalán, junto con *Fuentes*, otra hembra, nacida en el centro de "Los Hornos" (Sierra de Fuentes, Cáceres), cedida por la Junta de Extremadura. Ambos pollos fueron liberados de manera conjunta en el mismo hacking de la Reserva de Boumort (Lleida), donde se ha conseguido en los últimos años crear una nueva colonia de una especie que llevaba más de un siglo extinguida en estas montañas.



*Pollo de un águila de Bonelli o perdicera nacida en GREFA en 2015.*

Los resultados obtenidos en 2015 apuntalan a GREFA como un referente en lo que a la cría en cautividad se refiere, reconocido a nivel estatal e internacional. Este reconocimiento nos permite contar con la confianza de numerosas entidades y organizaciones, como es el caso de la Junta de Andalucía, que nos ha cedido dos parejas de águila imperial ibérica, lo que ha permitido iniciar el programa de cría en cautividad de esta especie en GREFA.



*Huevos de cernícalo primilla en las incubadoras de GREFA.*

Mención especial merece el trabajo que hacemos con el galápago europeo, uno de los reptiles más amenazados de la fauna ibérica. En 2015 han nacido en el área especialmente construida para esta especie dentro de nuestro centro casi medio centenar de ejemplares, tanto de forma natural (las puestas eclosionan en una zona de charcas artificiales que recrea su hábitat natural), como de forma artificial (en incubadoras).



*Dibujo de una pareja de lechuzas comunes.*

### NO AMENAZADAS PERO SÍ MUY ÚTILES

El cernícalo vulgar y la lechuza común son aves que no están catalogadas como amenazadas a escala estatal o regional, pero pueden llegar a tener un interés conservacionista importante. Ejemplo de ello es que gracias a ambas estamos abordando el control biológico de las plagas de topillo en los secanos cerealistas de Castilla y León, ya que estas rapaces son grandes depredadoras de roedores. En la pasada temporada de cría nacieron en nuestras instalaciones 40 cernícalos vulgares y 25 lechuzas comunes.

Pablo Izquierdo, Enrique Martínez, Fernando Feas, Ernesto Álvarez y Juan Pablo Díaz.

#### Voluntarios

Alberto López, Alejandro Rodríguez, Álvaro Jiménez, Elena García, Guillermo Represa, Íñigo Abrego, Jorge Rodríguez, Lara Abascal, Laura Saiz, Lidia Baratas, Lorena Mijares, Maite Fernández, Marina Ortega, Martina Colopardi, Rebeca García y Sonia Fominaya.



# HUÉRFANOS

**EN 2015 ENTRARON EN GREFA CASI 3.000 ANIMALES “HUÉRFANOS”. LA ESPECIE DE LA QUE MÁS EJEMPLARES NOS HA LLEGADO HA SIDO EL VENCEJO COMÚN: SE ATENDIERON NADA MENOS QUE UNOS 1.100, TODO UN RÉCORD.**

ORPHANS / Almost 3,000 orphaned animals were admitted to our wildlife hospital in 2015. The most common specie was the common swift: no less than 1,100 were treated by our volunteers, a record.

Desde hace más de quince años GREFA realiza su “Campaña de atención a animales huérfanos”, dedicada a los cientos de crías y pollitos de diferentes especies que por diferentes motivos ingresan en nuestro hospital de fauna.

2015 ha sido un año de récord de ingresos de animales en GREFA, tanto a nivel general como en el caso de nuestros pequeños “huérfanos”. Nada menos que 2.928 de ellos, pertenecientes a 78 especies diferentes, llenaron nuestra nursería en algún momento del año con sus cantos, plumas o pelo, de los cuales pudieron ser devueltos a la naturaleza un total de 1.671.

El año pintaba bien desde el principio, ya que los primeros “huérfanos” ingresaron a mediados de enero. Eran dos crías de ardilla que nos llevaron a iniciar nuestros cuidados y desvelos nocturnos. En febrero le tocó el turno a dos pollos de cábaro, las primeras rapaces de la temporada que ingresaron.

Pero fue en marzo cuando con la entrada de los primeros patitos de ánade real nos empezamos a preparar para lo que se nos venía encima. Según pasaban las semanas, la nursería cada día estaba más llena. No solo patitos, también mirlos, urracas, gorriones, erizos, murciélagos... Todos estos pequeñines hacían las delicias de nuestro personal y de los voluntarios.

*Cría de zorro cuidada y mantenida en las instalaciones de GREFA.*



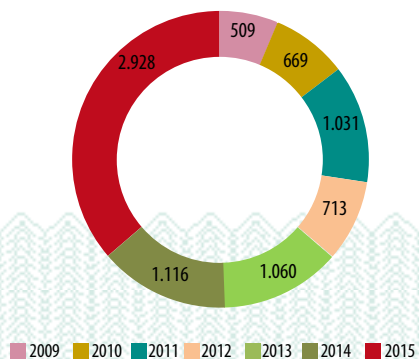
Los meses de abril y mayo nos dejaban ya un número elevado de ingresos, pero fue en junio y sobre todo en julio cuando con la llegada de los vencejos se superaron todas nuestras expectativas. Si en 2014 habían ingresado 410 de estas aves, en 2015 se han duplicado las cifras, alcanzando los 1.107 vencejos que hemos llegado a atender en nuestra nursería.

Pensamos que debido al calor tan prolongado que hizo a principios del verano y que seguramente coincidió con el período reproductivo más avanzado de esta especie, muchos pollos de vencejo abandonaron sus nidos de forma precipitada. Los que llegaron a nuestras instalaciones fueron recogidos por el Equipo de Rescate de GREFA o los trajeron directamente personas que se los encontraban en el suelo. Nuestra recepción funcionó a pleno rendimiento, ya que hubo



Vencejos "huérfanos" atendidos en nuestra nursería, a punto de ser liberados.

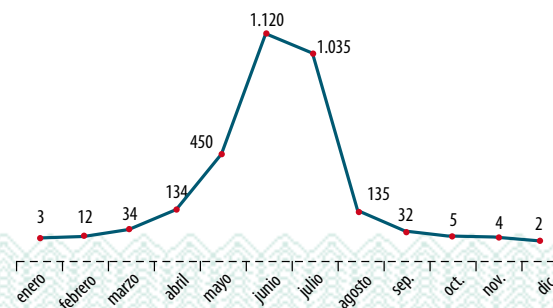
PROGRESIÓN DE INGRESOS DE "HUÉRFANOS" DESDE 2009



momentos en que las personas hacían cola para poder dejar a su vencejo en nuestro centro.

Además de tan elevado número de ingresos durante 2015, hay que destacar que durante todos y cada uno de los meses del año entró algún pequeño "huérfano", desde enero hasta diciembre. Un rayón y un gazapo fueron nuestros últimos "huérfanos" del año. Si duda, podemos decir que 2015 ha sido cuando menos intenso.

INGRESOS DE "HUÉRFANOS" POR MESES EN 2015



Pollo de vencejo común con un vendaje en el ala.



Cinco padrinos liberan otras tantas palomas torcaces "huérfanas".

VOLUNTARIOS Y PADRINOS: ¡GRACIAS!

Nuestro equipo de voluntarios ha trabajado a un ritmo frenético, sobre todo en junio y julio con la llegada de los vencejos. Porque 2015 ha sido también un año de récord de voluntarios: unos setenta pasaron por la nursería y hasta se tuvo que hacer un grupo específico para ofrecer los cuidados necesarios a los vencejos y que dieran las cebas exclusivamente a esta especie. Nuestro agradecimiento a todos ellos, ya que su labor es indispensable para la campaña de animales "huérfanos". Y cómo olvidarnos de los 35 padrinos que contribuyeron en 2015 con su ayuda a solventar parte de los gastos de esta campaña y que incluso han podido liberar con sus propias manos a los "huérfanos" apadrinados.

Isabel Moreno, Ignacio Otero, Vivi Buján, Ana Sáez, Álvaro Garcés, Nuria Álvarez-Acevedo, Ignacio Mora, Claudia Allué, Marta Rodríguez, Laura Rodríguez, Cristina Ruiz, Claudia Trellis, M<sup>a</sup> Angeles Lozano y Alicia Cifuentes.

Voluntarios

Alberto López, Alejandra Koeneke, Alejandra Pérez, Alejandro Martínez, Alejandra Quintana, Alicia Urba, Alma M<sup>a</sup> Vivas, Almudena Cepero, Andrea Piñero, Bentejui Santana, Blanca González, Blanca Martínez, Candela Gamero, Carlos Gordillo, Carlota Portillo, Carmen Duque, Carolina Relaño, Circe Portillo, Cristina García, Daniel Sutter, Daniel Truchado, David González, David Rodríguez, David Romero, Débora Barrado, Desiree Cervera, Elena García, Elena Muñoz, Eva Sánchez, Ino Chamizo, Irene Maldonado, Isabel Martos, Javier López, Jon Munarriz, Jorge Arrayás, Laura Blázquez, Leila Reich, Lidia Sánchez, Luisa Pazos, M<sup>a</sup> del Mar Palenzuela, Maite Fernández, Mar Santiago, María A. Morao, Marina Paniagua, Marina Rincón, Martina Colopardi, Mercedes Díaz, Milagros Pérez, Orfilia Santiago, Patricia Morales, Raúl Partido, Román Gil, Silvia Espinosa, Silvia Jiménez, Silvia Pattier, Sofía Gil, Sonia Ávila, Tamara Burgos, Teresa Camarero y Yolanda Marrero.





Un niño observa una reproducción de una colonia de cernícalo primilla que se exhibe en nuestro centro.

# EDUCACIÓN AMBIENTAL

**LAS VISITAS DE COLEGIOS SON UNA DE LAS BASES DE NUESTRO PROGRAMA DE EDUCACIÓN AMBIENTAL. DURANTE 2015 NOS VISITARON CASI 8.000 ESCOLARES, CIFRA SIN PRECEDENTES QUE NOS AFIANZA EN EL BUEN CAMINO.**

ENVIRONMENTAL EDUCATION / School visits are one of the keys of our education program. In 2015 almost 8,000 schoolchildren visited us, an unprecedented number that reflects we are on the right way.

Nuevo año de récords en el Departamento de Educación Ambiental de GREFA. El número de escolares, procedentes de más de 110 colegios e institutos, que nos ha visitado a lo largo de 2015 ha sido de 7.899, es decir, más de un 20% en relación a 2014.

La profesionalización de nuestro equipo educativo, junto con una mejora constante de las instalaciones y de los recursos pedagógicos de los que disponemos, hacen posible no sólo una fidelización de los docentes que confían en nosotros. Además favorece un “boca a boca” que hace que cada vez más centros educativos quieran visitarnos y participar en el programa educativo de GREFA.

Un año más, en 2015 la intención ha sido abrir de par en par esa gran ventana a nuestro trabajo dedicado a la recuperación de la fauna salvaje a través del Centro de Educación Ambiental “Naturaleza Viva”, donde varios recintos diseñados para ser visitados albergan animales silvestres que no pudieron recuperarse para su devolución a la naturaleza. Además de las visitas escolares no podemos pasar por alto la gran cantidad de particulares, familias y grupos que durante los fines de semana se pasó por “Naturaleza Viva”, con lo que el número total de visitantes en 2015 superó los 10.000.





Arriba, vistas del Aula del Cambio Climático de GREFA. Debajo, zona exterior del aula, en la que podemos ver a una cigüeña negra, especie protagonista de esta nueva instalación.



Representantes de Ecoembes y de GREFA, delante del Aula del Cambio Climático de GREFA.

### ¡BIENVENIDOS, ECOEMBES!

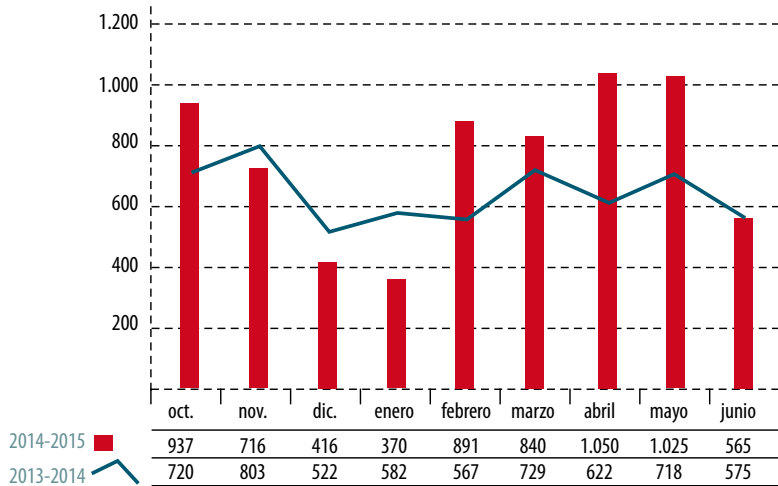
Ecoembes, la organización que coordina el reciclaje de los envases domésticos en España, y GREFA, firmaron en 2015 un convenio mediante el cual colaborarán en acciones educativas y divulgativas que promuevan las buenas prácticas ambientales domésticas y el respeto por la biodiversidad. Dentro de este acuerdo, ambas organizaciones hemos reforzado el contenido educativo de GREFA, en especial el desarrollado desde la recién inaugurada Aula del Cambio Climático.

Uno de los hitos más importantes acontecidos en el año 2015 en GREFA ha sido la inauguración de nuestra flamante Aula del Cambio Climático, una nueva instalación con la que estamos muy ilusionados. Esta iniciativa nace con el objetivo de concienciar e informar sobre las amenazas crecientes que se derivan del cambio climático en las especies y los hábitats. También intentaremos promover hábitos de vida más sostenibles para responder a este gran problema.

Desde su puesta en marcha, esta Aula del Cambio Climático ha sido el eje de talleres y otras actuaciones educativas que llevamos a cabo con ejemplos prácticos y próximos, como el que nos brinda uno de los emblemas de la fauna ibérica: la cigüeña negra. Ejemplares vivos irrecuperables de esta especie han sido albergados en la zona exterior de la nueva aula, que consigue recrear así un "pedacito" de monte mediterráneo. El acuerdo entre GREFA y Ecoembes ha permitido dar más proyección a este proyecto (ver cuadro arriba).



COMPARACIÓN ENTRE LAS VISITAS ESCOLARES A GREFA EN LOS CURSOS 2013/2014 Y 2014/2015



Das personas con deficiencia visual tocan réplicas de animales durante una visita a GREFA.



El Equipo de Educación de GREFA, en el V Congreso Internacional de Educación Ambiental (Madrid).

ESTUVIMOS EN EL CONGRESO DE EDUCACIÓN AMBIENTAL

GREFA presentó al V Congreso Internacional de Educación Ambiental sus últimos trabajos e investigaciones en este campo a través de varias comunicaciones y pósteres. Organizado por la Asociación Española de Educación Ambiental, este congreso se celebró en el Ateneo de Madrid del 12 al 15 de marzo de 2015 y nos sirvió de escaparate para mostrar a profesionales de la docencia, organizaciones y administraciones los avances realizados por GREFA en educación ambiental.

NACE EL PROGRAMA 'GREFA EN LAS AULAS'

En este curso escolar hemos abierto una nueva línea educativa: "GREFA en las aulas". En colaboración con varios centros docentes "Gredos San Diego" hemos realizado una experiencia piloto en la que un educador de GREFA acude a las aulas y propone actividades para implicar a los alumnos en la conservación de la biodiversidad.

Además, hemos empezado a desarrollar diferentes acciones educativas con personas con discapacidad. Pero ha sido en 2015 cuando hemos redoblado nuestros esfuerzos con este colectivo, con el inicio de un marco específico de voluntariado ambiental con jóvenes de entre 13 y 18 años en riesgo de exclusión social por enfermedad mental.

En este programa colaboran los terapeutas especialistas del Hospital de Día Madrid de "Mil Sociedad Cooperativa". En virtud de ello, los jóvenes pacientes acuden al centro de GREFA para participar en diferentes tareas, desde la construcción de un refugio para tortugas de tierra al montaje de un hacking para pollos rescatados de aguilucho cenizo, por poner algunos ejemplos reales ocurridos en 2015.

¡Y no lo olvides! Tienes toda la información aportada por nuestro Departamento de Educación Ambiental en <http://educacion.grefa.org>

EQUIPO DE TRABAJO:

Fernando Blanca, Fernando Garcés, Lucía Otero, Marta Fernández, Blanca Martínez, Raquel Pérez, Alicia Carrero, Mónica de los Ríos, Silvia Cury, Marina Gallardo y Candela Gamero.

Visitas de fin de semana:  
Fernando Garcés, Deborah F.-Infante, Sebastián Gómez, Alberto López, Gema Vázquez, Sara Montero, Mónica Martínez y Verena Maschat.

Voluntarios  
Carlos Díaz, Elena Bertrán, Gema Vázquez, Laura Davoise, Rubén Martínez y Sergio Pineda.

Agradecimientos  
Andrés Arias Astray, Antonia Picornell, José Manuel López Cózar y Noel Bermejo.

Colaboradores  
(1) Ecoembes, (2) Área de Educación Ambiental de la Consejería de Medio Ambiente y Ordenación del Territorio de la Comunidad de Madrid y (3) Centro Regional de Innovación y Formación (CRIF) "Las Acacias", de la Consejería de Educación, Juventud y Deporte de la Comunidad de Madrid.







Varias voluntarias liberan en una charca de Colmenar Viejo galápagos europeos criados en nuestras instalaciones.

# GALÁPAGO EUROPEO

EN 2015 INTENSIFICAMOS EL TRABAJO A FAVOR DEL AMENAZADO GALÁPAGO EUROPEO EN INVESTIGACIÓN, CRÍA EN CAUTIVIDAD Y LIBERACIONES, A LA VEZ QUE HEMOS CREADO UNA RED MADRILEÑA DE FINCAS COLABORADORAS.

EUROPEAN POND TURTLE / In 2015 we have intensified the work with this reptil thanks to captive breeding and reintroduction actions, while a network of collaborating properties has been created.

Desde que comenzamos nuestro proyecto de recuperación del galápagos europeo en la Comunidad de Madrid, no hemos cejado en el empeño por favorecer a uno de los reptiles más amenazados de España. En 2015, además de criar veinte nuevos ejemplares en nuestras propias instalaciones, hemos redoblado esfuerzos en investigación y hemos reforzado la población madrileña liberando cuarenta ejemplares en verano. Se trata de la mayor suelta de galápagos europeos desde el inicio de este proyecto. El lugar donde se soltaron –la mayoría eran hembras de nuestro centro de cría– es una finca del Parque Regional de la Cuenca Alta del Manzanares, cuyos propietarios colaboran con GREFA.

La pérdida de hábitats hace que en muchos casos la especie vaya quedando relegada a charcas en fincas privadas. En 2015 GREFA ha apostado fuerte por la custodia del territorio y hemos creado la primera red madrileña de fincas en favor del galápagos europeo. Ya somos entidad de custodia de cuatro fincas de Colmenar Viejo (Madrid). En una de ellas, “Valderrevenga”, de la familia Bollain, hemos movilizado a nuestros voluntarios para recuperar el hábitat para el galápagos europeo.



Galápagos europeo fotografiado en las inmediaciones de la finca de Suerte Ampanera, cerca de Colmenar Viejo (Madrid).

## ALIADOS: FONDO EMBERIZA Y SUERTE AMPANERA

Gracias a la colaboración con el Fondo Emberiza, durante 2015 hemos podido crear una nueva charca y varias piscinas de desove en nuestras instalaciones para el galápagos europeo. Gracias a ello garantizamos un lugar mejor para que nuestras hembras reproductoras pongan sus huevos. Por otra parte, la empresa Suerte Ampanera, de Colmenar Viejo y dedicada a elaboración de lácteos de cabra de alta calidad, apuesta también por el galápagos europeo, a través de las inmejorables condiciones en las que mantiene sus fincas, charcas y arroyos.

## EQUIPO DE TRABAJO:

Fernando Blanca, Marta Fernández Allende y Fernando Garcés.

### Voluntarios


Adrián Rivero, Ana García Guillén, Blanca González, Candela Gamero, Gema Vázquez, Jorge Arrayás, Lucía Otero, Marina Gallardo, Marta Fernández, Rafael Rodríguez y Salvador Escot.

### Agradecimientos

Fondo Emberiza, Asociación Herpetológica Española y Suerte Ampanera. Javier, Sergio y Julio Bollain, Rosendo Bidart, Susana Ridruejo y Albert Vilar-dell. Agentes Forestales de la Comunidad de Madrid. Ignacio Calderón, director del Parque Regional de la Cuenca Alta del Manzanares (Madrid) y técnicos de este espacio protegido.







El biólogo de GREFA Manu Galán, con dos pollos de aguilucho cenizo que acaba de rescatar de una zona del sur madrileño que iba a ser cosechada.

# AGUILUCHOS EN MADRID

EN 2015 VOLVIMOS A REALIZAR EN EL SUR DE LA COMUNIDAD DE MADRID NUESTRA CAMPAÑA ANUAL DE CONSERVACIÓN DE AGUILUCHO CENIZO Y PÁLIDO, DOS ESPECIES CADA VEZ MÁS NECESITADAS DE ATENCIÓN.

HARRIERS IN MADRID / In 2015 we have kept in the south of the Community of Madrid our annual conservation for Montagu's and hen harriers, two species increasingly in need of attention.

Son muchos los años en los que las personas y organizaciones que trabajamos con las especies ibéricas de aguiluchos venimos avisando del drástico descenso que las poblaciones de estas rapaces están sufriendo como consecuencia de una cosecha mecanizada que cada año se realiza más temprano, del deterioro de los hábitats esteparios a favor de los cultivos de regadío y de la implantación de un modelo de agricultura intensiva en los medios cerealistas.

Son los aguiluchos cenizos los que están viviendo la regresión más acusada, hasta el punto de que en amplias zonas de la geografía española sus poblaciones han descendido a la mitad de sus efectivos.

Que GREFA haya realizado su campaña de conservación de los aguiluchos en la comarca de La Sagra, en el sur de la Comunidad de Madrid, de forma continuada durante más de una década, incluida la temporada de cría de 2015, muestra la efectividad del trabajo, ya que las poblaciones se mantienen estables en esta zona.

En contraposición, en la ZEPA "Estepas cerealistas de los ríos Jarama y Henares", el otro gran reducto para estas aves en territorio madrileño, el hecho de que no haya habido continuidad en las acciones de seguimiento y conservación ha conllevado que se haya



reducido en más del 70% el número de parejas reproductoras de aguilucho cenizo y cerca del 90 % en el caso del aguilucho pálido.

La clave para conservar estas especies está por tanto en mantener activas las campañas anuales que, tal y como desarrollamos una vez más en 2015 en La Sagra madrileña, conlleva localizar y señalizar nidos, advertir de la existencia de éstos a agricultores y cosecheros cuando se va a cosechar y retirar pollos o mantener rodales en los nidos más vulnerables.

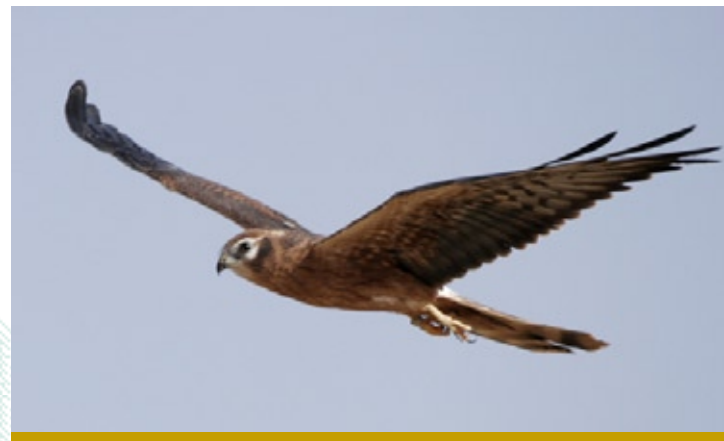
En la campaña de 2015, las escasas lluvias de primavera han provocado un adelanto de la cosecha del cereal y muchos de los nidos de aguiluchos han tenido que ser intervenidos, para lo cual hemos contado con un amplio grupo de voluntarios. En los casos en los que la cosecha se produjo antes de que los pollos pudiesen volar, trasladamos a éstos a nuestro centro de recuperación, donde el equipo de “huérfanos” se encargó de cuidarlos hasta que tuvieron edad suficiente para devolverlos a la naturaleza.

CENSO Y MANEJO DE AGUILUCHOS EN LA SAGRA  
CAMPAÑA DE 2015

Parejas	26
Pollos nacidos	46
Pollos volados en el nido	6
Pollos manejados	34
Hacking	28
<b>Total de pollos volados</b>	<b>34</b>



Tres pollos de aguilucho cenizo rescatados por GREFA se aclimatan a la zona donde serán liberados.



Ejemplar joven de aguilucho cenizo en vuelo.



Un momento de las sesiones del XIII Congreso de Aguiluchos Ibéricos.

CONGRESO IMPORTANTE EN VALSAÍN

La tendencia a la baja de las especies ligadas a los medios agrícolas de secano llevó a GREFA, junto con la asociación Amus, a organizar el XIII Congreso Ibérico de Aguiluchos, que se celebró del 20 al 22 de noviembre de 2015 en Valsaín (Segovia), concretamente en las instalaciones del Ceneam. Hubo una veintena de ponencias sobre acciones y proyectos relacionados con la conservación de los aguiluchos ibéricos. Allí se expusieron los resultados de los últimos censos y se plantearon las estrategias a seguir, entre ellas la propuesta de un censo estatal de estas rapaces.

EQUIPO DE TRABAJO:

Fernando Garcés, Juan Martínez Dalmau, Manuel Galán, Virginia de la Torre y Sergio de la Fuente. *Colaboradores:* Pablo Izquierdo, Isabel Moreno, Nacho Otero y el personal del Hospital de Fauna Salvaje de GREFA.

Voluntarios

Blanca González, Bruno Aracil, Carlos Poggio, David Vicente, Elena Tena, Enrique Serrano, Mario Mingarro, Patricia Penedo y Víctor Ortega.

Agradecimientos

A los agricultores y cosechadores colaboradores y a nuestros voluntarios. A Miguel Carrero y Fernando Cobo, desde Pinto (Madrid) y a Juan Manuel Bravo y Carlos Jaramillo, desde Torrejón de Velasco (Madrid). Y en especial al Fondo Emberiza, cuyo patrocinio ha hecho posible esta campaña.







*Toma de muestras a un pollo de milano real del Parque Regional del río Guadarrama durante su marcaje con un emisor GPS.*

# PARQUE REGIONAL DEL RÍO GUADARRAMA

**EL ÁGUILA IMPERIAL, EL CERNÍCALO PRIMILLA Y LA AVUTARDA FUERON ESPECIES SIGNIFICATIVAS EN LOS CENSOS Y OTROS ESTUDIOS DURANTE 2015 EN ESTE ESPACIO PROTEGIDO DE LA COMUNIDAD DE MADRID Y SU ENTORNO.**

GUADARRAMA RIVER REGIONAL PARK / Imperial eagle, lesser kestrel and great bustard are very important species in the census and other studies we conducted in 2015 in and around this protected area.

El Parque Regional del Curso Medio del Río Guadarrama se constituyó para proteger los diferentes ecosistemas que vertebran este tramo fluvial de la desmesurada presión demográfica y urbanística existente en esta zona de la Comunidad de Madrid. Antes de su protección legal, GREFA ya había participado en la selección de las zonas que deberían integrar el futuro parque regional y, una vez que fue declarado como tal en 1999, participamos activamente asesorando y participando en acciones de gestión y conservación.

Además, durante todos estos años hemos contribuido a través de distintos estudios y censos de fauna a mejorar el conocimiento de la ecología y la dinámica de las poblaciones de las especies seguidas, muchas de ellas catalogadas como amenazadas.

En 2015 hay que destacar el seguimiento que hemos hecho de diez territorios de águila imperial en el parque y su entorno, con el resultado de siete pollos que volaron. Fruto del tesón





Momento del marcaje con emisor GPS de Sara, un joven de águila imperial procedente del Parque Regional del río Guadarrama.

y de la perseverancia en el seguimiento de esta especie en sus territorios de cría desde hace varios años, hemos podido rescatar un pollo que había abandonado prematuramente su nido, al que llamamos Sara, y volverlo a liberar con un emisor GPS tras un periodo de recuperación en nuestro hospital de fauna. También en 2015 colocamos emisores GPS a dos milanos reales, especie cuyas poblaciones están sufriendo una de las regresiones más dramáticas en la península Ibérica.

La información que proporciona el seguimiento de estas especies nos revela mucho sobre su biología y ecología, además de que nos permite valorar la gravedad de las amenazas que sufren, como venenos, tendidos peligrosos, intoxicaciones indirectas y persecución directa.



Un águila imperial del Parque Regional del río Guadarrama se abalanza sobre un buitre leonado para expulsarle de su territorio. Foto: Sergio de la Fuente.



Dibujo de una pareja de avutardas. Autor: Archibald Thorneburn.

### LAS AVUTARDAS DE TORREJÓN DE VELASCO

Por proximidad con el Parque Regional del Curso Medio del Río Guadarrama, uno de nuestros trabajos anuales es el censo de avutarda en Torrejón de Velasco, municipio donde esta especie mantiene uno de sus principales núcleos madrileños. Esta labor nos permite la identificación de la estructura de esta población a través del sexo y edades de los individuos vistos y poder así controlar la evolución demográfica. En 2015 hemos censado 144 avutardas (55 machos y 89 hembras) en este lugar.

### TRES PRIMILLARES COMO BASE DE OPERACIONES

Entre otros trabajos realizados para el parque destaca el mantenimiento de tres colonias de cernícalo primilla que hemos creado a partir de la construcción de otros tantos primillares (Batres, Villaviciosa de Odón y Sevilla la Nueva), en una zona donde la especie había desaparecido.

De nuevo en 2015, a través de la reintroducción de pollos procedentes de la cría en cautividad en nuestro centro, hemos contribuido a la recuperación de esta especie amenazada en la Comunidad de Madrid.

### CENSO DE RAPACES DIURNAS EN EL PARQUE REGIONAL Y SU ENTORNO EN 2015

Especie	Territorios
Ratonero	58
Azor	41
Milano negro	32
Milano real	13
Águila imperial	10
Águila calzada	12
Águila culebrera	5
<b>TOTAL</b>	<b>171</b>

La superficie muestreada ha sido de 24.310 hectáreas.

### EQUIPO DE TRABAJO:

Fernando Garcés, Juan Martínez Dalmau, Sergio de la Fuente, Nacho Otero, Isabel Moreno, Virginia Moraleda y Ginés Alcobendas.

### Colaboradores

Consejería de Medio Ambiente y Ordenación del Territorio de la Comunidad de Madrid, Parque Regional del Curso Medio del Río Guadarrama y su Entorno y WWF España.

### Agradecimientos

A Javier de la Puente, de SEO/BirdLife, y a Víctor García Matarranz, del Ministerio de Agricultura, Alimentación y Medio Ambiente.







*Trabajadores y voluntarios de GREFA reposan tras colocar una caja nido para cernicalo vulgar en la comarca de Tierra de Campos.*

# CONTROL BIOLÓGICO DEL TOPILLO

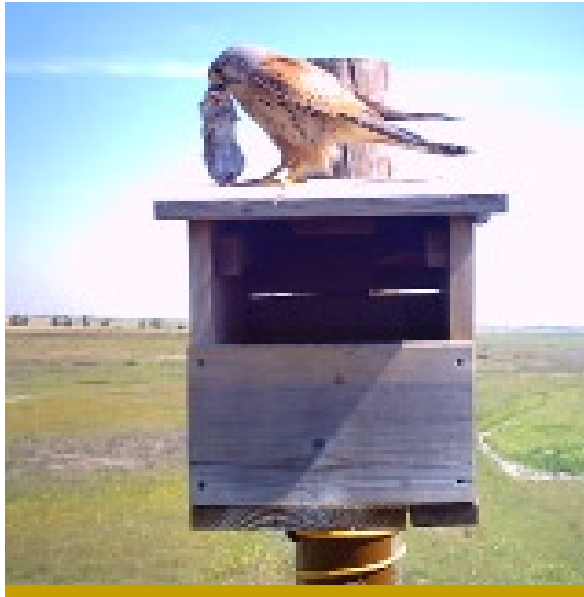
**HEMOS COLOCADO MÁS DE UN MILLAR DE CAJAS NIDOS PARA FAVORECER A LAS RAPACES DEPREDADORAS DE TOPILLOS EN CASTILLA Y LEÓN DESDE QUE EN 2009 LANZAMOS ESTE PROYECTO QUE UNE AGRICULTURA Y BIODIVERSIDAD.**

BIOLOGICAL CONTROL OF VOLE / We have placed more than a thousand of nest boxes for predatory raptors of voles in Castilla y León since we launched this project linking agriculture and biodiversity in 2009.

En las últimas décadas el medio natural ligado a los entornos agrícolas ha sufrido una importante transformación. La intensificación y mecanización de la agricultura ha traído consigo consecuencias tales como la degradación y simplificación de los ecosistemas, la pérdida de biodiversidad y la mayor agresión de los factores climáticos.

Otro de los efectos han sido las plagas cíclicas de topillo campesino. Este roedor de las estribaciones montañosas de Castilla y León colonizó la Meseta Norte en tan solo unas décadas gracias a la





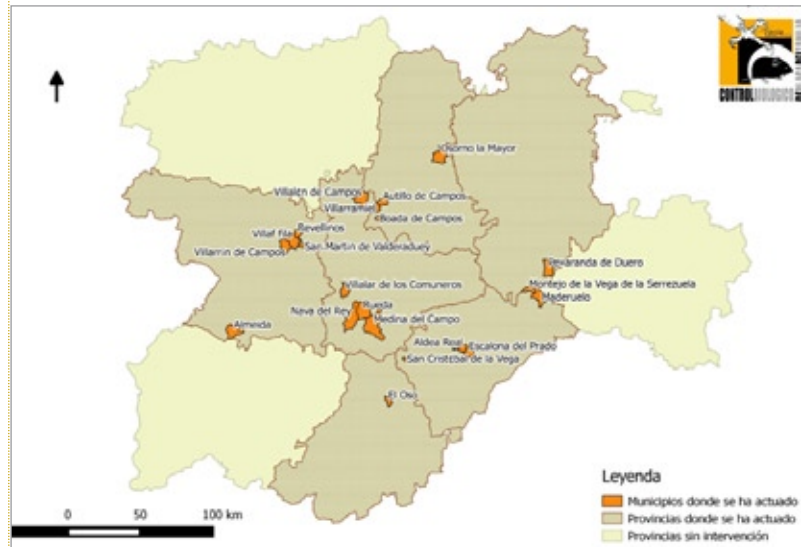
Un macho de cernícalo vulgar se dispone a aportar su presa recién capturada a la caja nido donde le esperan sus pollos.

labor indirecta del hombre, al favorecer su hábitat y limitar las poblaciones de sus depredadores. Pero se da la circunstancia de que el control de estas plagas con rodenticidas entraña reconocidos riesgos para la salud de las personas, la fauna protegida y cinegética y los animales domésticos.

Desde 2009 nos encontramos trabajando con la colaboración de numerosas entidades en el proyecto “Control biológico de plagas de topillo”, con el que pretendemos brindar una alternativa a la guerra química contra el roedor. Más de veinte municipios castellanoleoneses (ver mapa) colaboran ya con el proyecto, que se basa en facilitar lugares de cría para especies depredadoras de topillos, como la lechuza común y el cernícalo vulgar, mediante la instalación de cajas nido sobre postes de madera de 4,5 metros de altura, clavados en las márgenes de los campos agrícolas.

En 2015 hemos, como no podía ser de otra manera, nos hemos volcado en el trabajo de campo revisando, limpiando e instalando estos nidales.

ZONAS DE ACTUACIÓN EN CASTILLA Y LEÓN DEL CONTROL BIOLÓGICO DEL TOPILLO



Voluntarios internacionales construyen cajas nido para rapaces depredadoras de topillos.



Botella de vino “Reguilón” etiquetada como producto colaborador con el proyecto de GREFA para el control biológico del topillo.

UN VINO QUE APUESTA POR LA CONSERVACIÓN

GREFA estrenó en 2015 un producto agroalimentario certificado como “Colaborador con el Proyecto de Control Biológico”: Vino Reguilón. Se trata de un vino tinto producido en Rueda (Valladolid), municipio con el colaboramos desde hace dos años gracias al empeño del secretario de la Junta Agropecuaria Local, Juan Ruiz Ortega. Estos viticultores se han animado a etiquetar una tirada de 2.000 botellas que servirá de promoción de un producto respetuoso con la fauna local, a la vez que divulgará la labor realizada por GREFA.



## CONSERVAR Y DIVULGAR A PARTES IGUALES

También nos hemos dedicado a dar conocer nuestro proyecto en distintos escenarios, para lo cual nos hemos empleado a fondo en la labor divulgativa.

Son cerca de trescientas las cajas nido que hemos instalado este año, con la ayuda de nuestros voluntarios. Hemos empezado también a incorporar nidales para mochuelos, unas pequeñas y simpáticas aves cada vez más difíciles de escuchar y ver en nuestros campos.

Ya son más de un millar las cajas nido instaladas desde el inicio del proyecto hace siete años. Estas acciones van ligadas a trabajos en colaboración con entidades como la Diputación Provincial de Segovia, WWF España y el Instituto Tecnológico Agrario de Castilla y León para la integración ambiental de una gran balsa de riego en Villalón de Campos (Valladolid).



Mochuelo posado en una piedra. Es una especie cada vez más escasa, a la que hemos empezado a favorecer con la colocación de cajas nido.



Un miembro de GREFA muestra la exposición del proyecto a los vecinos de Caleruega (Burgos).

### UN NUEVO RECURSO: LA EXPOSICIÓN ITINERANTE

Gracias al apoyo del Ministerio de Agricultura, Alimentación y Medio Ambiente, en 2015 hemos podido enriquecer nuestras actividades divulgativas con una exposición itinerante que ha circulado por veinte municipios castellano-leonéses. La muestra consta de réplicas a escala real de los micromamíferos más comunes de las estepas cerealistas, así como de sus depredadores, y otras especies protegidas y cinegéticas. Además, cuenta con varios paneles desplegados informativos con temas como la biología del topillo, el origen de las plagas, el control biológico, otras buenas prácticas agroambientales y la fauna esteparia.

### EL CONTROL BIOLÓGICO EN CIFRAS EN 2015



- Cerca de 300 cajas nido instaladas.
- Más de 20 charlas informativas junto con la exposición itinerante.
- Más de 10 jornadas agroambientales.
- Intervención en la X European Vertebrate Pest Management Conference.
- Nuevo producto agroalimentario que colabora con el control biológico: 2.000 botellas etiquetadas de vino "Reguilón".
- Asesoramiento técnico para instalar más de 200 cajas nido por parte de organizaciones locales.
- Participación de más de 50 voluntarios de 12 nacionalidades.

### EQUIPO TÉCNICO:

Fernando Garcés, Carlos Cuéllar, Salvador Escot y Alfonso Paz.

### Voluntarios

Alejandro Parrado, Armando González, Beatriz Rodríguez, Isabel de la Calle, Ismael González, Javier López, Juan Montarelo, Laura Hernández, Lorena Hernández, Marina Ortega, Miriam Moreno, Rodrigo Municio, Sara Isabel Montero, Sergio de la Fuente y Tamara Burgos.

### Agradecimientos

A los Ayuntamientos y Juntas Agropecuarias Locales de los municipios en los que estamos trabajando. A las asociaciones vecinales, naturalistas y cinegéticas, así como a las organizaciones profesionales agrarias que nos han mostrado su apoyo e interés. Al Servicio Civil Internacional y a las decenas de voluntarios de todo el mundo que han prestado su esfuerzo. A la familia Ruiz Ortega, por su colaboración a través del etiquetado de 2.000 botellas de vino "Reguilón". A UCCL-Segovia, ASAJA-Ávila y COAG-Zamora, organizaciones profesionales agrarias mayoritarias en sus respectivas provincias. A todas las personas de GREFA que se han volcado en los trabajos de campo, la comunicación y el asesoramiento cartográfico de este proyecto.

### COLABORADORES:

Ministerio de Agricultura, Alimentación y Medio Ambiente, Consejería de Agricultura y Ganadería de Castilla y León, Instituto Tecnológico Agrario de Castilla y León (ITACyL), Fundación Patrimonio Natural de Castilla y León, CSIC, Diputación Provincial de Segovia, Fundación Caja de Burgos, Obra Social "la Caixa" y WWF España.





Las cuatro especies de buitres europeos (buitre leonado, buitre negro, quebrantahuesos y alimoche) comen juntas en un punto de alimentación de Pirineos.



# CORREDORES PARA LOS BUITRES

**DURANTE EL AÑO 2015 HEMOS SEGUIDO AVANZANDO EN ESE VIEJO SUEÑO DE CREAR UNA GRAN RED EUROPEA DE COLONIAS REPRODUCTORAS DE BUITRES CONECTADAS ENTRE SÍ. CADA VEZ LO VEMOS MÁS CERCA.**

VULTURES CORRIDORS / During 2015, we moved forward again on our old dream of an European net of vultures colonies connected among them. We are working on it.

Lograr nuestro viejo sueño de una Europa con una presencia extensa y consolidada de nuestras cuatro especies de buitres (quebrantahuesos, buitre negro, buitre leonado y alimoche) está suponiendo la puesta en marcha año tras año de reintroducciones de ejemplares destinadas a crear nuevas poblaciones o reforzar las ya existentes, que faciliten la movilidad de individuos a gran escala que pretendemos potenciar desde nuestro proyecto Vulturnet o "Corredores para los buitres".

Por lo general, los animales que se trasladan a las zonas europeas de reintroducción proceden del centro de recuperación de fauna de GREFA, así como de otros gestionados por diferentes comunidades autónomas, que prestan su apoyo a este tipo de acciones. Por poner un ejemplo, en los últimos años más de trescientos buitres leonados han salido de España con destino a Bulgaria, pero también a la Italia continental y a Sicilia.

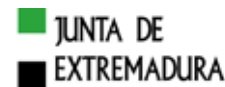
Del mismo modo, el proyecto de conectividad de buitres negros por Europa pretende desarrollar acciones completas en diferentes puntos de reintroducción del Sistema Ibérico, Pirineos, Macizo Central francés y Alpes. Una vez completado el proyecto en estas áreas puente el flujo de buitres negros y otras carroñeras permitirá una comunicación natural casi continua, como hemos podido confirmar un año más con el seguimiento telemétrico de ejemplares en 2015.

## EQUIPO DE TRABAJO:

Ernesto Álvarez, Manuel Galán, Ignacio Otero, Fernando González y Mario Álvarez.

### Colaboradores

Green Balkans, Vulture Conservation Foundation (VCF), Ligue pour la Protection des Oiseaux (LPO), Generalitat Valenciana, Generalitat de Catalunya, Junta de Andalucía, Junta de Extremadura y Ministerio de Agricultura, Alimentación y Medio Ambiente.







# PROYECTO MONACHUS

EL NACIMIENTO DE UN POLLO DE SEGUNDA GENERACIÓN EN PIRINEOS O EL INICIO DE UN PROYECTO DE REINTRODUCCIÓN EN LA SIERRA DE LA DEMANDA SON HITOS DE NUESTRO TRABAJO CON EL BUITRE NEGRO EN 2015.

BLACKVULTURE / The birth of a second-generation bird at Pyrenees or the beginning of a reintroduction project in Sierra de La Demanda are key points of our work with the black vulture in 2015.

Con el Proyecto Monachus desde GREFA intentamos recuperar las poblaciones ancestrales de buitre negro en Europa. En 2007 iniciamos este formidable reto con la reintroducción de la especie en Pirineos, donde no criaba desde hacía más de un siglo.

Desde entonces hemos liberado más de sesenta ejemplares procedentes de centros de recuperación y de cría en cautividad. Contamos ya con una población pirenaica de más de diez parejas reproductoras, algunas de las cuales ya han criado en libertad.

En 2015 pusimos en marcha con enorme ilusión otro gran objetivo con esta especie, su reintroducción en la Sierra de la Demanda, un paso más hacia nuestro objetivo.

La fase pirenaica del Proyecto Monachus se generó ante la necesidad de crear un puente de comunicación entre las poblaciones ibéricas de buitre negro y los núcleos creados en Francia a partir de aves reintroducidas. En la actualidad, hay dos puntos de liberación, ambos en el Prepireneo catalán: RNC de Boumort y Espai Natura Muntanya d'Alinyà.

*Preparativos al marcaje de un pollo de buitre negro de la colonia de Boumort (Prepireneo catalán). Foto: Equipo de trabajo de Boumort/Alinyà.*





### PIRINEOS: UN SALTO CUALITATIVO

En 2015 se han logrado varios hitos de este proyecto. Uno ha sido el nacimiento del primer pollo de una pareja cuya hembra desciende a su vez de buitres negros reintroducidos (ver cuadro). Otro ha sido el emparejamiento de ejemplares procedentes de las poblaciones francesa e ibérica, en sintonía con nuestra idea de conectar ambas. En 2015 han intentado criar *Montenegro* y *Pline*, pareja formada por aves procedentes de la colonia francesa de Grands Causses que llegaron a Pirineos el año anterior.

Además, se han liberado dos pollos de buitre negro nacidos en cautividad en 2015, uno en las instalaciones de GREFA en Majadahonda (Madrid) y otro en el centro de fauna “Los Hornos”, que la Junta de Extremadura tiene en Sierra de Fuentes (Cáceres). Ambos han sido marcados con GPS con la participación del Ministerio de Agricultura, Alimentación y Medio Ambiente, al igual que los tres pollos nacidos en 2015 en la colonia pirenaica y que han logrado volar con éxito.

Por desgracia también ha sido el año en el que ha muerto el primer pollo de la especie nacido en Cataluña en tiempos recientes. Hablamos de *Gala*, que había visto la luz en 2010, poco más de dos años después

de las primeras liberaciones, un tiempo récord para un proyecto de reintroducción que también hemos alcanzado en otros similares como el del águila de Bonelli en Mallorca o el águila real en Galicia.

Las actividades que realizamos a lo largo del año en la colonia pirenaica permiten un seguimiento constante e individualizado de los buitres negros y obtener un conocimiento profundo de la dinámica de la población. Mario Álvarez ha realizado esta labor con excelencia y plena dedicación desde los inicios del proyecto. En la primavera de 2015 fue reemplazado en sus tareas por Émilie Delepoulle, quien sigue desempeñándolas con el mismo ímpetu y compromiso.



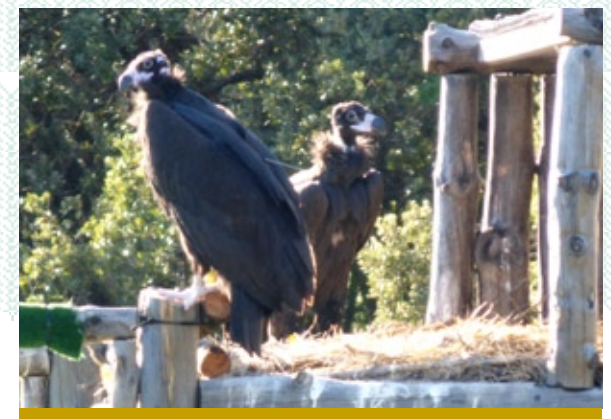
Un buitre negro a punto de ser introducido en su jaulón de aclimatación, en la zona de reintroducción del Pirineo catalán. Foto: Equipo de trabajo de Boumort/Alinyà.



El buitre negro *Raiera*, nacido en 2015, es el primer pollo de segunda generación en la colonia de la especie en el Prepirineo catalán. Foto: Equipo de trabajo de Boumort/Alinyà.

### UNA NUEVA GENERACIÓN EN LA COLONIA

En la colonia de buitre negro de Pirineos se ha conseguido un nuevo paso en 2015 con el nacimiento en libertad del primer pollo de segunda generación: *Raiera*. Ha sido sin duda una de las sorpresas de la temporada de cría del año, protagonizada por la pareja reproductora *Coma* y *Quasimodo*, dos subadultos nacidos en 2012. Se da la circunstancia de que *Coma* es una hembra nacida en la colonia a partir de aves reintroducidas. *Riera* es además el primer pollo de la colonia nacido de una pareja mixta, ya que *Quasimodo* es un ejemplar procedente de Macizo Central francés (Grands-Causses).



Los dos pollos de buitre negro criados en cautividad y liberados en el Prepirineo catalán en 2015 reposan en la instalación de hacking. Foto: Equipo de trabajo de Boumort/Alinyà.





El buitre negro Portell es uno de los machos reproductores de la colonia de la especie en el Prepirineo catalán.

TODA UNA PLÉYADE DE COLABORADORES

El proyecto de reintroducción del buitre negro en los Pirineos está promovido por la Generalitat de Catalunya (a través del Departament d'Agricultura, Ramaderia, Pesca i Alimentació y el Departament de Territori i Sostenibilitat) y Fundació Catalunya-La Pedrera. GREFA y Trenca participan en el asesoramiento y la ejecución del proyecto, junto con el personal del Espai Natura Muntanya d'Alinyà y de la Reserva Nacional de Caza de Boumort. La Obra Social "la Caixa" (vía convenio con la Generalitat de Catalunya) y REE participan en la financiación del proyecto.

La puesta en marcha del proyecto de reintroducción de buitre negro en la Sierra de la Demanda ha sido posible gracias al apoyo y participación del Ministerio de Agricultura, Alimentación y Medio Ambiente, la Dirección General de Medio Natural de la Junta de Castilla y León, el Servicio Territorial de Medio Ambiente de Burgos, la Fundación Patrimonio Natural de Castilla y León y el Ayuntamiento de Huerta de Arriba (Burgos), con la colaboración de la Fundación Caja de Burgos.

LA DEMANDA:

HA NACIDO UN PROYECTO

En 2015 echó a andar el Proyecto Monachus en el Sistema Ibérico, enmarcado en el plan de acciones iniciadas por GREFA hace más de dos décadas, que reforzará los logros alcanzados con el buitre negro en Pirineos, Macizo Central Francés y Alpes. El núcleo de reintroducción se encuentra en Huerta de Arriba (Burgos), en pleno corazón de la Sierra de la Demanda, donde en noviembre de 2015 se iniciaron las obras de las instalaciones de aclimatación y un Punto de Alimentación Específica (PAE). En el entorno han sido colocadas cinco plataformas nido y se está fomentando la aceptación local del proyecto a través de charlas informativas y la participación de la población en la construcción de las instalaciones.



Tras más de sesenta años desde la desaparición del buitre negro de la Sierra de la Demanda, este proyecto integra un amplio programa de acciones de reintroducción, alimentación específica, monitorización telemétrica y educación, encaminadas a la conservación de la especie objetivo. Las medidas que se vayan adoptando en el contexto de este proyecto también repercutirá en otras de hábitos carroñeros como el quebrantahuesos, el alimoche, el águila imperial y el milano real.

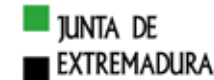
Diversos trabajos preparativos de la reintroducción del buitre negro en la Sierra de la Demanda. A la izquierda, charla explicativa en una localidad de la zona y colocación de un vallado perimetral en el área de pre-suelta. Arriba, instalación en un pino de un nido artificial.

EQUIPO DE TRABAJO:

- Pirineos: Ernesto Álvarez, Mario Álvarez, Émilie Delepoulle, Juan Pablo Díaz y Manuel Galán.
- Sierra de la Demanda: Ernesto Álvarez y Lorena Juste.

Agradecimientos

- Pirineos: Rafael Arenas, Víctor García, Juan Jiménez, Lorena Juste, Ángel Sánchez, Aleix Millet, Gerard Plana, Katja Wolfram, Guardería de la RNC de Boumort, Grupo de investigación en furtivismo y veneno de Lleida de los agentes rurales de la Generalitat de Cataluña. Y a los Departamentos de rescate, cría en cautividad, rehabilitación, comunicación de GREFA y GREFA Andalucía.
- Sierra de la Demanda: Benigno Varillas, Javier María García López, Diego García, Agentes Medio Ambientales del Gobierno de la Rioja, Asociación "Que la Sierra Baile", Asociación Arpín y Juan Antonio Blanco (alcalde) y vecinos de Huerta de Arriba (Burgos).



COLABORADORES:

- Pirineos: TRENCA, Fundació Catalunya-La Pedrera, Generalitat de Catalunya (Departament d'Agricultura, Ramaderia, Pesca i Alimentació i Departament de Territori i Sostenibilitat), Red Eléctrica de España (vía convenio con GREFA), Obra Social "la Caixa" (vía convenio con la Generalitat de Catalunya), Ministerio de Agricultura, Alimentación y Medio Ambiente (Magrama). Y también especial mención en agradecimiento a los Centros de Recuperación de Fauna Silvestre (CR) de: Vallcalent (Lleida), Torreferrussa (Barcelona), Los Hornos (Cáceres), El Saler (Valencia), El Valle (Murcia), San Jerónimo (Sevilla), Las Almohallas (Almería) y El Chaparrillo (Ciudad Real).
- Sierra de la Demanda: Ministerio de Agricultura, Alimentación y Medio Ambiente, Servicio Territorial de Medio Ambiente de Burgos, Fundación Patrimonio Natural de Castilla y León, Ayuntamiento de Huerta de Arriba (Burgos), Fundación Caja de Burgos, Obra Social "la Caixa". Y las comunidades autónomas donantes de buitres negros a través de los Centros de Recuperación (CR) de Fauna Silvestre de Los Hornos (Cáceres), El Saler (Valencia), El Chaparrillo (Ciudad Real), Santa Cruz de Oleiros (A Coruña) y CRFS de Cantabria.





Ernesto Álvarez, Juan Pablo Díaz, Manuel Galán, Juan José Iglesias, Lorena Juste, Irene López, Juan Martínez, Virginia Moraleda, Ignacio Otero y Laura Suárez.

**Agradecimientos**

Carlos Cano, Javier de la Puente, Luis Suárez y Víctor García.

**Colaboradores**

WWF España y Agentes Forestales de la Comunidad de Madrid.

# SEGUIMIENTO DEL MILANO REAL

EN 2015 HEMOS CONTINUADO CON EL SEGUIMIENTO DE UNA FAMILIA DE MILANOS REALES DE LA COMUNIDAD DE MADRID, LO QUE NOS HA APORTADO DATOS IMPORTANTES DE ESTA RAPAZ EN PELIGRO DE EXTINCIÓN.

MOVIMIENTOS DE LOS MILANOS REALES MARCADOS CON GPS EN 2015.



YELMO MALICIOSA GERÓNIMO ANGUS

RED KITE / In 2015 we have kept tracking a family of this species inside the Community of Madrid, which has provided us with important data related to ecology of this endangered raptor.

En 2011 comenzamos a marcar milanos reales con emisores GPS en la vertiente madrileña de la Sierra de Guadarrama. *Sucesso*, nuestro milano real más emblemático, abrió el camino y desde entonces ha sacado adelante la friolera de diez pollos. Uno de sus hijos, *Collado*, no se ha quedado atrás: desde 2014 han volado cinco hijos suyos. A finales de la primavera de 2015 marcamos cinco pollos descendientes de ambos machos reproductores (tres con emisor GPS y todos con anillas de PVC).

Hasta la fecha ya llevamos marcados quince milanos reales entre animales rehabilitados, nacidos en la sierra de Guadarrama o capturados en el marco del proyecto "Milanos sin Veneno" de WWF España, con el que colaboramos. El conocimiento de esta especie catalogada en nuestro país como "En peligro de extinción" está aumentando día a día gracias al seguimiento que hacemos de las aves a través de sus emisores GPS.

Gracias a ello sabemos de la buena adaptación de los ejemplares a la libertad: de seis liberados tras ser tratados de distintas afecciones tan sólo dos han sido encontrados muertos. También estamos aprendiendo mucho sobre dispersión juvenil de esta especie. Algunos de los lugares a los que se han movido nuestros jóvenes en 2015 distan cientos de kilómetros de su lugar de nacimiento, como nos han demostrado aves tan viajeras como *Maliciosa*, nacida ese mismo año e hija de *Collado*. Lo mejor de todo es que algunos meses después la mayoría ya se encontraba en zonas limítrofes a los nidos donde nacieron.

La hembra de milano real Maliciosa, marcada con GPS en 2015, reposa sobre una rama. Foto: Víctor Ortega.





*Un pollo de cernícalo primilla es introducido en el recinto de aclimatación (hacking) de la Casa de la Juventud de Córdoba.*



*Miembros de GREFA con una pareja adulta de cernícalo primilla utilizada como reclamo para otros ejemplares de la misma especie en el silo de Macotera (Salamanca).*

# CORREDORES PARA EL PRIMILLA

EN LA MAYOR CAMPAÑA ANUAL A FAVOR DE UN AVE URBANA, EN 2015 GRAFA REINTRODUJO POLLOS DE CERNÍCALO PRIMILLA E INSTALÓ CIENTOS DE NIDALES EN SILOS Y OTRAS CONSTRUCCIONES DE TODA ESPAÑA.

LESSER KRESTEL CORRIDORS / In the largest annual campaign devoted to an urban bird in Spain, this little falcon has been reintroduced and hundreds of nesting boxes has been installed in grain warehouses ("silos") and other buildings.

La historia del cernícalo primilla viene marcada por el uso indiscriminado del DDT que durante décadas del siglo XX se utilizó para combatir determinadas plagas de ortópteros como la langosta. Desgraciadamente, este tipo de biocidas desencadenó unos efectos colaterales como el que acaeció con las poblaciones de este pequeño halcón colonial y migrador, que se vieron reducidas como jamás había ocurrido con ninguna otra ave rapaz en Europa.

Se estimaba que en España superaban las 100.000 parejas reproductoras a mediados del siglo XX, pero bajaron a poco más de 12.000 parejas en los años ochenta. Como consecuencia de tan drástica disminución, GREFA comenzó a trabajar con esta especie, desarrollando un ambicioso programa de cría en cautividad desde nuestras propias instalaciones y llevando a cabo distintas acciones y proyectos encaminados a la conservación de esta rapaz tan ligada a medios humanizados, como por ejemplo la instalación de nidos artificiales y la reintroducción de pollos (ver cuadro).

Con el proyecto "Corredores para el primilla", lanzado hace más de diez años, estamos creando por toda España una extensa red de núcleos de cría para el cernícalo primilla. Así, en los meses previos al inicio de la temporada reproductora



MAPA DE LOS SILOS INTERVENIDOS POR EL PROYECTO "CORREDORES PARA EL PRIMILLA"



(1) Número de silos intervenidos, (2) Número de nidades instalados, (3) Número de silos con colonias de cernícalo primilla y (4) Número de parejas de cernícalo primilla.

	(1)	(2)	(3)	(4)
Extremadura	15	587	6	79
Andalucía	6	264	1	15
Castilla-La Mancha	10	601	4	149
Castilla y León	16	613	2	8
Comunidad de Madrid	2	107	2	17
<b>TOTAL</b>	<b>49</b>	<b>2.172</b>	<b>15</b>	<b>268</b>

Cada punto corresponde a un silo donde se han instalado nidades. Los puntos azules indican aquellos en los que, además, tienen ya colonias de cernícalos primilla. Las zonas en verde oscuro señalan Zonas de Especial Protección para las Aves (ZEPA) de la Unión Europea.

de 2015, GREFA ha instalado más de medio millar de nidades para esta especie, la mayoría en las azoteas y niveles superiores de los grandes silos agrícolas que aún se mantienen en pie, aunque por lo general en desuso, en muchos puntos de España.

POLLOS CON VOCACIÓN CONSERVACIONISTA



Pollos de cernícalo primilla en el hacking de la Casa de la Juventud de Córdoba.

El destino de los casi trescientos pollos de cernícalo primilla que nacieron en el centro de cría en cautividad de GREFA en 2015 es su reintroducción para reforzar o crear colonias de esta pequeña rapaz. Silos agrícolas como los de Navalcarnero y Villarejo de Salvanes, en la Comunidad de Madrid, o el de Baena, en la provincia de Córdoba, recibieron algunos de estos pollos. Eso sí, la mayoría se distribuyó por la red de primillares específicamente construidos para esta pequeña rapaz, sobre todo en la Comunidad de Madrid (ver el capítulo "Red de primillares" de este Anuario), pero también en lugares como Martiago

(Salamanca), con la colaboración de la Fundación Naturaleza y Hombre. Sin olvidarnos por supuesto de Córdoba capital, a cuyo casco histórico fueron a parar nuestros primeros cernícalos primillas reintroducidos en 2015, concretamente al hacking situado en la azotea de la Casa de la Juventud del Ayuntamiento.

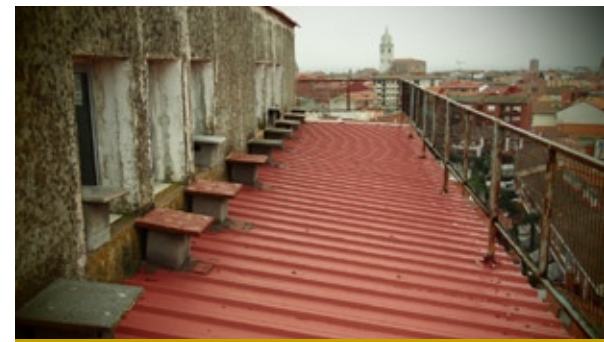


Anillamiento de los pollos nacidos en un nidal instalado en el silo de Navalcarnero (Madrid).

DESPLIEGUE ESPECIAL EN EXTREMADURA

Con el objetivo de crear nuevas colonias o reforzar las ya existentes en 2015 se ha intervenido en más de veinte de estos silos, repartidos por Extremadura, Castilla-La Mancha, Castilla y León, Andalucía y Comunidad de Madrid. De los nidades colocados, un total de 155 han tenido como destino cuatro silos de Extremadura, dos en Trujillo (Cáceres) y los otros dos en Campo Lugar (Cáceres) y Guareña (Badajoz), en un operativo realizado con el Gobierno de Extremadura. Ha colaborado el Fondo Español de Garantía Agraria (FEGA), adscrito al Ministerio de Agricultura, Alimentación y Medio Ambiente, en su condición de propietario de algunos de estos silos.

No decae nuestra apuesta por la recuperación del cernícalo primilla, en lo que consideramos como la mayor campaña anual en favor de un ave urbana que se lleva a cabo en nuestro país, con el fin de incrementar los núcleos reproductores de una especie tan emblemática de pueblos y ciudades.



Batería de nidades para cernícalo primilla instalada en la azotea del silo de Tordesillas (Valladolid).

EQUIPO DE TRABAJO:

Ernesto Álvarez, Fernando Garcés, Manuel Galán, Ignacio Otero, Carlos Cuéllar, Lorena Juste, Juan Martínez Dalmau y Émilie Delepoulle.

Agradecimientos

Gobiernos regionales y Ayuntamientos colaboradores de Castilla y León, Castilla-La Mancha, Extremadura, Andalucía y Madrid. A GRODEN-Ecologistas en Acción, SEO Córdoba, Departamento de Cría de GREFA y a todos los voluntarios que han colaborado en el proyecto.

Colaboradores

Fundación Banco Santander, Fundación Naturaleza y Hombre y Fondo Español de Garantía Agraria (FEGA), del Ministerio de Agricultura, Alimentación y Medio Ambiente.





# RED DE PRIMILLARES

**EL DESCENSO DE LA POBLACIÓN DE CERNÍCALO PRIMILLA EN LA COMUNIDAD DE MADRID EN 2015 HACE MÁS NECESARIO QUE NUNCA IMPULSAR NUESTRA RED DE PRIMILLARES Y REINTRODUCIR POLLOS EN ESTAS EDIFICACIONES.**

LESSER KESTREL NETWORK / The decline in the population of lesser kestrels in Madrid in 2015 makes more necessary than ever to reinforce our network of colonies and to reintroduce chicks in these buildings.

En el año 2004 se inauguró el primillar de Villaviciosa de Odón (Madrid), que sería la primera pieza de toda una red de estas construcciones especialmente diseñadas para la cría del cernícalo primilla que desde entonces hemos creado en la Comunidad de Madrid con la colaboración de varios ayuntamientos.

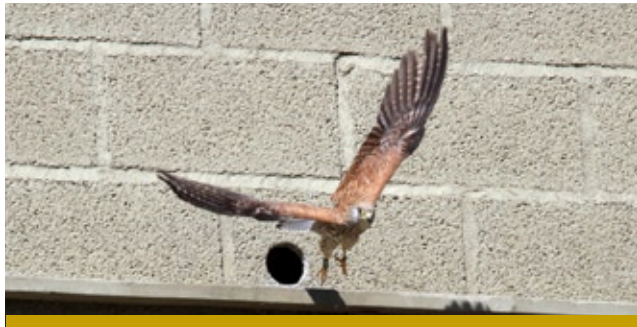
Diez años más tarde, en 2014, GREFA asumió la realización del censo de cernícalo primilla en la Comunidad de Madrid, contando con otras organizaciones, entidades y personas conocedoras de los distintos núcleos reproductores ubicados en este territorio regional. Gracias a ello supimos que la especie se encontraba distribuida en 35 colonias, entre ellas las instaladas en nuestros primillares, siete en aquel entonces, a los que posteriormente se uniría el de más reciente construcción, en Arganda del Rey (ver cuadro).

El censo nos permitió saber que nuestros primillares albergaban un tercio de la población madrileña de cernícalo primilla. O dicho de otra manera, que nuestro proyecto "Red de primillares" estaba amortiguando la clamorosa ausencia de un Plan de Recuperación para la especie en la región, donde está hoy en día oficialmente catalogada como "En peligro de extinción".

*Macho adulto de cernícalo primilla, especie en peligro de extinción en la Comunidad de Madrid. Foto: Ignacio Yúfera.*

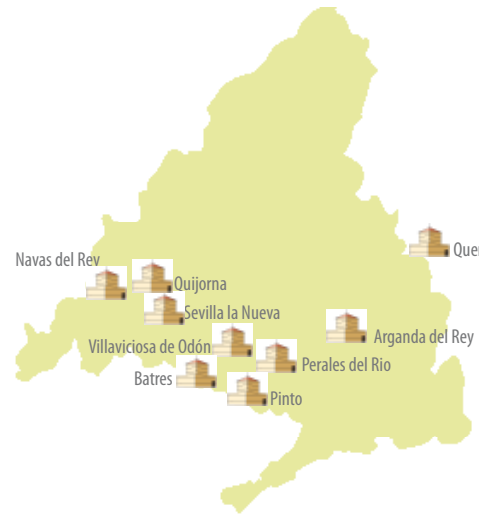


Hay que señalar que, con el fin de reforzar la población madrileña de cernícalo primilla, en todos estos años han sido reintroducidos en los primillares más de 1.500 pollos, casi todos ellos nacidos en nuestras instalaciones de cría en cautividad, que suman casi 2.000 si incluimos los reintroducidos en los dos silos agrícolas madrileños donde estamos actuando en favor de esta pequeña rapaz: Navalcarnero y Villarejo de Salvanés.



Una hembra de cernícalo primilla sale de su nido en el primillar de Batres (Madrid). Foto: Sergio de la Fuente.

RED DE PRIMILLARES DE LA COMUNIDAD DE MADRID



EVOLUCIÓN DE LAS PAREJAS REPRODUCTORAS EN LOS ÚLTIMOS CINCO AÑOS

	2010	2011	2012	2013	2014	2015
Villaviciosa de Odón	6	2	4	3	5	3
Peralas del Río	14	23	23	16	14	4
Batres	6	6	5	5	5	4
Navas del Rey	4	5	5	6	7	6
Quer	4	14	18	7	7	6
Pinto	14	18	18	12	22	21
Quijorna	2	12	18	13	16	13
Sevilla La Nueva	0	1	1	0	1	0
Navalcarnero	-	-	-	8	32	16
Villarejo de Salvanés	-	-	-	-	0	1
<b>Total</b>	<b>50</b>	<b>81</b>	<b>92</b>	<b>70</b>	<b>109</b>	<b>74</b>

El cómputo se refiere a la población de cernícalo primilla de la Comunidad de Madrid ubicada tanto en los primillares como en dos silos agrícolas (Navalcarnero y Villarejo de Salvanés). El primillar de Quer está en la provincia de Guadalajara, aunque cercano al límite de la Comunidad de Madrid. El primillar de Arganda del Rey no se incluye por ser de reciente construcción.

SE INAUGURÓ EL PRIMILLAR DE ARGANDA

El 27 de febrero de 2015 fue inaugurado el primillar de Arganda del Rey (Madrid). La medida pretende contribuir a recuperar la población de cernícalo primilla en un espacio protegido de la Comunidad de Madrid, el Parque Regional del Sureste. Su desarrollo ha sido posible gracias al convenio que GREFA suscribió con el Grupo CLH para mejorar la biodiversidad en zonas ligadas a los oleoductos de esta compañía, como es el caso del área donde se ubica el nuevo primillar.



Vista del primillar inaugurado en 2015 en Arganda del Rey (Madrid).



Anillamiento de un cernícalo primilla en el primillar de Villaviciosa de Odón (Madrid). Foto: Sergio de la Fuente.

EQUIPO DE TRABAJO:

Jesús Puebla, Virginia de la Torre, Fernando Garcés, Fernando Cobo, Miguel Carrero, Álvaro Domínguez, Isaac Navarro, Roberto Domínguez, Juan Martínez Dalmau, Sergio de la Fuente, Ernesto Álvarez, Manuel Galán, Nacho Otero, Lorena Juste, Carlos Jaramillo y José Antonio Ortiz. También los Departamentos de Enfermería y Cría de GREFA.

Colaboradores

Grupo CLH, Parque Regional del Curso Medio del Río Guadarrama y su Entorno, Ayuntamientos de Quer, Sevilla La Nueva, Quijorna y Pinto, así como la Comunidad de Madrid.

IMPORTANTE DESCENSO POBLACIONAL

Durante el año 2015 no se ha llevado a cabo el censo de cernícalo primilla en la comunidad de Madrid, pero se ha observado una disminución considerable de parejas reproductoras en los conteos realizados por GREFA en los primillares y los silos. Este bajón ha sido del orden de más del 30%, por lo que es previsible que la población madrileña haya experimentado un descenso similar o aproximado en las colonias naturales.

Hasta ahora el programa de cría en cautividad de GREFA y el proyecto de "Red de Primillares", tal y como están demostrando sus resultados, están suponiendo un aporte considerable y continuado de ejemplares de esta especie al conjunto de la población madrileña de cernícalo primilla.

Lamentablemente el cernícalo primilla cuenta con pocos efectivos en la Comunidad de Madrid, donde sigue corriendo un riesgo alto de extinción, ya que ronda las trescientas parejas. Motivo más que suficiente para que desde GREFA continuemos con la construcción de más primillares y realicemos todo tipo de proyectos hasta conseguir recuperar sus poblaciones.





Toma de medidas de un águila de Bonelli adulta, de la población de la especie del centro peninsular, que ha sido marcada con un emisor.

# PROYECTO LIFE BONELLI

LIFE 12 NAT/ES/000701

**EL NACIMIENTO EN LIBERTAD DE ÁGUILAS DE BONELLI CRIADAS POR AVES REINTRODUCIDAS O LA SUELTA DE UN NÚMERO DE EJEMPLARES SIN PRECEDENTES SON ACCIONES QUE DIERON CONTINUIDAD AL PROYECTO EN 2015**

LIFE BONELLI / The birth of Bonelli eagles bred by reintroduced pairs or the release of an unprecedented number of birds are actions that gave continuity to this project in 2015.

El proyecto LIFE Bonelli nació en 2010 ante la incertidumbre que se cernía sobre la conservación del águila de Bonelli o águila perdicera en Europa. Era el momento de abordar la recuperación de esta formidable ave rapaz amenazada a través de una acción conjunta, que se ha centrado en áreas como Mallorca, Navarra, Álava, Andalucía, la Comunidad de Madrid e incluso la más lejana Francia.

De una u otra forma los socios impulsores de este proyecto, que cuenta con el apoyo económico de la Unión Europea, han tejido en los últimos años una red de trabajo en colaboración que está ya dando unos excelentes resultados, como ha sido la reproducción con éxito de la primera pareja de águila de Bonelli reintroducida, concretamente en Mallorca, después de varias décadas sin que esta especie críase en la isla.





Las acciones de conservación que vertebran este proyecto LIFE van desde la mitigación de causas de mortalidad (por ejemplo a través de la elaboración de mapas de riesgo y la corrección de tendidos para evitar electrocuciones, problema número uno de la especie) a la creación de hábitats favorables y otras. Pero sobre todo, buena parte de los esfuerzos van encaminados a la liberación de ejemplares para crear nuevas poblaciones o reforzar algunas de las ya existentes que tienen una situación más precaria.

Gran parte de las aves reintroducidas proceden de los centros de cría en cautividad colaboradores del proyecto (dos franceses, de UFCS-LPO, y uno español, de GREFA). Otras han sido cedidas a LIFE Bonelli tras haber sido rehabilitadas en el Hospital de Fauna Salvaje de GREFA y otros centros de recuperación similares, donde ingresaron con alguna lesión o patología. También hay algunas que han sido extraídas como pollos de sus nidos naturales, al estar su supervivencia comprometida por causas como infecciones de tricomonas. Se trata de desnides que se llevan a cabo por la Junta de Andalucía, socia de LIFE Bonelli, que cede estas aves rescatadas al proyecto.

#### EL EXTRAORDINARIO VIAJE DE 'TURÓN'

El águila de Bonelli *Turón* estuvo a punto de morir por una infección de tricomonas, pero pudo ser rescatada de su nido en la provincia de Granada para ser tratada por el personal veterinario de GREFA. Tras ser devuelta a la naturaleza por LIFE Bonelli, nos sorprendería en 2015 con un viaje hacia tierras africanas, algo que sólo se conocía de otro ejemplar de la misma especie, *Zahara*, liberada también por el mismo proyecto, en 2014. Por desgracia, *Zahara* desapareció en Mauritania, pero la suerte parece sonreír a *Turón* que sigue viva y ya de nuevo en la Península Ibérica.



*Turón*, en una de las plataformas de alimentación de la zona madrileña donde fue liberada. Foto: Sergio de La Fuente.



Plataforma de liberación con las águilas de Bonelli reintroducidas en la Comunidad de Madrid en 2015.

#### EN 2015 LIBERAMOS 26 EJEMPLARES

En 2015 hemos vivido grandes avances en el desarrollo de LIFE Bonelli. Uno de ellos es la consolidación de la primera pareja del proyecto que se reprodujo, la hembra *Bel* y el macho *Vent*, ya que ha criado un segundo pollo este año. También lo ha sido la formación de una nueva pareja con un territorio compartido entre las provincias de Burgos y Álava o la gran cantidad de liberaciones de ejemplares —nada menos que 26— bajo la cobertura del proyecto, sin parangón en comparación con años anteriores.

Concretamente se han liberado doce ejemplares en la Comunidad de Madrid, siete en Mallorca, cinco en Navarra y dos en Álava. Quince de estos ejemplares nacieron en los centros de cría del proyecto, diez fueron rescatados de sus nidos y uno fue cedido para su liberación tras haber ingresado en el Centro de Recuperación de Fauna “El Blanqueo” (Pinos Genil, Granada).

Desgraciadamente hemos perdido a seis de estos ejemplares, tres de los cuales acabaron electrocutados a pesar de los esfuerzos que estamos realizando en esta materia.

En 2015 también hemos dedicado parte de nuestro trabajo al marcaje de águilas de Bonelli silvestres y no reintroducidas, para saber lo que está ocurriendo con la especie en determinadas zonas. Se han colocado emisores GPS a diez de ellas: una ha sido precisamente *Escorca*, la que ha nacido en libertad en Mallorca en 2015. Otras cinco se han marcado en la zona centro peninsular (provincias de Guadalajara, Toledo y Madrid) y cuatro más en Andalucía.



## ACCIONES DE SENSIBILIZACIÓN

Una parte importante dentro de LIFE Bonelli es el trabajo realizado en materia de concienciación y educación ambiental, algo que en 2015 hemos tenido muy en cuenta. Ejemplo de ello es el trabajo desde nuestro centro especializado "Naturaleza Viva", en Majadahonda (Madrid), o las jornadas que se han realizado con sociedades de cazadores, gestores de fincas privadas y otros colectivos interesados, complementado por otras acciones en esta línea, como por ejemplo el Día del Águila, convocado por Natura Parc y COFIB desde Mallorca.



Integrantes de los equipos de campo de LIFE Bonelli, el 28 de octubre de 2015, en la zona de reintroducción del proyecto en Álava. Foto: Javier López Luzuriaga.

## DE PORTUGAL A ITALIA

El proyecto LIFE Bonelli se compone de cuatro equipos de especialistas (Mallorca, Madrid, Navarra y Álava). El flujo de ideas y el conocimiento compartido de cada uno de ellos es algo que tratamos de fomentar con visitas en común a las zonas de suelta de las águilas de Bonelli, como la del 27 y 28 de octubre de 2015 a Navarra y Álava. Durante este año hemos tenido otras oportunidades de informar sobre los avances de LIFE Bonelli, como la charla que dimos el 18 de abril en Vila Velha de Ródão (Portugal), durante unas jornadas organizadas por la ONG portuguesa Fapas. También pudimos hablar del proyecto en la Expo Milán 2015, en una jornada sobre la biodiversidad mediterránea celebrada el 29 de junio en el Pabellón de Italia.



Primer plano de uno de los pollos liberados por el proyecto LIFE Bonelli en 2015.



Personal de GREFA, LIFE Bonelli y Junta de Andalucía, con cinco águilas de Bonelli andaluzas destinadas a su reintroducción en otras zonas de España.

## EQUIPO DE TRABAJO:

*LIFE Bonelli Madrid:* Ernesto Álvarez, Juan José Iglesias, Manuel Galán, Pablo Izquierdo, Sergio de la Fuente, Juan Martínez Dalmau, Fernando González, Virginia Moraleda, Irene López, Laura Suárez, Juan Pablo Díaz y Enrique Martínez. También los integrantes de los Equipos de Trabajo de LIFE Bonelli en Mallorca, Navarra y Álava.

## Voluntarios

Miguel Marco, José Díaz y Álvaro Garcés.

## Entidades participantes (partners)

GREFA, GAN (Gestión Ambiental de Navarra), COFIB (Consorti per a la Recuperació de la Fauna de les Illes Balears), Diputación Foral de Álava, Consejería de Medio Ambiente, Administración Local y Ordenación del Territorio de la Comunidad de Madrid, Consejería de Medio Ambiente y Ordenación del Territorio de la Junta de Andalucía y LPO (Ligue pour la Protection des Oiseaux).

## Agradecimientos

RecDron, Deportes Natura, Christian Pacteau, Jean-Claude Mourgues, Centros de Cría UFCS/LPO, Agentes Forestales de la Comunidad de Madrid, Agentes de Medio Ambiente de Andalucía, Agentes Medioambientales de Castilla-La Mancha, Joan Real y Equipo de Biología de la Conservación de la Universidad de Barcelona, Carlos y Juan Jaramillo y Juan Pablo Castillo. A todos los Centros de Recuperación de Fauna Silvestre que han cedido ejemplares a LIFE Bonelli.

## COLABORADORES:

Gobierno de Navarra, Govern de les Illes Balears, Fundació Biodiversidad (Ministerio de Agricultura, Alimentación y Medio Ambiente) y Red Eléctrica de España.



Con el apoyo de :





Un técnico del Magrama mide la cabeza del águila real *Nabia* durante el marcaje de este ejemplar, ayudado por un naturalista de GREFA.



Imagen de fototrampeo de una de las águilas reales nacidas en libertad y seguidas por GREFA en Galicia.

# ÁGUILA REAL EN GALICIA

EN 2015 EMPEZAMOS A SEGUIR A DOS ÁGUILAS REALES DE LA AMENAZADA POBLACIÓN GALLEGA DE LA ESPECIE: UNA FUE CRIADA EN CAUTIVIDAD Y REINTRODUCIDA; A LA OTRA, NACIDA LIBRE, SE LA CAPTURÓ PARA MARCARLA.

GOLDEN EAGLE / In 2015 we started to follow two golden eagles belonging to the Galician population of the endangered species: one was bred in captivity and the other was born free.

El águila real dejó de nidificar en el Parque Natural Baixa Limia-Serra del Xurés (Ourense) en los años setenta. En el área contigua portuguesa del Parque Nacional Peneda-Gerês dejó de criar en 1997. El programa de reintroducción del águila real en ese parque natural, desarrollado por GREFA en colaboración con Red Eléctrica de España y la Xunta de Galicia, ha permitido el asentamiento de tres parejas y la confirmación de la reproducción desde 2013.

El 19 de junio de 2015, *Francisco*, un ejemplar nacido en el centro de cría en cautividad de GREFA, fue liberado en el Xurés con un emisor GPS. Su posterior seguimiento nos indica un desplazamiento hacia el oeste, situándose entre las provincias de Burgos y Palencia, en un área con numerosos parques eólicos.

También hemos colocado un emisor GPS a *Nabia*, un águila real nacida en 2014 en la zona de actuación del proyecto. Para marcarla tuvimos que capturarla, mediante red abatible, el 7 de agosto de 2015, en un operativo asistido por el Ministerio de Agricultura, Alimentación y Medio Ambiente, con la supervisión de la Consellería de Medio Ambiente Territorio e Infraestructuras de la Xunta de Galicia y agentes del Parque Natural Baixa Limia-Serra del Xurés.

Estos seguimientos de águilas reales jóvenes nos permitirán ahondar en el conocimiento de sus áreas de dispersión, los hábitats que seleccionan, su relación con otras poblaciones y las tasas de mortalidad pre-adulta.

En 2015 hemos continuado además con el seguimiento de ejemplares reintroducidos en años anteriores, como es el caso de *Eufemia*, toda una campeona de la supervivencia desde que fue liberada en esta zona en 2009. Actualmente vuela en su nuevo territorio del Alto Sil (al noroeste de León) y visita el Xurés ocasionalmente.

## EQUIPO DE TRABAJO:

Alberto Gil, Ernesto Álvarez, Xosé Pardavila, Adrián Lamosa, Juan Pablo Díaz, Manuel Galán, Juan José Iglesias, Pablo Izquierdo, Fernando González, Luis Tapia, Víctor García, Virginia Moraleda y Pedro Alonso.

### Colaboradores

Red Eléctrica de España (REE), Xunta de Galicia y Parque Natural Baixa Limia-Serra do Xurés.





Ejemplar de hubara canaria, especie cuya vulnerabilidad a los tendidos eléctricos estudiamos en 2015. Foto: Ignacio Yúfera.



# HUBARA CANARIA

EN 2015 EMPEZAMOS A ESTUDIAR EN LANZAROTE Y FUERTEVENTURA EL IMPACTO DE LOS TENDIDOS ELÉCTRICOS EN LA HUBARA CANARIA, LO QUE NOS PERMITIÓ ENSAYAR UNA INTERESANTE METODOLOGÍA

CANARIAN HOUBARA / In 2015 we started studying in Lanzarote and Fuerteventura the impact of power lines on this species. Our work allowed us to test an interesting methodology.

Durante los años 2011 y 2012 realizamos los censos de hubara canaria y otras aves esteparias de Lanzarote y Fuerteventura para conocer la situación de estas singulares aves. En 2015 hemos regresado a estas islas para realizar un proyecto de cuantificación del impacto que los tendidos propiedad de Red Eléctrica de España (REE) tienen sobre las aves.

El estudio ha conllevado dos expediciones por parte de GREFA a Lanzarote y Fuerteventura, una en verano (segunda quincena de julio) y otra en otoño (del 24 de noviembre al 12 de diciembre de 2015). En ambas hemos aplicado la metodología y los protocolos de seguimiento de líneas eléctricas elaborados por REE y hemos contado con la participación del investigador del CSIC Luis María Carrascal.

El objetivo era determinar la incidencia y siniestralidad de los tendidos eléctricos sobre especies amenazadas o de interés conservacionista como la hubara, pero también otras como el corredor sahariano, la ganga ortega, el alcaraván, el petrel de Bulwer o la pardela cenicienta. También se evaluaron otros aspectos, como la caracterización del hábitat y determinantes espaciales y ambientales en la mortandad de aves.

Como complemento a este trabajo, se realizó un experimento de sesgo de carroñeo y tasas de descomposición, con la finalidad de estimar el índice de desaparición de los cadáveres como consecuencia de la depredación por parte de la fauna carroñera. Gracias a ello se ha podido evaluar la descomposición de los restos en las condiciones climáticas de los lugares de estudio, para estimar el momento de la muerte de los individuos localizados bajo el tendido.

## EQUIPO DE TRABAJO:

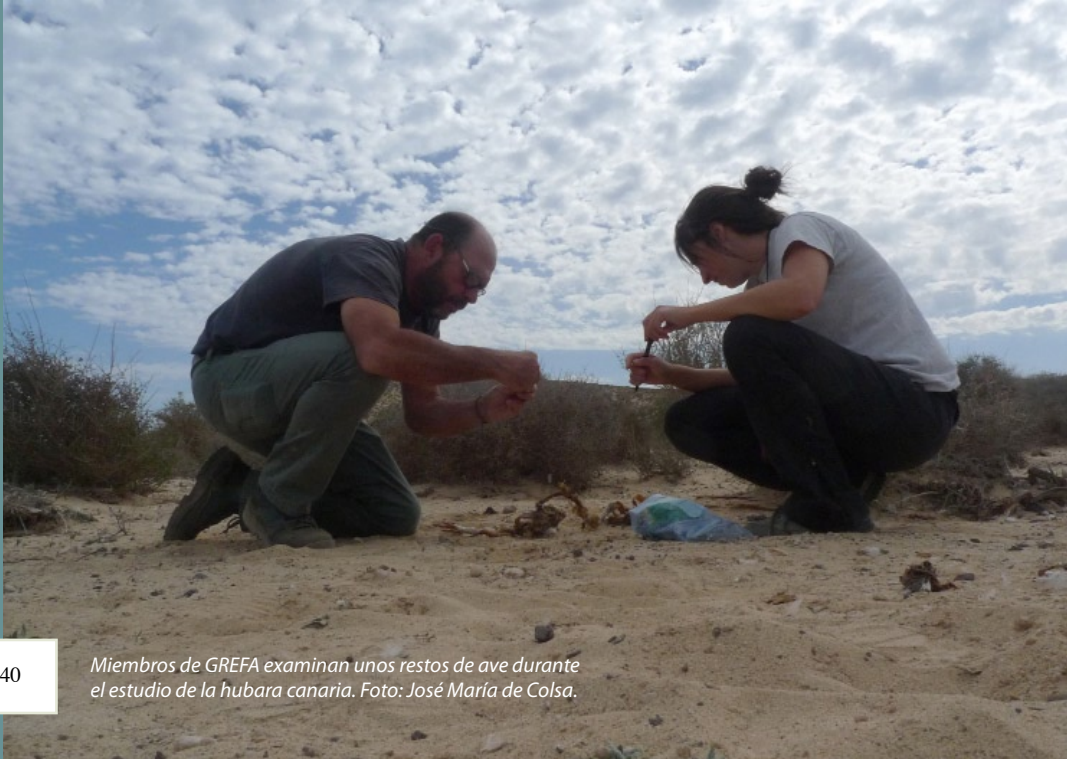
Fernando Garcés, Luis María Carrascal, Virginia Moraleda, Nacho Otero, José María de Colsa, Claudia Schuster, Julia Gómez y Virginia de la Torre.

### Agradecimientos

Al Cabildo de Fuerteventura, Cabildo de Lanzarote y Oasis Park Fuerteventura.

### Colaboradores

Red Eléctrica de España



Miembros de GREFA examinan unos restos de ave durante el estudio de la hubara canaria. Foto: José María de Colsa.



Luis Jiménez, José María Ayala, Ernesto Álvarez, Equipo de Cría en Cautividad de GREFA, Esperanza Poveda, Guillermo Martín, Jorge Velarde, Antonio Romero (Abecor), Ángel Camino y los miembros del grupo local SEO-Córdoba Carlos Flores y Miguel Mesa.

**Colaboradores**

José Francisco Rodríguez Sillero, Francisco Pérez Aguilera, Manuel Molina, Jonathan de las Morenas, Francisco Ordóñez, Manuel Cortes y Manuel Luque. Todos ellos son miembros de Groden-Ecologistas en Acción.

# OTROS PROYECTOS

## GREFA ANDALUCÍA

**2015 HA SIDO EL AÑO DEL PUNTO Y FINAL DE MUCHOS DE NUESTROS TRABAJOS EN LA PROVINCIA DE CÓRDOBA A FAVOR DEL CERNÍCALO PRIMILLA.**

2015 was the final year for many of our works in the province of Cordoba (Andalucía) devoted to the lesser kestrel.

En Córdoba capital iniciamos nuestra andadura en 2010 poniendo en marcha un hacking para reforzar mediante reintroducciones de pollos el principal núcleo de la especie en la ciudad: la Sala Capitular del Convento de San Pablo (Orive).

Un núcleo que rondaba las veinte parejas y que, debido a una intervención en el monumento en el que se asentaba, pasó a tener tan solo una. Tres años de trabajo han significado que el núcleo haya alcanzado en estos momentos las doce parejas, con muchas aves procedentes de las reintroducciones sucesivas hechas años atrás. En total se han liberado 232 cernícalos primilla, de los que 86 procedían del centro de cría de GREFA y el resto venía de varios centros andaluces de recuperación de fauna.

En cuanto a Baena, también en Córdoba, hemos actuado codo con codo con nuestros compañeros de Groden-Ecologistas en Acción en el silo de esta localidad, donde en el periodo 2011-2015 hemos conseguido crear una colonia que ya tiene unas quince parejas. Cuenta además con más de 150 cajas nido instaladas para cernícalo primilla y se ha beneficiado de la suelta, durante los cinco años de campaña, de 110 pollos procedentes de GREFA y otros 40 rescatados de caídas de las colonias existentes en el casco urbano de Baena.

Para finalizar con nuestras actividades en 2015, debemos comentar la concesión del Premio Chico Mendes por parte del Ayuntamiento de Córdoba a GREFA por segunda vez.



Arriba, pollos volantes de cernícalo primilla reintroducidos en Córdoba capital. Debajo, naturalistas instalan un nidal para esta especie en el silo de Baena (Córdoba).



## GRUPO CLH

**ESTA COLABORACIÓN SE TRADUJO EN 2015 EN TRABAJOS DE CAMPO, NIDALES PARA CARRACAS Y REINTRODUCCIÓN DE CERNÍCALOS PRIMILLA.**

Our partnership with CLH resulted in 2015 in fieldwork, more nest boxes for rollers and lesser kestrel reintroductions.

Han pasado más de tres años desde que firmamos el convenio de colaboración con el Grupo CLH. El objetivo era auditar ambientalmente aquellos tramos de oleoductos que transcurren por espacios de alto valor natural dentro de la red de más de 4.000 kilómetros de este tipo de infraestructura que CLH tiene por toda la geografía española.

Nuestros trabajos de campo permitieron valorar la riqueza de especies, los índices de abundancia y otras variables ligadas a los trazados de los oleoductos. También evaluamos los impactos negativos y positivos, identificamos sobre el terreno zonas relevantes para la biodiversidad y propusimos mejoras ligadas a las zonas recorridas: recuperación de hábitats, restauración de ruinas, revegetación y colocación de nidos, por ejemplo.

En 2015 estos trabajos nos han llevado a recorrer el río Tambre y el sistema fluvial Ulla-Deza (La Coruña), Doñana y el Corredor Verde del Guadiana, el Estero de Domingo Rubio (Huelva), el río Guadalmez (Ciudad Real), las Bardenas Reales (Navarra), Gorbeia (Vizcaya) y Montes Obrarenes y Sierra de Cantabria.

Además, en 2015 hemos realizado junto con CLH diversas acciones de conservación, entre ellas la colocación de una veintena de nidos para carraca en la Comunidad de Madrid, entre Titulcia y el Puente Viejo de Aranjuez. También inauguramos un primillar en el municipio de Arganda del Rey y reintroducimos en él pollos de cernícalo primilla procedentes de la cría en cautividad en GREFA, con motivo de la "Fiesta del Primilla", celebrada con familias de empleados de CLH el 13 de julio en dicha localidad madrileña.

Además, a finales de julio de 2015 marcamos con emisores GPS dos buitres negros bautizados como *Tanque* y *Tabo*. La acción se desarrolló en la colonia de la especie del Parque Natural del Valle de Alcudia y Sierra Madrona (Ciudad Real) y estuvo relacionada con el seguimiento del trazado del oleoducto que transcurre por este espacio natural.



Foto de grupo con uno de los buitres negros marcados en la provincia de Ciudad Real en julio de 2015.



Familias de trabajadores del Grupo CLH durante la "Fiesta del Primilla", el 13 de julio de 2015 en Arganda del Rey (Madrid).

### EQUIPO DE TRABAJO:

Isabel Moreno, Virginia de la Torre, Gonzalo del Valle, Virginia Moraleda y Fernando Garcés.

**Colaboradores**  
Juan Martínez Dalmau y Fernando Blanca.







## PROGRAMA ANTÍDOTO

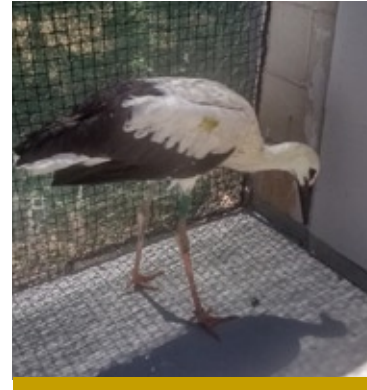
En 2015 GREFA colaboró con las principales ONG de conservación españolas para denunciar, a través del Programa Antídoto, la muerte masiva de buitres negros y leonados cerca del Centro de Tratamiento de Residuos Ávila Norte. Instamos por ello a las autoridades competentes a que informasen de las causas de la alta mortalidad de buitres en este vertedero y a que tomaran medidas urgentes. El Programa Antídoto, surgido en 1997 de una alianza de asociaciones ecologistas y conservacionistas, persigue que se erradique de nuestros campos el uso de venenos y tóxicos que afectan a la fauna silvestre.



*Un halcón peregrino en el hospital de fauna de GREFA, con un fijador para inmovilizar su ala izquierda, fracturada por un disparo.*

## MEDIA VEDA

Halcones peregrinos, águilas calzadas y azores figuran entre las aves protegidas por la ley que ingresaron en 2015 en el Hospital de Fauna Salvaje de GREFA, tras haber sido víctimas de disparos durante la media veda. Con este nombre se conoce al periodo estival de aproximadamente un mes en el que se autoriza la caza de ciertas especies como la paloma torcaz, la tórtola común y la codorniz. En los últimos cinco años más de un centenar de aves heridas o muertas por disparos han ingresado en nuestras instalaciones. Si a nuestros datos les sumamos los de los otros centros de recuperación y hospitales que trabajan en España con animales silvestres es fácil darse cuenta de la magnitud del problema, sobre el que GREFA volvió a hacer campaña en 2015.



*Una de las cigüeñas blancas liberadas en Alcalá de Henares (Madrid), durante su recuperación previa en nuestro hospital.*

## CIGÜEÑAS EN ALCALÁ

Una suelta masiva de cigüeñas blancas recuperadas previamente en nuestro Hospital de Fauna Salvaje se desarrolló el 14 de julio de 2015 en Alcalá de Henares (Madrid) y contó con la participación de un montón de niños que pudieron disfrutar de una experiencia tan emotiva y educativa como es la de liberar un animal silvestre al medio natural. No queremos dejar de dedicar una mención especial al Ayuntamiento de Alcalá de Henares, con quien llevamos quince años colaborando y con quien hemos organizado este acto anualmente. La cigüeña, tan ligada a este histórico municipio, nos está permitiendo gracias a esta colaboración llevar a cabo una importante campaña de conservación y educación ambiental.

## PIXALL NATURA

El 17 de octubre de 2015 GREFA fue anfitriona de la entrega de premios de la primera edición del concurso de fotografía Pixall Natura. Como entidad colaboradora de este certamen, nos sumamos a la valoración general que destaca la alta cota de participación alcanzada, con más de dos mil fotografías presentadas y un importante porcentaje de aspirantes de otros países, así como la gran calidad de los trabajos recibidos. Aquí se pueden visualizar las imágenes ganadoras y finalistas en su primera edición: <http://natura.pixall.es>

**Pixall Natura 2015**



# VOLUNTARIOS

**MÁS DE TRESCIENTOS VOLUNTARIOS AYUDARON EN LOS DEPARTAMENTOS Y PROYECTOS DE GREFA EN 2015. SU AYUDA DESINTERESADA HA PERMITIDO AMPLIAR Y MEJORAR NUESTRA ATENCIÓN A LA FAUNA SILVESTRE.**

**VOLUNTEERS /** More than three hundred volunteers helped in GREFA departments and projects in 2015. This support has allowed to expand and improve our attention to wildlife.

El número de voluntarios que acude a nuestro centro o nos acompaña al campo para ayudar en nuestros proyectos no deja de crecer y su aportación está siendo decisiva para nuestra labor en favor de las especies y sus hábitats. Tanto es así que tan solo en el año 2015 más de trescientos voluntarios han ayudado en los departamentos y proyectos de GREFA.

El principal porcentaje de voluntarios que ha colaborado este año con GREFA lo ha hecho ayudando desinteresadamente en los cuidados diarios que requieren los animales que ingresan y son tratados en nuestro Hospital de Fauna Salvaje. Unos treinta colaboradores fijos integran el grueso de este equipo humano, que ha estado activo todo el año. La mayoría son estudiantes de veterinaria, pero también cada vez más asisten profesionales que buscan una formación especializada de calidad en el manejo y el tratamiento de la fauna silvestre.

A los colaboradores fijos se suman otros muchos voluntarios temporales (más de cien personas durante 2015), que han ayudado en el hospital de fauna durante periodos de tiempo concretos.



*Voluntarios de GREFA levantan un poste con una caja nido para cernicalos vulgares.*



## EN TODOS NUESTROS DEPARTAMENTOS

Sin los voluntarios tampoco se podría desarrollar gran parte de las tareas cotidianas del resto de departamentos de GREFA. Gracias a ellos, el Equipo de Rescate (con más de sesenta voluntarios en 2015) puede ser más operativo y rápido en la recogida de animales necesitados de ayuda, así como para atender mejor la gran cantidad de llamadas telefónicas que recibe un centro de estas características.

En el Departamento de Rehabilitación y la Campaña de "Huérfanos" se han integrado este año más de medio centenar de voluntarios, que han contribuido a la alimentación de los animales en fase de recuperación y a la preparación de estos ejemplares para que puedan ser devueltos a la naturaleza.

Otras líneas de trabajo y proyectos de GREFA se han visto favorecidos en 2015 por la colaboración de decenas de voluntarios, como la cría en cautividad de especies amenazadas, la reintroducción del cernícalo primilla en el centro peninsular, el salvamento de pollos de aguiluchos durante la cosecha mecanizada del cereal, el control biológico de las plagas de topillos en cultivos agrícolas, el seguimiento de fauna dotada con emisores o la educación ambiental dirigida a colegios y familias, por poner algunos ejemplos.



Voluntarios del Hospital de Fauna Salvaje de GREFA asisten a un seminario de formación interna.



Varios voluntarios con aves rapaces en recuperación en el Hospital de Fauna Salvaje de GREFA.

## FORMACIÓN ESPECIALIZADA Y COMPROMISO ÉTICO

Sin el apoyo del voluntariado a lo largo de los más de treinta años de vida del Hospital de Fauna Salvaje de GREFA no se puede explicar nuestra trayectoria ni los logros que hemos obtenido hasta la fecha.

Dos son las características que definen el voluntariado que nos ayuda. Por una parte, la especialización, ya que nuestros voluntarios reciben formación teórica y práctica sobre los objetivos y procedimientos de los diferentes trabajos que se realizarán a lo largo del año, a través de varios seminarios que convocamos. Por otra parte, la implicación conservacionista convierte a la figura del voluntario de GREFA en protagonista directo de los esfuerzos que desarrollamos en favor de nuestra biodiversidad.

Algunos llevan más de diez años seguidos colaborando con nosotros de manera desinteresada y, de hecho, gran parte de los profesionales que conforman nuestra plantilla se ha forjado previamente como voluntarios en nuestros departamentos y proyectos.



Dos voluntarias internacionales de un campo de trabajo de GREFA arreglan el vallado de un recinto para galápagos europeo.

### CUATRO CAMPOS DE TRABAJO EN 2015

Un porcentaje nada desdeñable de nuestros voluntarios procede de otros países, sobre todo los que participan en los campos de trabajo internacionales que se organizan cada verano tanto en las propias instalaciones de GREFA, donde se cuenta con un albergue para alojarlos, como en Villalar de los Comuneros (Valladolid), gracias a un acuerdo con este ayuntamiento y en colaboración con el Servicio Civil Internacional (SCI). En 2015 convocamos cuatro de estos campos de trabajo, tres de ellos en verano (dos en Villalar y uno en GREFA) y otro más en otoño (en Villalar), con la ayuda de Fundación Caja de Burgos-Obra Social "la Caixa".

### PREMIO PARA EL VOLUNTARIO MIGUEL

Como cada año, en 2015 el Ayuntamiento de Majadahonda (Madrid), en cuyo término municipal está radicado el Hospital de Fauna Salvaje de GREFA, convocó unos premios con motivo del Día Internacional del Voluntariado. Entre estos galardones, que fueron entregados el 2 de diciembre, figura uno destinado a los voluntarios de GREFA. El de 2015 ha ido para Miguel Marco Mommens, colaborador de nuestro Equipo de Rescate de Fauna. ¡Enhorabuena, Miguel!



Nuestro voluntario del Equipo de Rescate, Miguel Marco Mommens, agradece la concesión del premio al voluntariado del Ayuntamiento de Majadahonda (Madrid).



# INVESTIGACIÓN

**AÑO TRAS AÑO SE CONSOLIDA UNA DE LAS FACETAS MÁS ESTIMULANTES DE GREFA: LA INVESTIGACIÓN. CRECE EL VALOR CIENTÍFICO DE LA INFORMACIÓN DERIVADA DE NUESTRO TRABAJO CON LA FAUNA SALVAJE.**

RESEARCH / In 2015 one of the most exciting works of GREFA grew up. Scientific interest of our work with wildlife is increasingly valued.

El ingreso en nuestro Hospital de Fauna Salvaje de miles de animales y la experiencia que acumulamos en los más diversos proyectos de conservación de especies amenazadas en su hábitat son el caldo de cultivo ideal para el número creciente de estudios científicos que promovemos o en los que colaboramos. Valgan algunos ejemplos:

## ■ Grupo de Estudio de la Medicina y Conservación de Animales Silvestres (GEMAS)

Formado por más de veinte personas, nace en 2015 de la unión de varias entidades multidisciplinares que comparten la preocupación por la sanidad y la conservación de los animales salvajes. GREFA es impulsora de GEMAS, desde donde se pretende llenar las grandes lagunas de conocimiento sobre el estado sanitario de la fauna ibérica.

## ■ Estudio de niveles de plomo en sangre de especies carroñeras

Este trabajo se ha realizado con todas las aves necrófagas que han ingresado en el Hospital de Fauna Salvaje de GREFA en 2015. Se está realizando con el asesoramiento y colaboración del Departamento de Farmacología de la Facultad de Veterinaria de la Universidad Complutense de Madrid.

## ■ Milano real: seguimiento telemétrico

En 2015 hemos sacado partido al seguimiento con GPS de tres generaciones de ejemplares de esta especie en la Comunidad de Madrid: publicamos un artículo científico en la revista *Chronica naturae* y acudimos como ponentes al II Simposium Internacional de Milano Real (30 octubre – 1 de noviembre / Binaced, Huesca).

## ■ Águila de Bonelli: dispersión juvenil

Durante 2015 Cristina Barranco ha realizado un Trabajo de Fin de Máster centrado en las áreas de dispersión juvenil en el centro peninsular de esta especie. Con ello, hemos conseguido un mapa de idoneidad de hábitat para los juveniles de la rapaz y hemos arrojado nueva luz al conocimiento de su comportamiento en periodos dispersivos.

## ■ Nuevas amenazas para el galápago europeo

La bióloga de GREFA Marta Fernández Allende realizó en el marco de su Trabajo de Fin de Máster un estudio sobre el efecto de la presión antrópica en el estado de conservación de dos poblaciones de este reptil en la Sierra de Guadarrama (Comunidad de Madrid). Para ello evaluó dos factores que son fuente de estrés: el grado de aislamiento poblacional y la contaminación acuática.



La bióloga de GREFA Marta Fernández Allende, en el transcurso de su investigación con galápago europeo.



# FORMACIÓN

LA FORMACIÓN A DIFERENTES NIVELES ES UNA DE LAS FUNCIONES QUE DESDE NUESTRO HOSPITAL DE FAUNA SILVESTRE MÁS HEMOS TRABAJADO EN LOS ÚLTIMOS TIEMPOS Y EL AÑO 2015 NO HA SIDO UNA EXCEPCIÓN.

TRAINING / A key point in GREFA in recent years, at different levels, from our Wildlife Hospital and 2015 has been no exception.

¿Cuál es la consecuencia lógica de la experiencia que hemos adquirido en el tratamiento veterinario y gestión conservacionista de los animales salvajes a los que nos dedicamos? Transmitir esa experiencia para capacitar a nuevos especialistas o enriquecer las competencias de profesionales de diferentes sectores ha sido también nuestro objetivo en 2015, como se explica a continuación.

## Seminarios para voluntarios

Se han realizado dos ciclos de seminarios a lo largo de 2015 para formar a los voluntarios de las áreas de Necropsias, Laboratorio y Enfermería de nuestro hospital de fauna. Estos seminarios han ido de la mano de personal de GREFA, así como de profesionales ajenos que han colaborado de forma altruista e, incluso, de algunos de los propios voluntarios. Además, nuestros veterinarios han realizado una plataforma *on-line* de formación continuada, para ofrecer un soporte formativo a los voluntarios que colaboran con nosotros.

## Curso para técnico de centros de recuperación

En 2015 hemos realizado la cuarta edición del curso "Técnico de centros de recuperación, reproducción y reintroducción de fauna salvaje", en colaboración con la Facultad de Veterinaria de la Universidad Complutense de Madrid, dirigido a personas de cualquier ámbito profesional interesadas en fauna salvaje. Gracias a ello se ha formado a 16 personas en temáticas que abarcan

desde bases de la medicina veterinaria –incluyendo primeros auxilios, métodos de diagnóstico laboratorial y estudios *post mortem*– hasta rehabilitación, cría en cautividad y trabajos de campo con la fauna salvaje.

## Para los Cuerpos de Seguridad del Estado

Para Policía Local, Guardia Civil y Agentes Forestales se realizaron cinco jornadas de formación en materia de identificación, legislación, primeros auxilios y manejo de fauna salvaje herida. Las tres primeras versaron sobre contenidos básicos y se desarrollaron de marzo a mayo de 2015; las dos últimas, en torno a contenidos avanzados, en octubre y noviembre. Participaron 162 agentes de los diferentes cuerpos.

## Colaboración con el Ayuntamiento de Madrid

En 2015 hemos proporcionado formación especializada a los trabajadores del Centro de Protección Animal del Ayuntamiento de Madrid, tanto veterinarios como cuidadores.



Arriba, alumnos del curso de técnicos de centro de recuperación asisten a clase de enfermería. Debajo, práctica de manejo de buitres en una jornada de formación impartida por el Equipo de Rescate de GREFA.





Un cámara graba los tratamientos dispensados a un animal herido en la enfermería de GREFA.

## EQUIPO DE TRABAJO:

Juan Pablo Díaz, José Antonio Montero, Ernesto Álvarez, Fernando Garcés, Fernando Blanca y Yago Trillo.

### Agradecimientos

A todos los departamentos y equipos de proyectos de GREFA, desde donde se generan las noticias e historias que comunicamos. Sin ellos sería imposible llevar a cabo –y luego dar a conocer– la labor de nuestra asociación.

# COMUNICACIÓN

**EL AÑO 2015 HA SIDO IMPORTANTE PARA EL AUMENTO DE LA PRESENCIA MEDIÁTICA DE GREFA Y EL IMPULSO A NUESTRA WEB, UNA APUESTA POR LA TRANSPARENCIA.**

COMMUNICATION / In 2015 we have increased media presence and reinforced our website, with better source of information service.

Episodios del trabajo cotidiano de GREFA que en 2015 alcanzaron una espectacular repercusión en los medios de comunicación nos dan la pista sobre la conveniencia de contar lo que hacemos por los canales adecuados. El ingreso masivo de pollos “huérfanos” de vencejo durante el verano para darles los cuidados que necesitaban o la rehabilitación de la cigüeña blanca que se salvó del incendio del Ayuntamiento de Brunete (Madrid) son dos casos ejemplares de acciones de GREFA que atrajeron gran atención mediática.

Gracias a los periodistas y comunicadores que se fijan en nuestro trabajo en favor de la fauna salvaje y sus hábitats podemos dar a conocer mejor nuestra filosofía, objetivos y éxitos, además de la ayuda que esa visibilidad supone para obtener los apoyos y recursos necesarios para desempeñar la labor conservacionista por la que apostamos.

De hecho, en 2015 hemos consolidado uno de los pilares básicos de nuestra estrategia de comunicación: ser fuente de información para los medios y los profesionales de la información. Esta labor se ha focalizado tanto en televisiones y radio de ámbito nacional o regional, como en prensa escrita generalista y especializada.

En 2015 hemos lanzado unas veinte notas de prensa que reflejan los principales hitos del trabajo de GREFA. Además, un número mínimo de diez equipos de televisión y producción audiovisual (en menor medida de radio) han visitado nuestras instalaciones este año. De igual manera hemos atendido numerosas entrevistas telefónicas y hemos asistido a estudios de radio y televisión para dar a conocer nuestra labor.

### La gran ventana al mundo de GREFA

Pero si hay una ventana que nos permite mostrar quiénes somos y lo que hacemos, esa es nuestra web, una de las más activas y visitadas del panorama conservacionista de España. Los datos de 2015 lo confirman: 280.000 sesiones, 200.000 usuarios y más de 500.000 páginas vistas. ¡Ahí es nada!

Gracias al dinamismo y al compromiso del personal de los diferentes departamentos de GREFA por difundir su trabajo, hemos conseguido atraer la atención de miles de ciudadanos a través de Internet. La web –y por extensión las redes sociales– de GREFA permite mostrar los proyectos que estamos realizando y, cómo no, dar visibilidad a los principales patrocinadores y entidades que colaboran con nosotros.



Fernando Blanca y Fernando Garcés.

#### Voluntarios

Alicia Carrero, Gema Vázquez, Laura Saiz, Marina Gallardo y Salvador Escot.

# SINERGIA CON EMPRESAS

EN 2015 SE REFORZÓ LA COLABORACIÓN CON EMPRESAS QUE APOYAN NUESTRO TRABAJO DE RECUPERACIÓN DE LA FAUNA SALVAJE, A TRAVÉS DE VARIAS POSIBILIDADES BRINDADAS POR NUESTRO PROGRAMA CORPORATE.

SYNERGY WITH COMPANIES / In 2015 we have strengthened collaboration with companies that support our wildlife rehabilitation work, thanks to Programa Corporate.

En 2015 las empresas que colaboran con GREFA volvieron a estar a nuestro lado e hicieron posible el impulso a algunos de nuestros proyectos más emblemáticos o la participación de trabajadores y sus familias en acciones en favor de la recuperación de la biodiversidad.

La consolidación del programa Corporate, creado desde GREFA para poner a disposición de compañías y entidades toda una serie de posibilidades de colaboración y participación, volvió a permitirnos en 2015 ofrecerles un abanico de oportunidades estratégicas para diferenciarse positivamente en los ámbitos de acción y negocio que les son propios, generando al mismo tiempo valor añadido para la sociedad. Los siguientes ejemplos de empresas colaboradoras son buena muestra de ello.

**Red Eléctrica de España** / En 2015 se mantuvo su apoyo a proyectos tan emblemáticos como la reintroducción de buitre negro en Pirineos, el LIFE Bonelli destinado a la recuperación del águila de Bonelli y el reforzamiento de la población de águila real en Galicia, especialmente en la adquisición de

emisores para el seguimiento de los ejemplares liberados. También es destacable que REE impulse estudios como el de tendidos eléctricos y aves en Canarias.

**Decathlon** / El 18 de octubre de 2015 cerca de doscientos voluntarios participaron en la construcción de setenta cajas nido para aves y de varios refugios para insectos, así como en su posterior colocación en el Monte del Pilar de Majadahonda (Madrid) y en el Parque de Valdebebas de Madrid, donde también se plantaron más de doscientos árboles y arbustos.

**Adecco** / Más de cincuenta trabajadores de la compañía visitaron en Majadahonda (Madrid) las instalaciones del Hospital de Fauna Salvaje de GREFA y de nuestro centro de educación ambiental "Naturaleza Viva" e incluso pudieron liberar dos cernícalos vulgares apadrinados por ellos mismos.

**Genmills** / El 23 de abril de 2015 25 empleados de esta compañía destinaron su jornada laboral a la recuperación del galápagos europeo en GREFA, con acciones como la adecuación de una charca para este reptil, la revegetación del entorno y la instalación de una lona impermeable.



Arriba, trabajadores de Adecco liberan dos cernícalos vulgares recuperados por GREFA. Debajo, plantación de árboles en el Parque de Valdebebas (Madrid) por parte de voluntarios de Decathlon.





*Liberación de un águila culebrera marcada con emisor por su padrino el niño Sergio Ibarra.*

# PADRINOS Y SOCIOS

**EN EL AÑO 2015 SE CONFIRMA EL CRECIMIENTO IMPARABLE DE LA CAMPAÑA “BUSCO PADRINO”, CON LA CIFRA RÉCORD DE 115 APADRINAMIENTOS. MIENTRAS, HEMOS SUPERADO LOS 3.400 SOCIOS.**

ADOPT AN ANIMAL / In 2015 the growth of our adoption platform is confirmed, with more than a hundred people joining our campaign. Meanwhile, we have more than 3.400 members.

A veces es bueno echar la vista atrás y recapitular. Sobre todo cuando las cosas están saliendo bien y los resultados ayudan a levantar el ánimo y a coger impulso para un nuevo año. Es el caso de nuestra campaña de apadrinamiento de animales salvajes, que ha cerrado 2015 con la cifra récord de 115 padrinos. Esto supone una subida de apadrinamientos de animales de un 25% respecto al año anterior y de más del doble desde 2013.

El que se haya más que duplicado la cifra de apadrinamientos en sólo un par de años implica dos importantes lecturas: la primera es que esta es una opción cada vez más valorada por las personas interesadas en colaborar con GREFA, aquellos que quieren sentirse parte integrante de lo que hacemos y que por esta vía encuentran la oportunidad de participar en acciones directas en favor de la conservación de la naturaleza.

La otra conclusión fundamental es que las responsables de este área han hecho una grandísima labor que merece ser reconocida. En primer lugar Lorena Juste, que llevó durante mucho tiempo el peso de la campaña hasta que en agosto de 2015 tuvo que ceder el testigo a Virginia Moraleda, que dio continuidad al magnífico impulso ya conseguido.

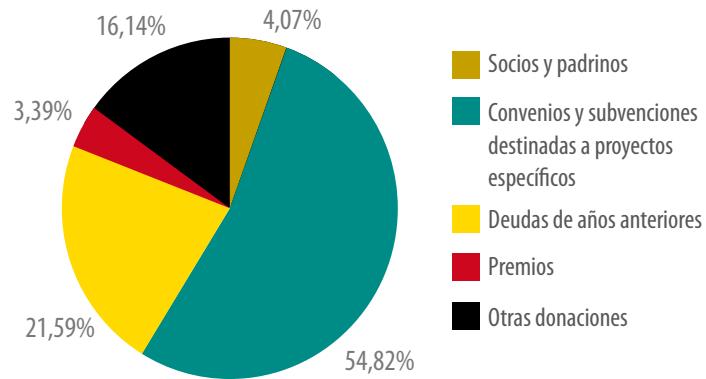


## MÁS DE TREINTA ESPECIES APADRINADAS

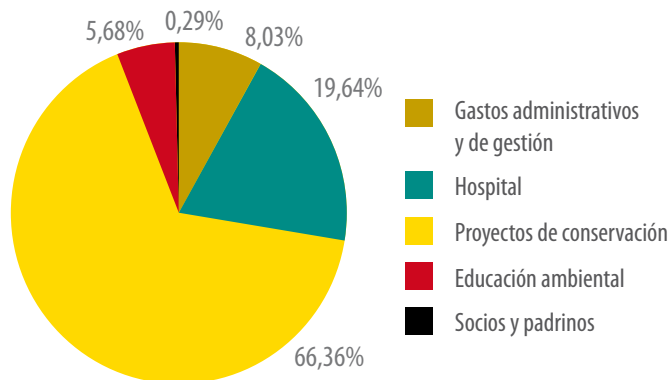
Los 115 apadrinamientos formalizados en 2015 corresponden a animales de más de treinta especies. Las más apadrinadas han sido el cernícalo vulgar (doce ejemplares), el cárabo (diez ejemplares) y el búho real (ocho ejemplares). Es importante destacar que casi un 15% de esos apadrinamientos correspondieron a animales irrecuperables. Se trata la alternativa elegida por un tipo muy especial de padrinos, conscientes de que el animal que han escogido no podrá volver a disfrutar de su libertad.

### DATOS ECONÓMICOS DE GREFA EN 2015

#### BALANCE DE INGRESOS (973.475 €)



#### BALANCE DE GASTOS (946.600 €)



Milano real a punto de ser liberado en la Jornada de Puertas Abiertas.

### JORNADA DE PUERTAS ABIERTAS

El 6 de junio de 2015 celebramos nuestra Jornada de Puertas Abiertas, que es costumbre de GREFA convocar anualmente coincidiendo con el Día Mundial del Medio Ambiente. Un evento muy especial para todo el equipo de GREFA, en el que abrimos de par en par nuestras instalaciones en Majadahonda (Madrid) a todas las personas que colaboran, nos apoyan o simplemente simpatizan con nuestra causa, ya que para nosotros es algo fundamental a la hora de dar a conocer la magnitud y la repercusión del trabajo de un centro de recuperación de fauna salvaje como el nuestro.

### TÚ TAMBIÉN PUEDES APADRINAR

En la web de la campaña "Busco padrino" se ofrecen diversas modalidades de apadrinamiento, desde pequeños animales huérfanos por 50 euros a ejemplares en tratamiento para su liberación por 100 euros o incluso los llamados "irrecuperables", es decir, que no pueden ser devueltos a la naturaleza, por 150 euros. También se da la opción de que un apadrinamiento se utilice como original regalo, por ejemplo en cumpleaños, bodas u otras fechas señaladas. Una de las novedades que va a incorporar la campaña es la posibilidad de que puedan apadrinar no sólo particulares sino también cualquier empresa o entidad que quiera contribuir a la conservación de la biodiversidad.

Si quieres convertirte en padrino de GREFA, no lo pienses más y entra en <http://buscopadrino.grefa.org>

### EQUIPO DE TRABAJO:

- Campaña "Busco Padrino": Ernesto Álvarez, Lorena Juste, Virginia Moraleda, Juan Pablo Díaz y Miguel Marco Momens.

- Campaña de socios: Ernesto Álvarez, Fernando Garcés y Ada Sanz

### Agradecimientos

Muchas gracias a todos los que forman esta gran familia de la campaña "Busco padrino": Sergio, Virginia, Fel, Ana Isabel, Javier, Lara, Thea y Concha, Miriam, Dagmar, Óscar, Pedro, Blanca y especialmente a Miguel, no sólo por sus apadrinamientos, sino también por su apoyo logístico y humano.

## HAZTE SOCIO O REGALA UNA SUSCRIPCIÓN

En el año 2015 se han incorporado 132 socios nuevos a GREFA, por lo que ya contamos con un número total de 3.441. Desde un mínimo de 35 euros al año, nuestros socios han sido parte importante en el tratamiento y cuidado de los cerca de 6.000 ejemplares de la fauna salvaje que están anualmente ingresando en el Hospital para Fauna Salvaje de GREFA. Además de la satisfacción personal de saber que está colaborando con la recuperación de nuestra biodiversidad, el socio de GREFA puede beneficiarse de:

- 10% de descuento en la Ecotienda de GREFA.
- Descuentos en cursos, excursiones y campamentos.
- Recepción vía correo postal de nuestro Anuario.

Los donativos a GREFA (asociación declarada de Utilidad Pública desde el año 2011) se pueden desgravar entre el 27,5% y el 50% en la declaración del Impuesto sobre la Renta de las Personas Físicas, con los límites fijados por la normativa vigente. Si se desea obtener el certificado correspondiente para este fin, deberá comunicarlo a GREFA antes del día 10 de enero, facilitándonos el nombre y apellidos de quien hace la donación, el DNI, dirección postal y el número de socio.



# ecotienda

En la Ecotienda de GREFA encontrarás una gran variedad de productos: cajas nido y comederos para fauna silvestre, libros de naturaleza y guías de campo, juegos educativos, camisetas y gorras, óptica y complementos para el naturalista, peluches de fauna autóctona, objetos de regalo, sin olvidarnos de nuestra zona gourmet (alimentos ecológicos).

También venta *on-line* a través de [ecotienda.grefa.org](http://ecotienda.grefa.org)

*¡Ven a conocernos!*

10% de descuento para socios y padrinos de GREFA. Los beneficios obtenidos son destinados íntegramente al mantenimiento del Hospital de Fauna Salvaje de GREFA.



Grupo de Rehabilitación de la Fauna Autóctona y su Hábitat

Apartado de Correos 11  
28220 Majadahonda (Madrid)  
Telf: 91 638 75 50  
Fax: 91 638 74 11