

INTRODUCCIÓN Y OBJETIVOS

En el presente estudio se pretende estimar y caracterizar el impacto que causan las actividades antrópicas que se llevan a cabo en la Comunidad de Madrid sobre la fauna vertebrada autóctona. Para ello se ha utilizado el registro de animales ingresados en el hospital de fauna de GREFA, en Majadahonda (Madrid), durante el periodo 2002-2010. El número de casos registrados asciende a 10.626. De ellos, el 28,6% tuvieron su origen directo en la actividad humana, mientras que el resto ingresaron en el hospital por otras causas: comercio ilegal, enfermedades naturales, nacimientos en cautividad, capturas fortuitas de todo tipo, etc. (Figura 1).

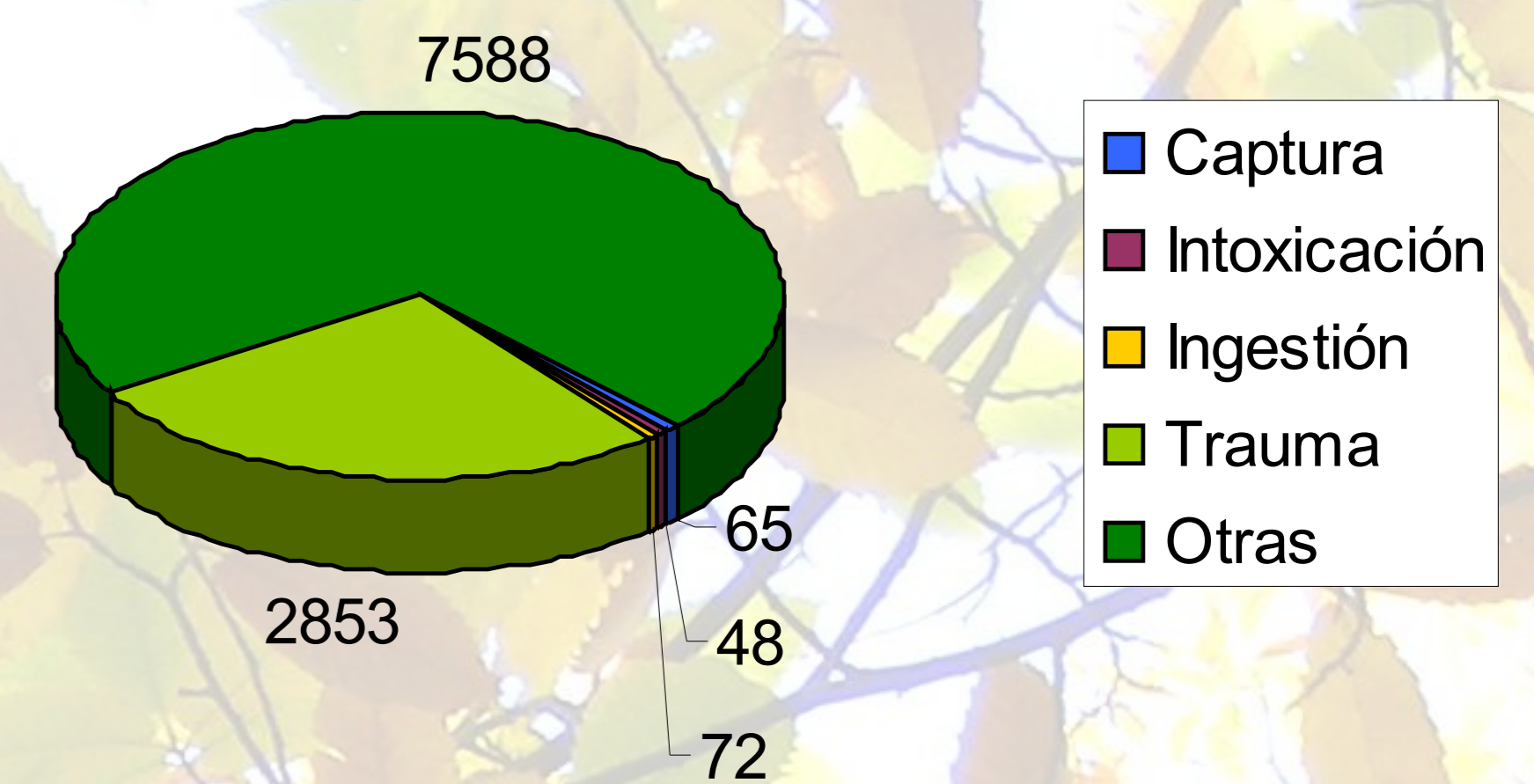


Figura 1: N° de animales según la causa de ingreso

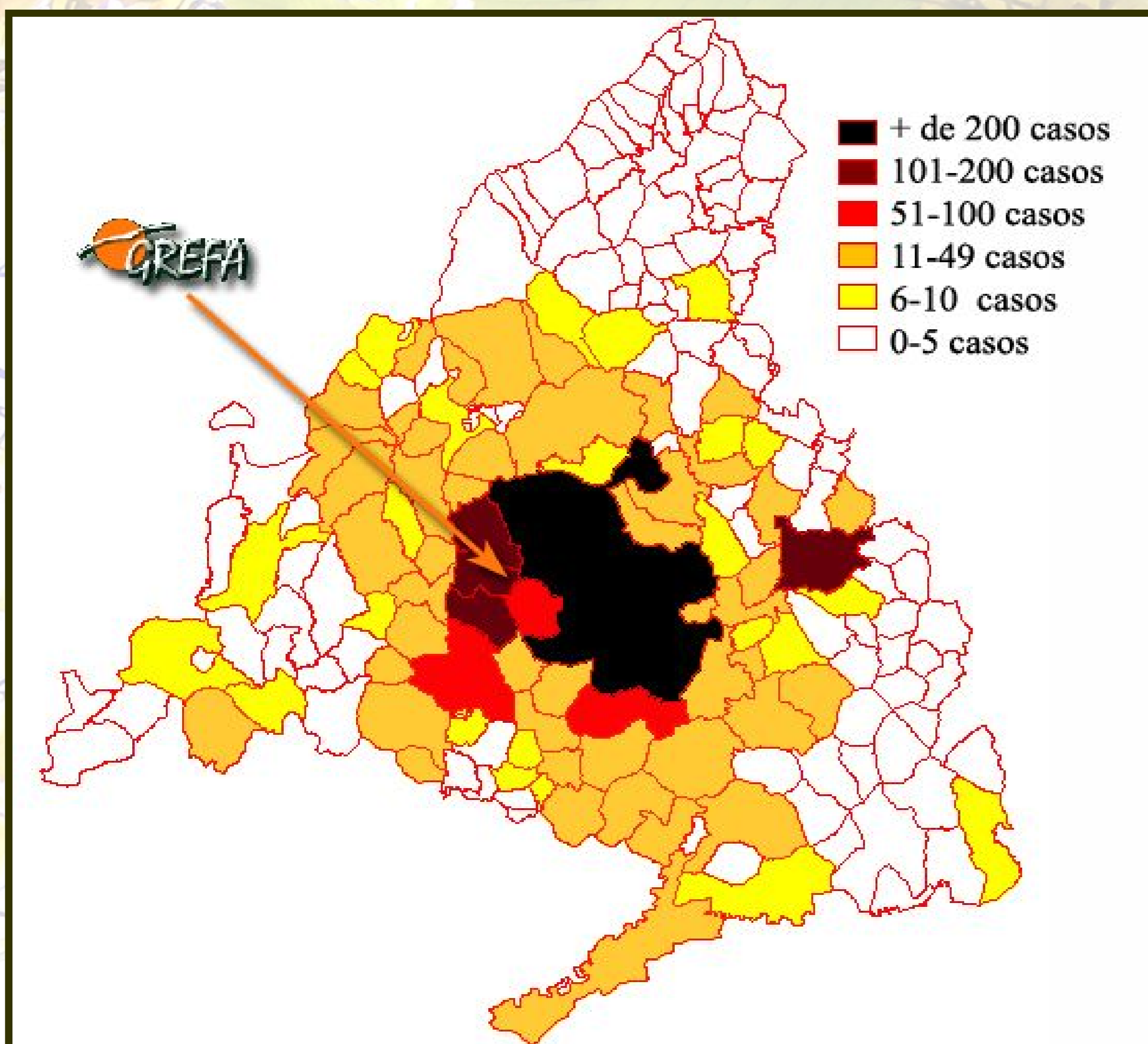


Figura 2: Frecuencia de casos por municipio de la Comunidad de Madrid

METODOLOGÍA

El registro inicial ha sido filtrado para seleccionar los ingresos debidos a impactos directos derivados de la actividad humana, que se han dividido en 4 grupos principales: capturas intencionadas (con ballesta, cepe, liga, lazo, redes y otros utensilios), ingestión (de gomas, anzuelos, etc.), intoxicación (por veneno, pesticidas, petróleo y otros contaminantes) y traumas (ataques de gatos o perros, atropellos, disparos, electrocuciones, accidentes con cables o cuerdas, choques con ventanas y con vallas y otros traumas). Los datos han sido analizados según grupos faunísticos generales (aves, mamíferos, reptiles y anfibios) y a un nivel más detallado después. También se ha analizado la distribución territorial de la procedencia de los animales y se ha elaborado un mapa de frecuencia por municipio en la Comunidad de Madrid.

RESULTADOS

La Figura 2 muestra el número de animales encontrados en los diferentes términos municipales. Madrid encabeza el registro con más de 200 casos. En este municipio se une la gran superficie que ocupa con la intensidad de urbanización y desarrollo de infraestructuras. El cinturón urbano entorno a la capital aglutina a la mayoría de casos y se extienden hacia otras zonas muy urbanizadas que a su vez albergan espacios naturales de interés como es el caso de la Sierra de Guadarrama, la vega del Henares o el parque del Sudeste. Por el contrario, las comarcas menos industrializadas apenas aportan registros; son destacables en este sentido, la Alcarria madrileña, el valle del Tajuña o las sierras suroccidentales. En cuanto a las comarcas de la Sierra Norte hay que hacer constar que existe otro centro de recuperación de fauna en la zona.

La principal causa de ingreso según los datos barajados son los **traumas** (que suponen un 93,9% de los casos), entre los que destacan, en todos los grupos, los ataques de gatos o perros y los atropellos. La **ingestión** de elementos artificiales (2,4% de casos) afecta especialmente al grupo de los cícónidos dentro de las aves, que alimentan a sus pollos con gomas elásticas utilizadas ampliamente en oficinas, hogares, etc. También la ingestión de anzuelos causa problemas en aves y reptiles.

Las **capturas con trampas** se cobran proporcionalmente más víctimas entre los mamíferos, siendo el zorro (*Vulpes vulpes*) la especie más perjudicada debido a los cepeos. Reptiles y aves encuentran un mayor problema con las trampas, en el primer caso anzuelos y en el segundo las elaboradas con liga, una sustancia pegajosa ilegal con la que se impregnan algunas ramas para atrapar pequeñas aves. Las **intoxicaciones** (1,6% de los casos) afectan sobre todo a las aves acuáticas y a las rapaces.

Las aves son con diferencia el grupo faunístico más impactado (85% de los casos estudiados), probablemente por su menor capacidad de huida y ocultamiento al caer heridas (Figura 3). Respecto a los anfibios, sólo aparecen registrados 4 individuos lo que parece más bien debido a su pequeño tamaño y al escaso interés que pueden despertar a la hora de recoger animales heridos para su traslado a un hospital (Figura 3).

Si nos centramos sólo en las aves (Figura 4), el grupo que más sufre el desarrollo del hombre son las **rapaces diurnas** (20,7% de individuos respecto al total de aves), seguido de los paseriformes (17,5%), los cícónidos (10,9%) y las rapaces nocturnas (10,7%). Las causas de ingreso en el hospital no se reparten por igual entre todos los grupos: las rapaces diurnas tienen especiales problemas con las electrocuciones y los disparos; entre los paseriformes es más común que queden atrapados en liga, sean atacados por gatos o perros o choquen con ventanas; los cícónidos presentan problemas con la ingestión de gomas, como ya se ha comentado, y tienen tendencia a chocar con cables y cuerdas; y por último, las rapaces nocturnas son el grupo que con diferencia sufre más atropellos.

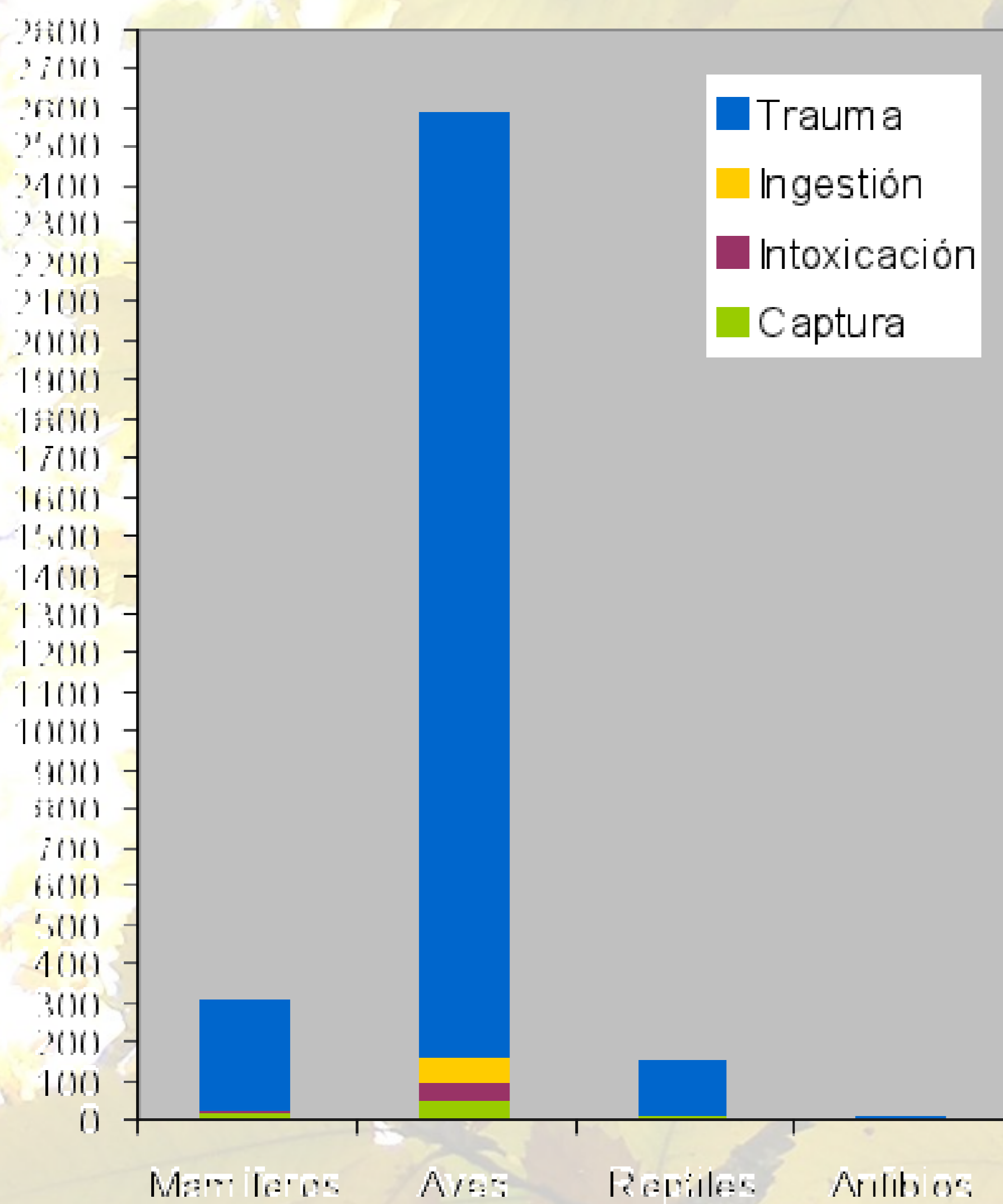


Figura 3: N° de animales según el grupo y la causa de ingreso

CONCLUSIONES

- La principal causa de ingreso en el hospital son los traumatismos debidos a ataques de animales domésticos a la fauna autóctona y a los atropellos.
- Las comarcas más urbanizadas y con mayor desarrollo de infraestructuras del cinturón urbano de Madrid y otras áreas intensamente urbanizadas son las zonas con mayor número de animales afectados.
- El grupo faunístico con mayor número de animales ingresados es el de las aves, posiblemente por las dificultades de huida una vez se encuentran heridos.
- Dentro de las aves, las rapaces diurnas son el grupo con mayor registro debido a electrocuciones y disparos, lo que pone en evidencia que la prevención de estos "accidentes" pasa por una mayor educación y sensibilización ambiental.

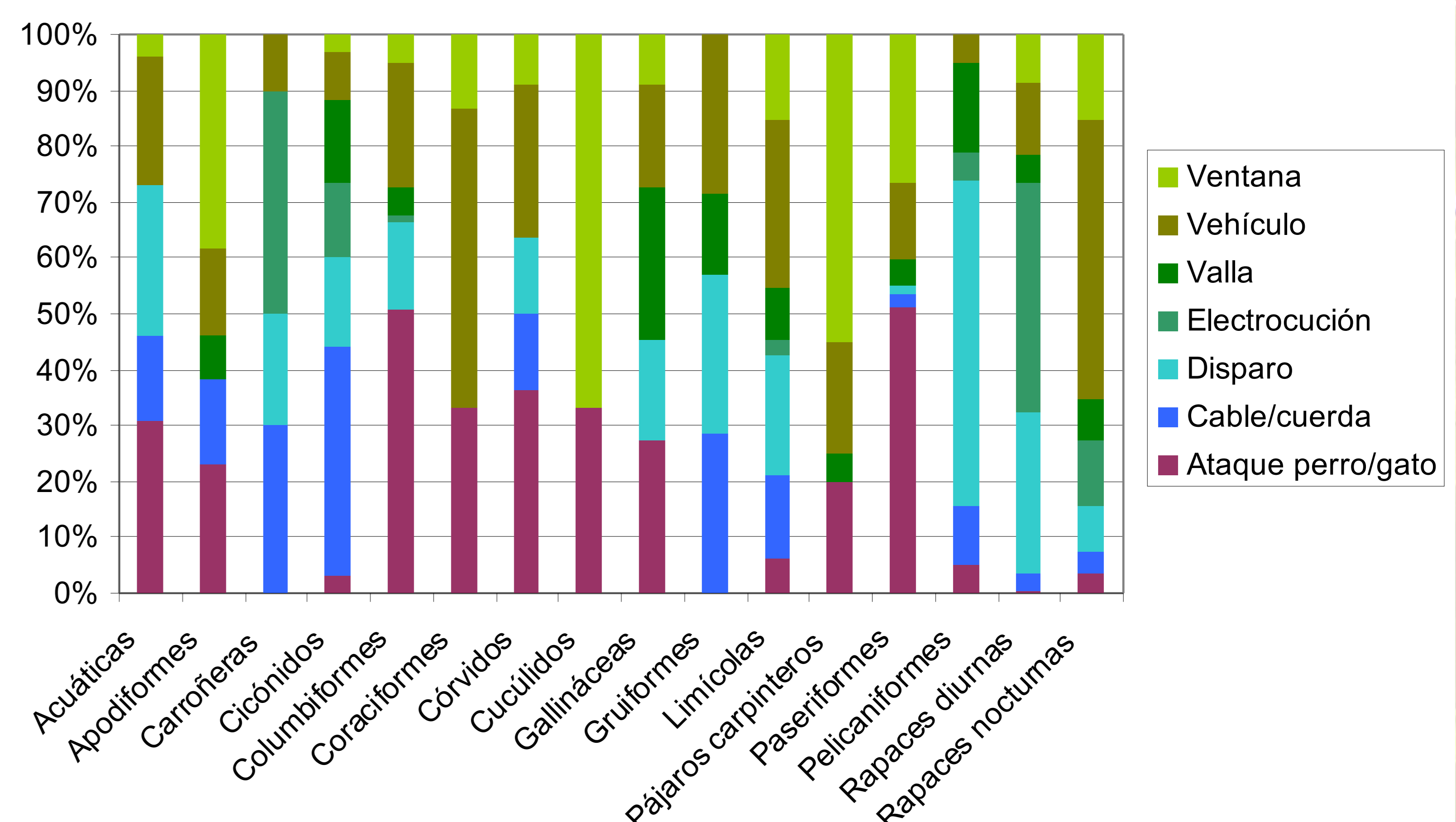


Figura 4: Porcentaje de cada tipo de trauma sufrido según el grupo de aves